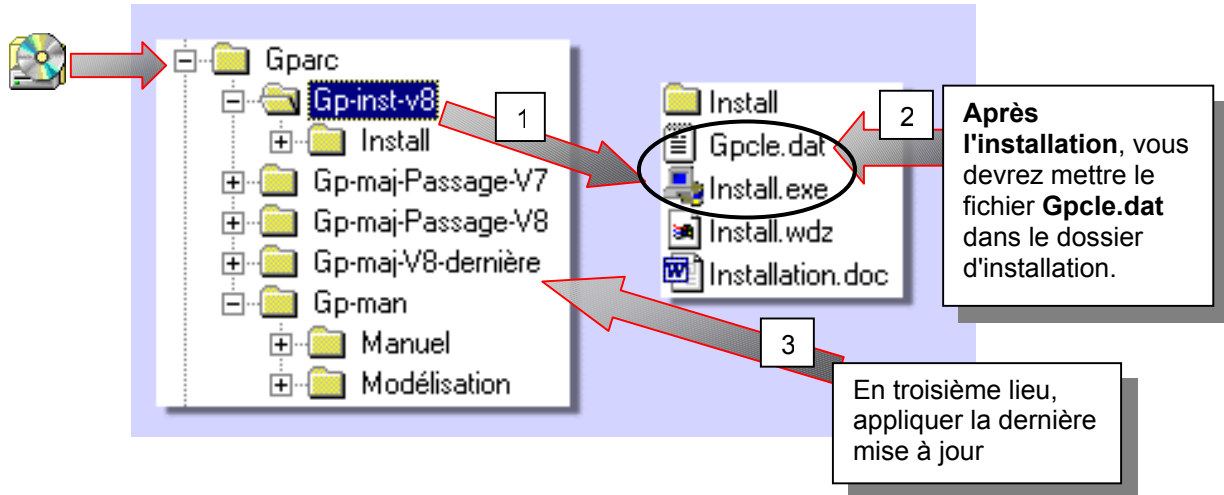


Annexe 2 - Installer / Désinstaller Gparc

Gparc vous est normalement livré sur CD-Rom (version pour première installation et version pour mise à jour). Vous pouvez installer Gparc en mode monoposte ou en réseau.



Système : Windows 95 et au-delà, NT, serveur Novell.

1- Prérequis

Options d'affichage Windows :

- Résolution d'écran : 800 x 600 au minimum
 - Petites polices
- (à vérifier en accédant au Panneau de configuration, Affichage, onglet Configuration)

2- Où vont se trouver les fichiers de Gparc ?

Que ce soit en monoposte ou en mode réseau, le **dossier Gparc** d'installation contient :

- le dossier **Gparc.wd7** dans lequel **gparc.wdd** décrit la structure des fichiers.
- Le dossier **Synchro**, utile uniquement dans le cadre d'échanges avec lparc (permet la synchronisation en cas changements d'identifiant de machines).
- les **exécutables et dll**,
- les fichiers de **données** (extensions .fic et .ndx),
- un fichier **Gparc.ini** comportant des paramètres **liés à l'installation**.
- le fichier **gparc.REP** contient les chemins d'accès aux fichiers de données.

Note : Les fichiers de données peuvent être placés dans un autre dossier. Voir à ce sujet l'annexe 3 du Manuel Utilisateur (localisation des données, option multibase).

3- Première installation

1) Prévoir l'emplacement du dossier Gparc d'installation,

Par défaut, l'installation vous sera proposée sur votre poste, dans **C:\Gparc** et le dossier sera créé automatiquement.

Mais vous pouvez choisir une **autre emplacement, localement sur votre poste** ou, depuis votre poste, sur un lecteur de votre réseau, le plus simple est de **commencer par créer le dossier Gparc** à l'emplacement choisi.

Spécial INSTALLATION RESEAU :

- a) Pour un **fonctionnement en réseau**, prévoir un **dossier partagé sur un serveur du réseau**, par exemple **GparcRes** dans lequel vous créerez le **dossier cible : Gparc**.

Sur le Serveur : C:\...\GparcRes\Gparc

ATTENTION :

LE DOSSIER Gparc NE DOIT PAS SE TROUVER A LA RACINE D'UN DISQUE DU SERVEUR. Les chemins C:\ ou D:\ (lettre désignant une racine) ne fonctionneraient pas !

- b) Vérifiez, **depuis votre station cliente**, qu'il y ait un **lecteur connecté** à un dossier du réseau en amont du dossier Gparc. Sinon, connectez un nouveau lecteur au dossier parent de Gparc (GparcRes dans l'exemple).
- c) Depuis votre station cliente, suivre la suite de la procédure. L'installation recommandée se déroule depuis la station cliente et non directement sur le Serveur.

2) Insérez le CD-Rom dans le lecteur, puis :

Par le Poste de Travail ou l'Explorateur, développer les dossiers du CD et exécuter :
X:\Gparc\Gp-inst-v8.8\installe.exe (Avec X : votre lecteur de CD)

Vous devez ensuite répondre aux différentes questions avant de terminer l'installation :

3) Accepter le contrat de licence,**4) Choisir le dossier d'installation** destiné à recevoir les programmes et les fichiers de données,

Par défaut, il vous est proposé :

C : \GPARC,

Si le dossier Gparc n'existe pas, sa création automatique est alors proposée et il suffit de la confirmer.

Pour une installation **ailleurs que sur C:\GPARC**, que ce soit **localement** sur votre poste, **ou sur un serveur pour un fonctionnement en réseau**, le bouton "**Parcourir**" vous permet de sélectionner le dossier existant dans la hiérarchie (mais vous pouvez également saisir le nom d'un dossier avec son chemin complet s'il n'existe pas encore, vous devrez alors confirmer sa création automatique).

5) Confirmer les options en cours en répondant "Suivant" ou "Terminer".

6) Copier le fichier Gpcle.dat dans le dossier d'installation : copier le fichier **x:\Gparc\Gp-inst-v8.8\Gpcle.dat** du CD et le coller dans le dossier d'installation. Il s'agit d'une clé permettant l'utilisation de Gparc en tant que site d'évaluation. En cas d'acquisition du logiciel, une clé opérationnelle vous sera fournie.

7) Après l'installation, si vous êtes en réseau

Sur les stations Windows ou NT autorisées à utiliser Gparc, placez un accès (icône ou raccourci) sur ...\GPARC\GPARC.EXE, de préférence à partir du voisinage réseau.

Sur le serveur, réglez le partage et les droits d'accès aux utilisateurs pour :

Les fichiers de données (* .FIC et * .NDX)

Les exécutables (*.EXE).

4- Appliquer la dernière mise à jour

S'il y a présence d'un dossier Gparc/**Gp-maj-V8.8-dernière**, vous pourrez appliquer la dernière mise à jour en suivant les indications du fichier **Gparc/MajGparc-dernière.txt**.

5- Lancement de l'exécution

Vous pouvez maintenant **créer un raccourci sur gparc.exe** du dossier d'installation et lancer l'exécution.

6- Sécurité – sauvegardes

Les fichiers de données ont l'extension ".FIC" et les index ont l'extension ".NDX". Il est bien sûr conseillé de les inclure dans vos procédures de sauvegarde.

En outre, Gparc vous permet une sauvegarde à la demande, qui effectue une sauvegarde cohérente de l'ensemble des fichiers et index de données.

(Cf. **chap. 10**, § 10-1 du présent manuel)

7- Installation d'une mise à jour

Les évolutions de Gparc ont vu plusieurs étapes importantes, dont voici les plus récentes :

- En **juin 2003**, mise en place d'un nouveau système de clé de licence, d'où la nécessité de disposer d'un **fichier Gpcle.dat**.
- En **Octobre 2003**, **Gparc a migré à la version 7.5 de WinDev**.
Les versions sont désormais numérotées à partir du numéro 7.3, la date restant disponible dans l'"A propos".
- En **juillet 2004**, version 8.1 : nombre important de **nouveaux champs**.
- En **novembre 2004**, Versions 8.8.1, Gparc a migré à la **version 8 de WinDev**

En conséquence, **le passage d'une version à l'autre doit impérativement respecter certaines antériorités** et devra le cas échéant se faire en plusieurs étapes. Il est donc impératif de **vérifier le niveau de votre version actuelle**.

Une procédure accompagne toujours les éléments pour mise à jour, qu'ils soient obtenus par téléchargement ou présents sur un CD-Rom. Il est donc important de les suivre scrupuleusement.

8- Faire le ménage

Si votre version opérationnelle est une **version 8.8.1**, ou au delà, donc fonctionnant avec la version 8 de WinDev avec des dll commençant par **WD80**, vous pouvez alors supprimer les éléments inutiles s'ils sont encore présents dans votre installation :

- Le dossier **Gparc.wd5**
- Tous les exe ou dll commençant par **WD551** ou **WD553**
- Tous les exe ou dll commençant par **WD75**
- Et, si vous avez eu des versions antérieures au 30/06/2004, **Gparc32.exe** et **Gparc32.wdl**

9- Désinstallation de Gparc

1) Pour désinstaller Gparc, version 7 et au-delà, il suffit d'appliquer la procédure de désinstallation de Windows sur la ou les machines sur lesquelles il a été installé :

- Bouton "Démarrer"
- Choix "Paramètres"
- Choix "Panneau de configuration"
- Lancer (double clic) "**Ajout / Suppression de programmes**"
- Sélectionner dans la liste déroulante "Gparc"
- Bouton "Ajouter/Supprimer", et confirmer votre choix.

Sur les machines sur lesquelles Gparc n'a pas été installé mais a été exécuté, vous pouvez simplement "nettoyer" la base de registre :

- Soit appliquer la procédure ci-dessus
Soit supprimer (Démarrer, Exécuter Regedit) la clé suivante, si elle est présente :
HKEY_CURRENT_USER\Software\EdSoft

2) Pour désinstaller **une version plus ancienne**, antérieure à la version 7.3 d'octobre 2003 :

- Supprimez le dossier \GPARC et son contenu de votre machine (monoposte) ou du serveur et des stations (réseau).
- En cas d'existence de dossier de données séparé ou de multibase : supprimer les dossiers de données.
- Sur le serveur et les stations, vérifiez le contenu du dossier "\HSF" :
S'il ne contient que des sous-dossiers ou fichiers en "Gparc.xxx", supprimez-le.
S'il contient d'autres sous-dossiers ou fichiers, conservez le dossier HSF et ne supprimez que les sous-dossiers ou fichiers en "Gparc.xxx".
- Le cas échéant, sur les stations également, supprimer Gparc.ini du dossier Windows du disque C:\

10- Mise en phase de la structure des données avec la version active, en cas de décalage (suite à une mise à jour incomplète)

Si à la suite d'une mise à jour qui ne se serait pas passée correctement, il y a un décalage entre la version de Gparc et la structure des données, Gparc ne pourra pas s'exécuter et fournira un message dès le démarrage. Le diagnostic pourra se faire en regardant le Détail de ce message.

Pour plus d'information, consultez les **FAQ's de Gparc** <http://www.logimot.com/gpfaq/indexfaq.htm>

1 – Les exécutables ont été mis à jour, mais pas les données

Le détail du message d'erreur affiché à l'exécution sera alors du type suivant (attention, les valeurs des tailles **dans le fichier** sont **inférieures** aux valeurs **dans l'analyse**) :

Erreur à la ligne 253 du traitement Initialisation de gparc.

Vous avez appelé la fonction HCréationSilnexistent.

La description du fichier logique <PARC> stockée dans l'analyse est différente de celle stockée dans le fichier physique <C:\AGPTEST\PARC>. Impossible d'accéder au fichier.

*La taille de l'enregistrement du fichier <PARC> est différente de la taille décrite dans l'analyse : enregistrement de **3157 octets dans le fichier et 4324 octets dans l'analyse**.*

Le nombre de rubriques du fichier <PARC> est différent du nombre de rubriques décrit dans l'analyse.

Les valeurs par défaut de certaines rubriques du fichier <PARC> sont différentes de celles définies dans l'analyse.

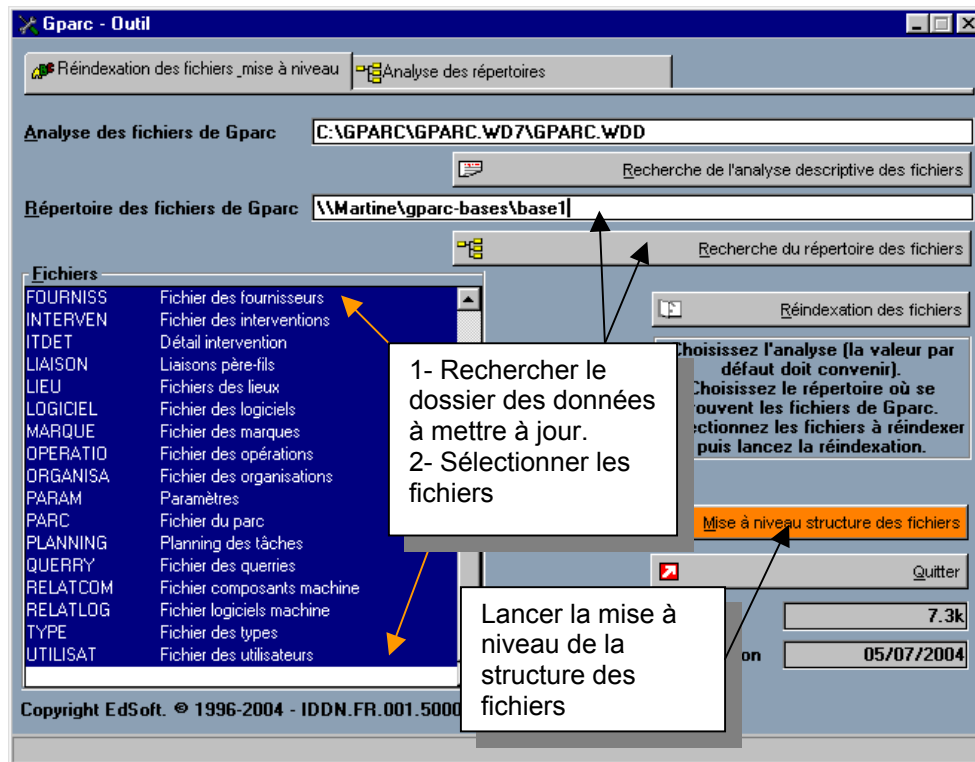
Le nombre de rubriques du fichier <PARC> est différent du nombre de rubriques décrit dans l'analyse.

*La taille de la rubrique <NUMSERIE> est différente de la taille définie dans l'analyse : rubrique de **31 octets dans le fichier et 51 octets dans l'analyse**.*

.....

Solution :

Il est toutefois possible de mettre les fichiers de données au bon format pour la version 8 de Gparc à l'aide de l'exécutable **GPOUTIL.exe** (version minimum **7.3k** du 05/07/2004), présent dans le dossier d'installation :



2 – Les données ont été mises à jour, mais pas les exécutable

Le détail du message d'erreur affiché à l'exécution sera alors du type suivant (attention, les valeurs des tailles **dans le fichier** sont **supérieures** aux valeurs **dans l'analyse**) :

Erreur à la ligne 250 du traitement Initialisation de gparc.

Vous avez appelé la fonction HCréationSilnexistent.

La description du fichier logique <PARC> stockée dans l'analyse est différente de celle stockée dans le fichier physique <C:\AGPTEST\PARC>. Impossible d'accéder au fichier.

*La taille de l'enregistrement du fichier <PARC> est différente de la taille décrite dans l'analyse : enregistrement de **4324 octets dans le fichier** et **3157 octets dans l'analyse**.*

Le nombre de rubriques du fichier <PARC> est différent du nombre de rubriques décrit dans l'analyse.

Les valeurs par défaut de certaines rubriques du fichier <PARC> sont différentes de celles définies dans l'analyse.

Le nombre de rubriques du fichier <PARC> est différent du nombre de rubriques décrit dans l'analyse.

*La taille de la rubrique <NUMSERIE> est différente de la taille définie dans l'analyse : rubrique de **51 octets dans le fichier** et **31 octets dans l'analyse**.*

*La taille de la rubrique <loccomm> est différente de la taille définie dans l'analyse : rubrique de **257 octets dans le fichier** et **81 octets dans l'analyse**.*

.....

Solutions :

- a) Vous désirez **mettre à niveau les exécutable** : passer alors la mise à jour en précisant bien le dossier de vos exécutable à mettre à jour.

Vous désirez **garder le niveau inférieur des exécutable** (version 7...) : rapatrier les données normalement copiées, au moment de leur mise à jour, dans un dossier "Sauvegarde des données de nom-dossier (JJ-MM-AAAA, HH.MM)", créé dans le dossier des données.

