

Annexe 3 - Localisation des données - Option multibase

L'onglet "Général" du Paramétrage permet de définir l'emplacement des fichiers de données de Gparc par rapport aux programmes d'exécution (voir Annexe 1, § 2, Onglet général).

1. Par défaut, les programmes d'exécution de Gparc et les fichiers de données sont présents dans un même dossier : le dossier d'installation. C'est l'option recommandée en fonctionnement monobase, que se soit en réseau ou localement.
 2. On peut cependant choisir, moyennant certaines précautions, de placer les fichiers de données dans un autre dossier que celui des exécutables
 3. Un troisième choix est l'Option MULTIBASE.
- Dans l'annexe 3, nous allons détailler les options 2 et 3.

1- Fichier Gparc.ini du dossier d'installation des programmes exécutables de Gparc

Le dossier d'installation possède un fichier **Gparc.ini**. S'il n'existe pas, il sera créé à la prochaine exécution.

La section **[REPERT]** reflète le choix de localisation des données.

Par défaut, le mot-clé **START** aura la valeur **ENCOURS**

2- Monobase – exécutables et données dans le même dossier

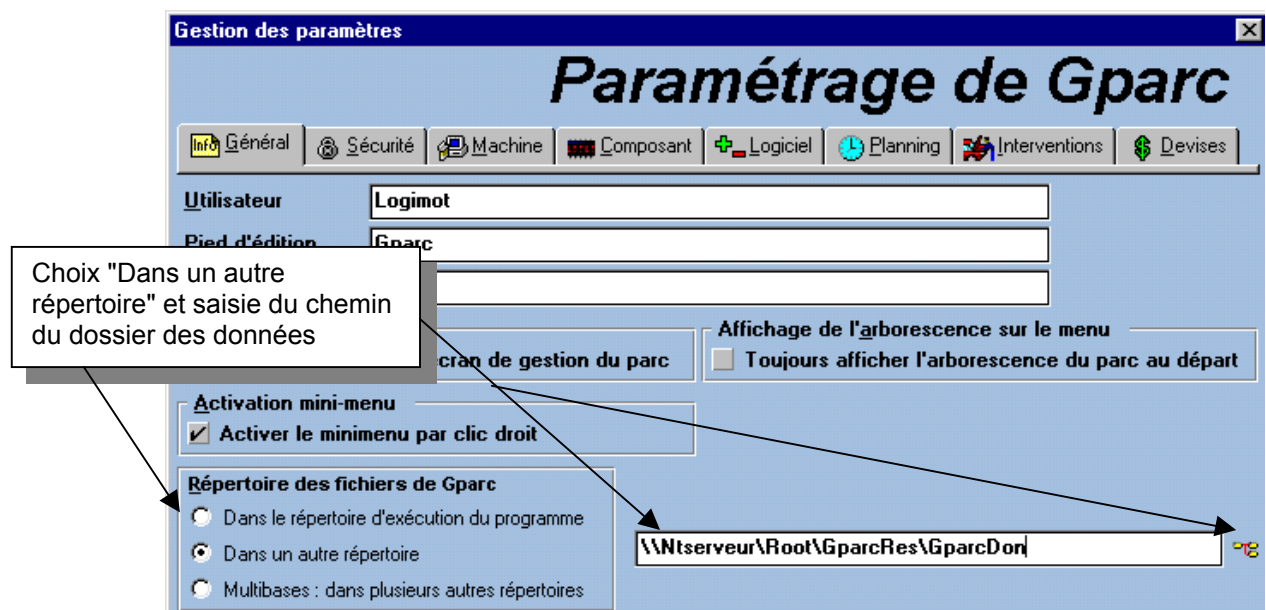
C'est le choix **par défaut**, il est fortement **recommandé** en monobase. A l'installation il suffit de choisir un dossier d'installation, sur le serveur pour un fonctionnement en réseau ou sur un poste pour un fonctionnement local.

Il n'y a alors aucun paramétrage à faire concernant la localisation des données. Dans le fichier **Gparc.ini**, la section **[REPERT]** contient le mot-clé **START=ENCOURS**

3- Monobase – exécutables et données dans des dossiers différents

Si l'on veut délibérément que les données soient dans un autre dossier que celui des programmes :

- 1- Créer un dossier pour les données. Il est fortement conseillé qu'il figure sur la même machine que le dossier d'installation, donc sur le serveur en installation réseau.
- 2- Par le paramétrage, onglet Général, faire le choix "Dans un autre répertoire" et indiquer le chemin du dossier des données, ce qui mettra à jour le fichier gparc.ini du dossier des programmes Gparc :



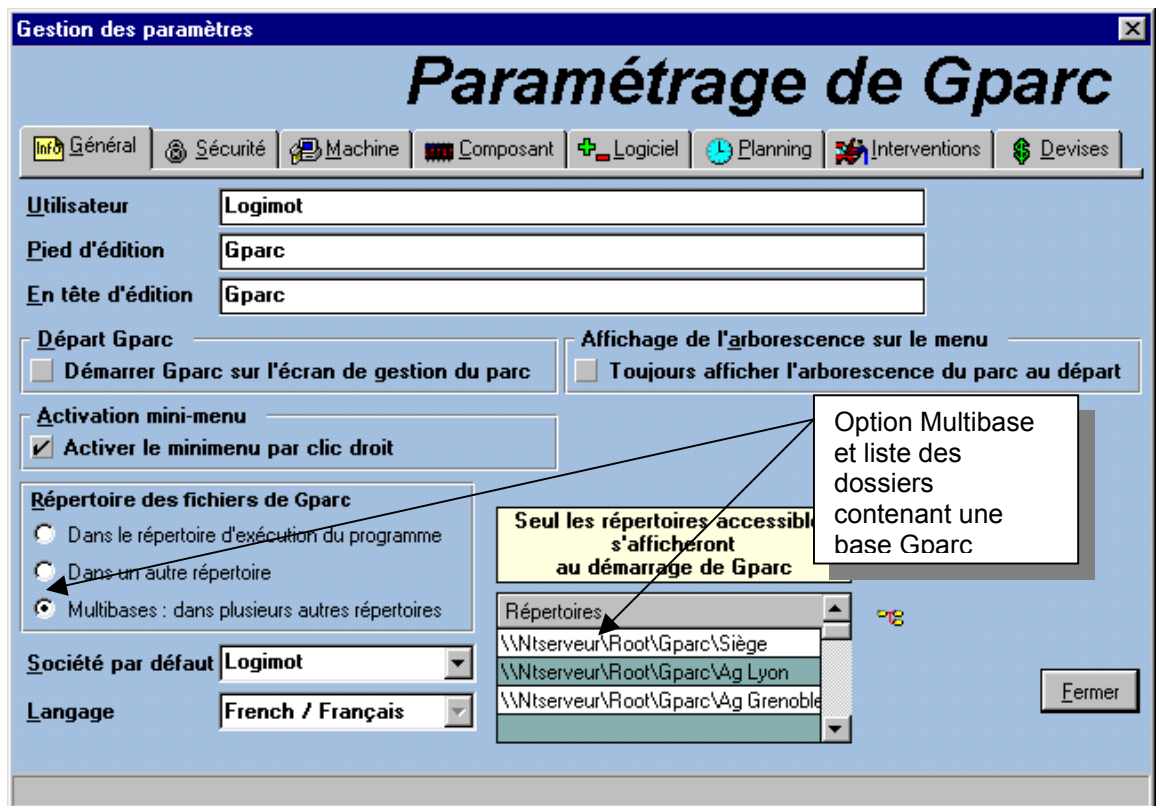
Attention : sur le serveur, le chemin doit être exprimé selon la **syntaxe UNC** (Universal Naming Convention) du type \\NomServeur\NomPartage\..., alors qu'actuellement l'aide à la recherche du répertoire permet de sélectionner un chemin à partir des lettres identifiant les lecteurs vus par la station en cours (X:\...).

- 3- Il sera toujours possible d'intervenir directement sur la section REPERT de gparc.ini, par exemple :
[REPERT]
START=\\NomServeur\...\GparcDon
- 4- **Couper / Coller TOUS** les fichiers d'extension .fic et .ndx, y compris PARAM.fic et PARAM.ndx du dossier d'installation dans le dossier des données.

4- Option MULTIBASE

Il est possible de gérer des bases de données complètement distinctes, chaque base étant limitée à la capacité choisie. Pour disposer de cette option, vous devez être en possession ou obtenir une clé d'installation autorisant le Multibase. Les étapes à suivre sont les suivantes :

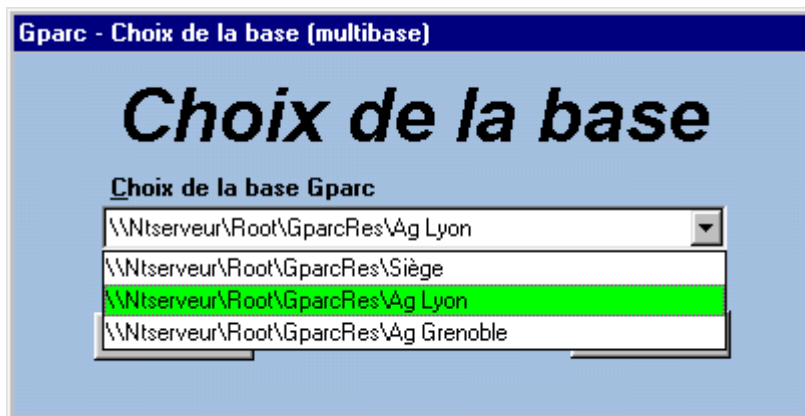
- 1- Si ce n'est pas encore fait, **installer votre clé d'installation** autorisant la gestion **multibase**. C'est un fichier GPCLE.DAT à copier dans votre dossier d'installation Gparc.
- 2- Créer autant de dossiers que de bases à gérer, le nom de dossier est libre,
- 3- Par le **paramétrage, onglet Général**, on va alors choisir l'option multi-base et indiquer les différents dossiers correspondants ce qui mettra à jour le fichier gparc.ini du dossier des programmes Gparc.



Attention : sur le serveur, les chemins doivent être exprimés selon la **syntaxe UNC** (du type \\NomServeur\...).alors qu'actuellement l'aide à la recherche du répertoire permet de sélectionner un chemin à partir des lettres identifiant les lecteurs vus par la station en cours (X:\...).

- 4- Il sera toujours possible d'intervenir directement dans gparc.ini sur la section REPERT, par exemple :
[REPERT]
START=\\NomServeur\...\Siège;\\NomServeur\...\Ag Lyon;\\NomServeur\...\Ag Grenoble
- 5- Initialiser les différentes bases : pour cela, copier à partir de vos données actives, en principe dans le dossier d'installation, **tous les fichiers** d'extension **.fic et .ndx**, y compris Param.fic et .ndx. Vous pourrez par la suite faire une remise à zéro de la nouvelle base par le menu "Outils", choix "Mise à zéro des fichiers".

Au lancement de Gparc, la première chose à faire sera alors de choisir la base à traiter. Ne seront proposés que les dossiers accessibles :



5- Option MULTIBASE – Changer de base

Il est possible de changer de base sans sortir de Gparc par une option du menu général (Fichier ...Changer de Base) ou par l'icône en bout de la zone d'affiche du répertoire (qui apparaît dans un contexte multibases).

