

10- Fonctions techniques

Diverses fonctions de service sont proposées afin de faire de Gparc un outil fiable, même en cas d'incidents pouvant toujours se produire : destruction de fichiers, panne de disque dur, etc.

10-1 Sauvegarder et Restaurer

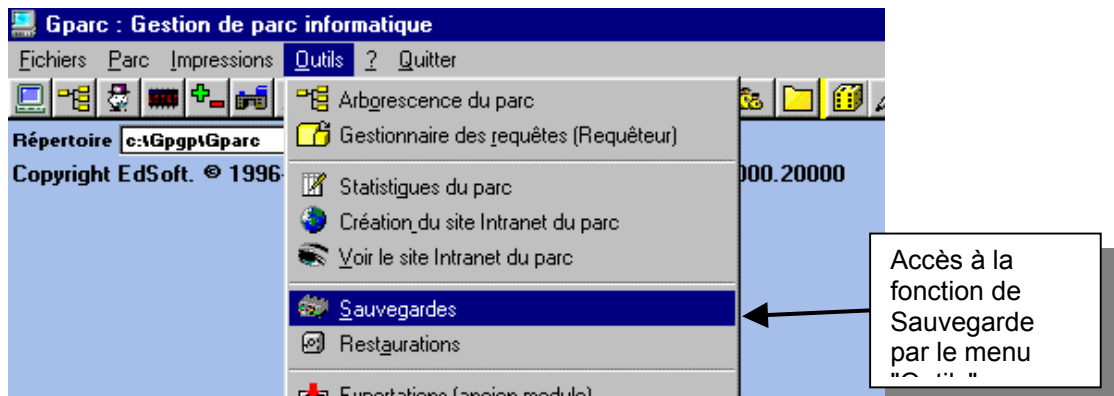
Gparc est un produit logiciel, fait à la fois de programmes qui vous ont été fournis par votre éditeur et de données que vous avez saisies. Il peut se produire un accident sur votre machine Gparc, et perdre tout ou partie de ces composants.

Si, dans ce cas, vous réinstallez Gparc, vous perdrez vos données propres. Pour éviter cela, le mieux est de procéder à des sauvegardes régulières, auxquelles vous ajouterez des sauvegardes exceptionnelles, par exemple avant d'installer une nouvelle version de Gparc.

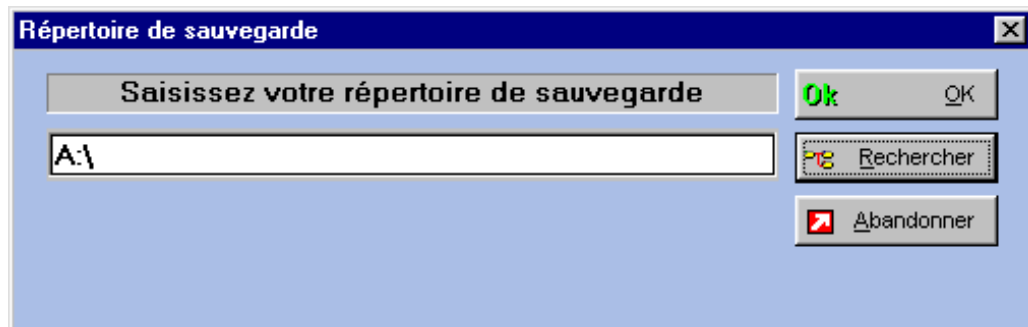
10-1-1 Sauvegarde

Cette fonction stocke sur disquette, ou sur un emplacement de votre choix, les données saisies dans la base de données Gparc. Il s'agit des fichiers du dossier Gparc suffixés ".fic" (fichiers) et ".ndx" (index).

La Sauvegarde est accessible depuis la fenêtre d'accueil de Gparc :



Lorsque vous activez la fonction de sauvegarde, un message vous demande de rechercher ou de confirmer votre dossier pour sauvegardes :



En cas de sauvegarde sur A:\ il vous est demandé de préparer la disquette sur le lecteur A:

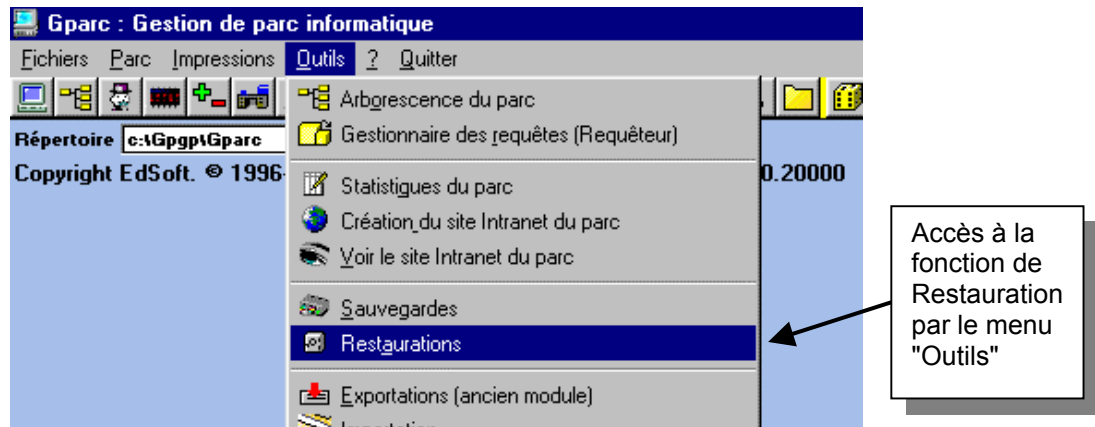
Si vous avez demandé la sauvegarde dans un dossier n'existant pas, on vous demande s'il doit être créé.

Vous serez averti lorsque la sauvegarde des fichiers sera terminée.

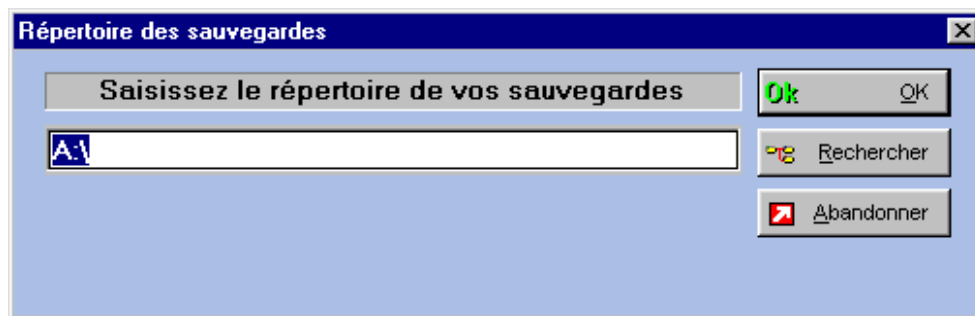
10-1-2 Restauration de l'ensemble des fichiers sauvegardés

Cette fonction Restaure à partir d'une sauvegarde créée par Gparc l'ensemble cohérent des fichiers Gparc. Attention, il s'agit d'un "annule et remplace", qui écrase les éventuelles données Gparc existantes.

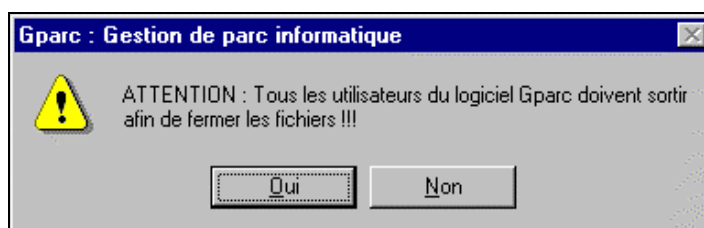
La Restauration est accessible depuis la fenêtre d'accueil de Gparc :



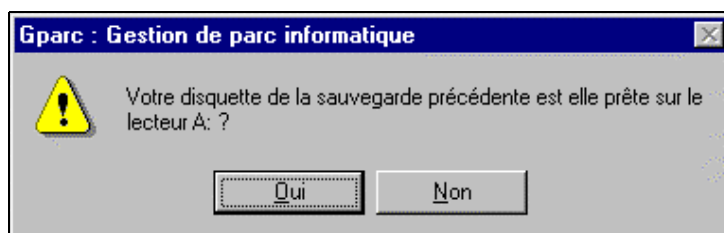
Lorsque vous activez la fonction de restauration, un premier message sous demande de saisir votre répertoire de vos sauvegardes ; par défaut, le répertoire de votre dernière sauvegarde vous est proposé.



puis un message vous alerte contre une utilisation possible de Gparc par d'autres utilisateurs (Gparc installé en réseau) :



Ensuite, en cas de sauvegarde sur A:\ Gparc réclame la disquette de sauvegarde à lire :



Vous serez de toute façon averti lorsque la restauration des fichiers sera terminée.

10-2 Réindexer les fichiers

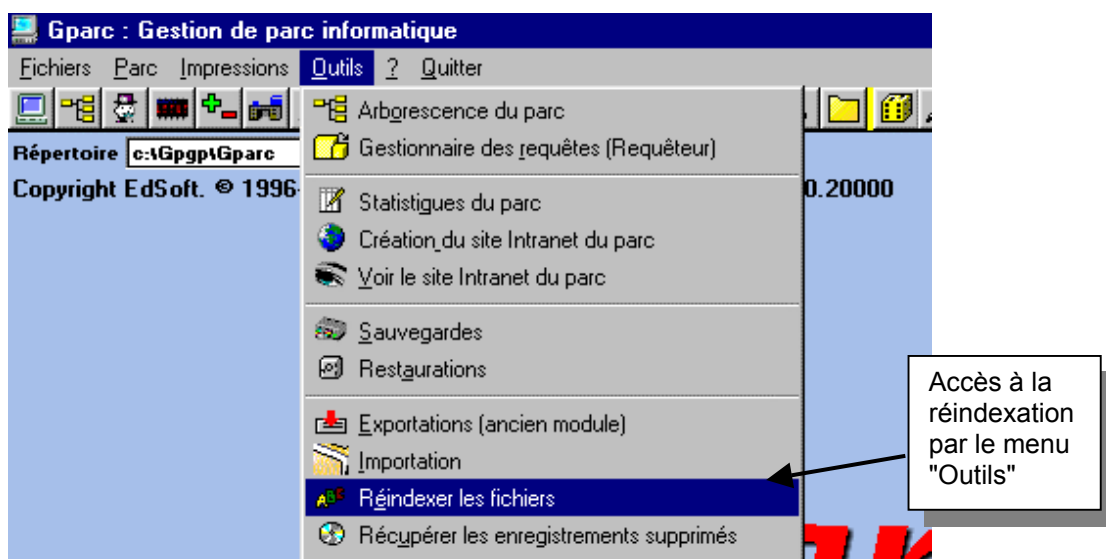
Les données saisies dans Gparc sont stockées dans les fichiers du répertoire Gparc suffixés ".fic". Par exemple, dans "LIEU.fic" pour la table des lieux.

Mais les accès à tel ou tel enregistrement nécessitent des fichiers complémentaires, les Index. Ce sont les fichiers suffixés ".ndx". Par exemple, "LIEU.ndx" pour les index de "LIEU.fic".

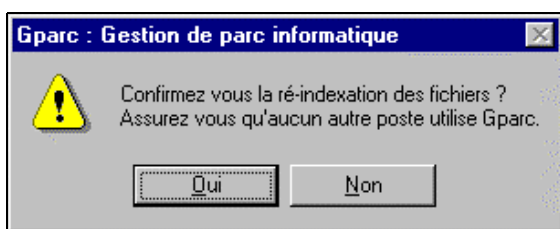
En cas de dysfonctionnement de Gparc, on peut supposer qu'il y a discordance entre ces deux groupes de données, et la fonction de réindexation reconstruit les index à partir des données. C'est très rapide.

10-2-1 Réindexation de tous les fichiers, depuis Gparc

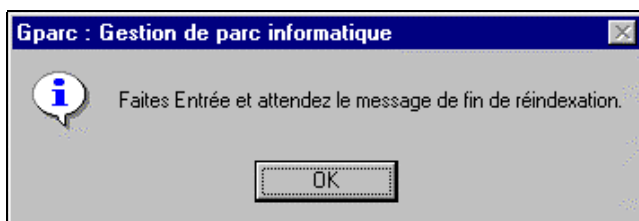
La Réindexation est accessible depuis la fenêtre d'accueil de Gparc fonction :



Lorsque vous lancez une réindexation, une confirmation vous est demandée :



Puis un second message apparaît :



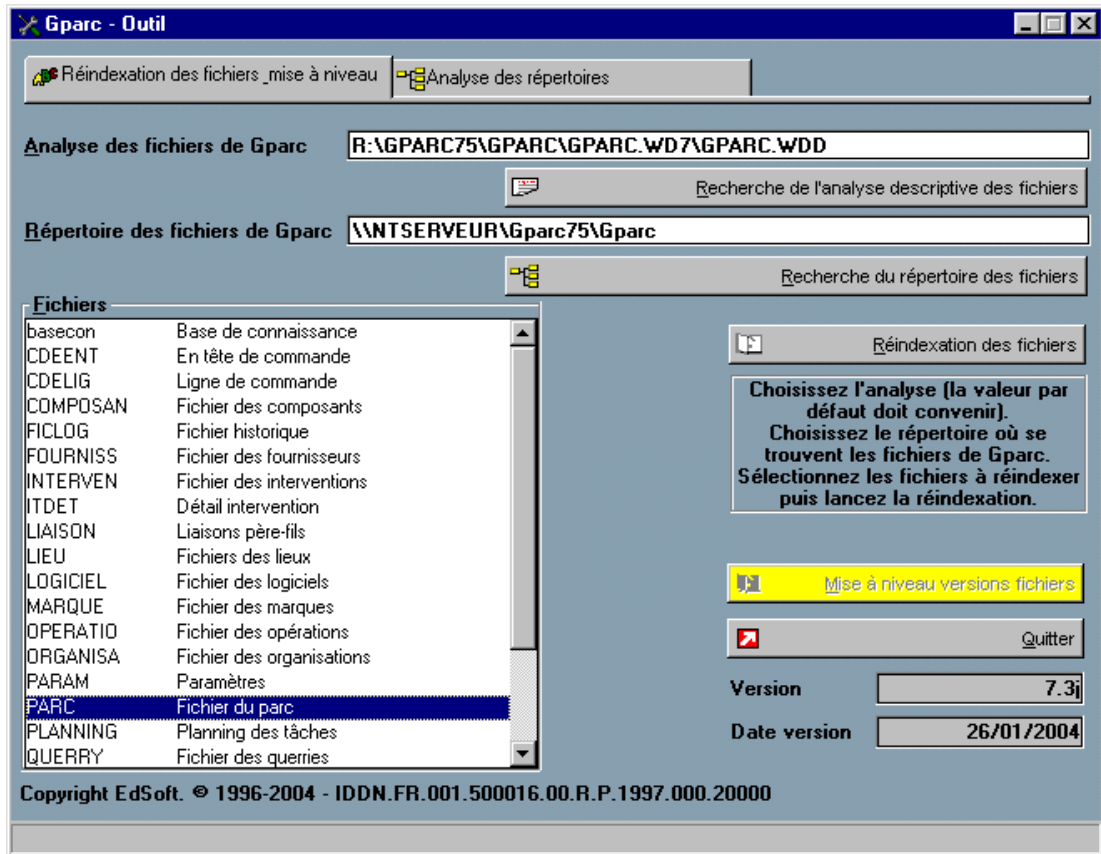
Un message vous informe de la fin de l'opération.

10-2-2 Réindexation de tout ou partie des fichiers, depuis Gpoutil.exe

Il se peut qu'à la suite d'un incident en cours d'utilisation (problème réseau, coupure de courant, ...), certains index ne soient plus en phase, en particulier ceux du fichier PARAM interrogé dès le lancement de Gparc. Il devient alors impossible de rentrer dans Gparc.

La solution est alors de passer par le programme exécutable **Gpoutil.exe** que l'on trouve dans le dossier d'installation de Gparc.

La fenêtre suivante est alors présentée :



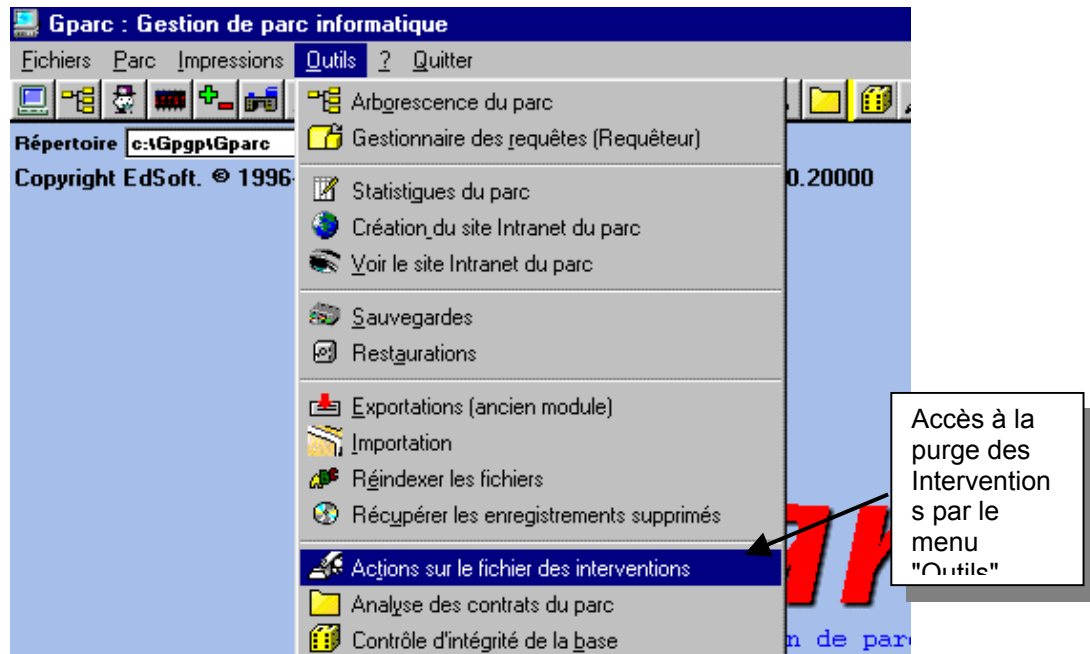
Les deux premiers champs indiquant le fichier d'analyse et le dossier des fichiers sont préremplis et normalement n'ont pas à être modifiés. Vérifiez tout de même le répertoire des données, au besoin utiliser le bouton de recherche. En cas de multibase, on ne peut réindexer qu'une base à la fois.

Ensuite, sélectionnez tout ou partie des fichiers et cliquez sur le bouton "Réindexation des fichiers". Après confirmation la réindexation commence jusqu'à l'obtention du message "Réindexation terminée".

10-3 Actions sur le fichier des Interventions

Cette fonction vous permet de faire "le ménage" des interventions qui ne présentent plus d'intérêt. Par exemple, liées à une machine qui n'existe plus ou qui sont de statut "terminé", avec une date ancienne.

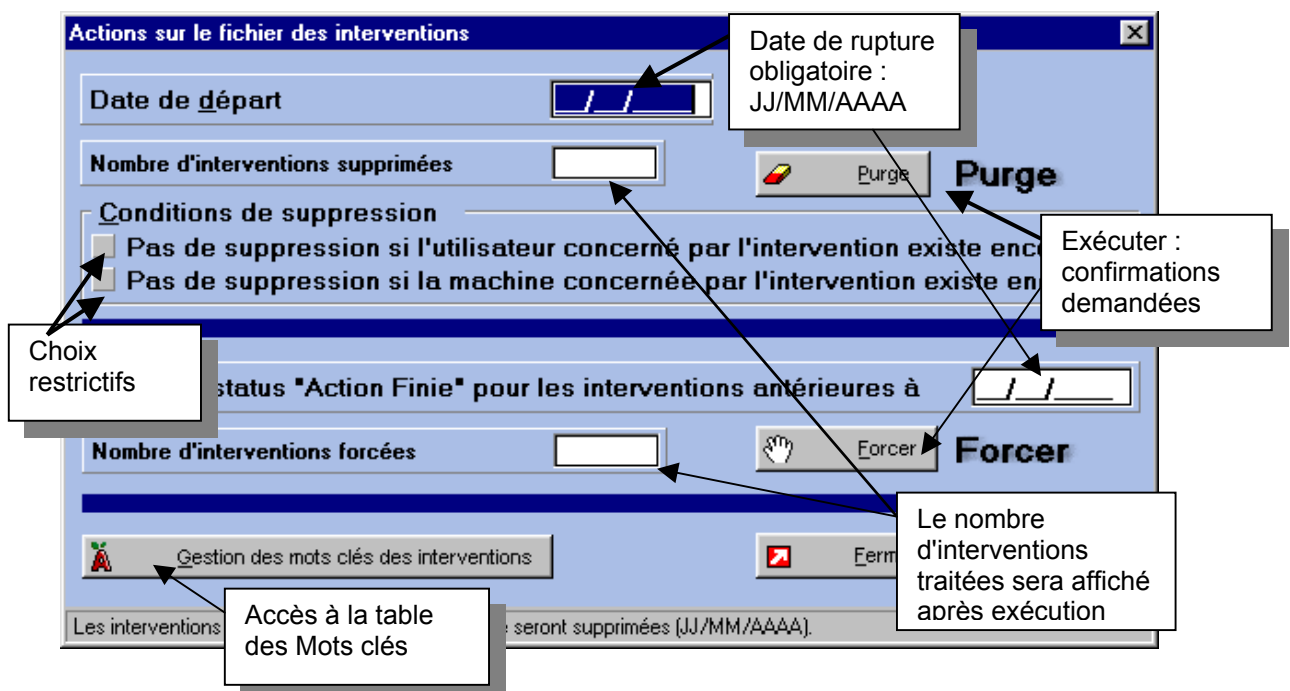
Les Actions sur le fichier des Interventions est accessible depuis la fenêtre d'accueil de Gparc :



Ou par cette icône, disponible dans la fenêtre de gestion des interventions

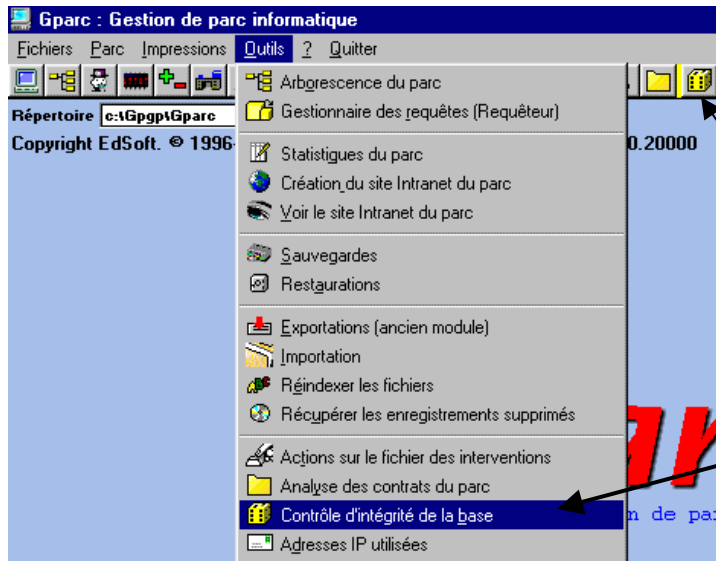
Lorsque vous lancez "Actions sur le fichier des Interventions", deux fonctions vous sont proposées dans la même fenêtre :

- **Purger les interventions anciennes.** Cette action aura aussi pour effet de supprimer les détails d'interventions qui ne seraient plus rattachés à une intervention (suite à des suppressions d'interventions en rafale par exemple),
- **Forcer le statut "Action finie"** sur des interventions antérieures à une date donnée.




10-4 Contrôler l'Intégrité de la base

Cette fonction ressemble un peu à la réindexation, puisqu'elle a pour but d'améliorer la qualité des informations contenues dans les différents fichiers de la base. Mais le contrôle, s'il signale d'éventuelles anomalies, ne prend pas d'action correctrice.



Le Contrôle d'Intégrité de la base est accessible depuis la fenêtre d'accueil de Gparc

Accès au Contrôle d'intégrité de la base par l'icône



ou par le menu "Outils"



L'icône est également présente dans d'autres fenêtres de Gparc.

10-4-1 Onglet "Types de contrôle"

Lorsque vous lancez la fonction de Contrôle d'intégrité, divers paramètres vous sont proposés sur l'onglet Types de contrôles :

 A screenshot of the "Contrôles" dialog box. The title bar says "Contrôles". There are two tabs: "Types de contrôles" (selected) and "Résultat des contrôles". The "Types de contrôles" tab contains several sections of checkboxes:

- Sur le parc:**
 - Numéros de série non renseigné sur le parc
 - Numéros de série en double sur le parc
 - Numéros de série en double sur les composants
 - Numéros de série en double sur les logiciels
 - Composants sans existence dans les machines
 - Logiciels sans existence dans les machines
 - Machines ayant plusieurs fois le même logiciel
 - Lieux sans machines
- Sur les utilisateurs/organisation:**
 - Utilisateurs sans machine
 - Organisations sans utilisateur
 - Organisations sans machine
 - Utilisateurs ayant plusieurs fois le même type de machine
- Sur les interventions:**
 - Absence de code opération
 - Absence de temps
 - Absence d'intervenant
 - Absence de machine
- Affectations automatiques:**
 - Affecter sur le stock les logiciels sans machine existante
 - Affecter sur le stock les composants sans machine existante
- Divers:**
 - Fournisseurs inactifs
 - Lieux (arbre : branches inexistantes)
 - Calcul des dates de reconduction des contrats
- Exclusion de l'utilisateur de non affectation:**
 - Non affecté
- Général:**
 - Contrôles internes
 - Log/Comp sur machine absentes
 - Regrouper les logiciels en stock
 - Regrouper les composants en stock

 At the bottom, there are buttons: "Décocher tout", "Cocher tout", "Contrôles" (highlighted in green), and "Fermer". A "Correction" button with a left arrow is also present.

Sur cet exemple : cochage "Numéro de série non renseigné sur le parc"

Cochage multiple (même complet) permis

Puis en cliquant le bouton "Contrôle"

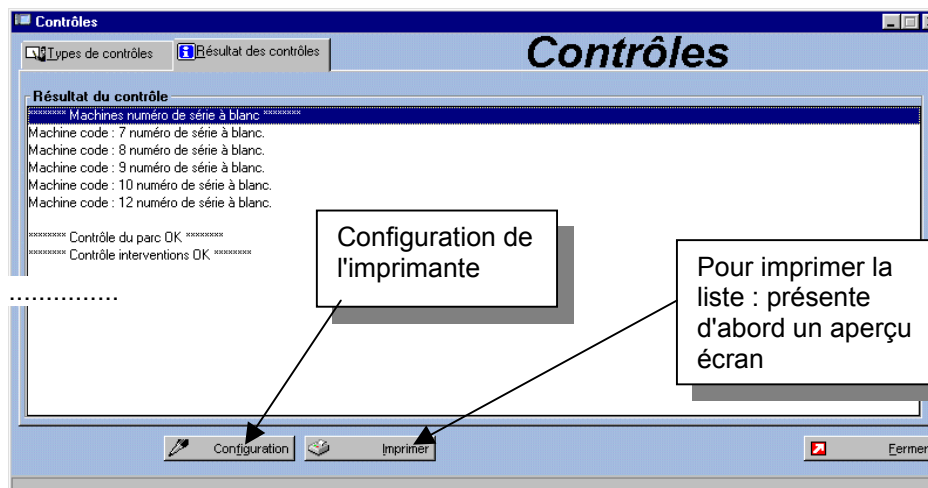
Choisissez les différents contrôles qui seront effectués

Onglet Types de contrôles, Remarques :

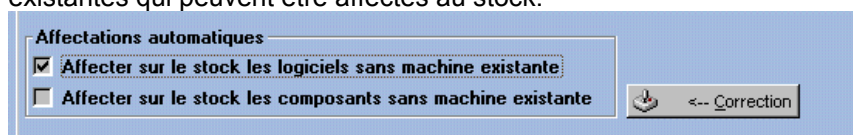
- Cochage **Calcul des dates de reconduction des contrats + bouton "Contrôle"** : cette fonction fait une mise à jour des dates de début et fin de contrat (machines, logiciels et composants de machines) pour les **contrats en tacite reconduction** qui ont dépassé la date de fin. Les nouvelles dates sont recalculées et les éléments du contrat sont mis à jour.
- **Zone "Exclusion de l'utilisateur de non affectation"** : Cette zone sera renseignée si, par l'onglet Interventions du paramétrage, il a été saisi un Utilisateur de non affectation. Cet utilisateur est assimilable à une notion de stock pour certaines machines du parc. Il ne sera pas pris en compte dans les contrôles portant sur les utilisateurs.
- **Contrôle interne** : ce cochage permet de remettre automatiquement en phase certains éléments des fichiers, par exemple :
 - a) le **regroupement des exemplaires d'un même logiciel (ou composant) en stock et provenant de la même facture** (même numéro de facture, même date d'achat et même numéro de série) sous une seule fiche logiciel ou composant. En effet lorsque l'on achète par exemple une certaine quantité de licences d'un même logiciel, que l'on affecte certains exemplaires au fur et à mesure sur des machines puis que l'on en remet certains dans le stock, on se trouve avec plusieurs fiches logiciel dans le stock alors qu'à l'origine c'est le même achat groupé. Le contrôle interne permet donc de regrouper ces fiches sur la première fiche saisie dans Gparc.
Ces fonctions de regroupement sont également disponibles dans les fenêtres de gestion des logiciels ou composants dans les machines.
 - b) Suite à une importation de données : **mise à blanc des dates invalides**, calcul automatique des dates de fin (garantie, contrats...)
 - c) interventions : **mise à blanc de la date de relance** si le statut est "Action finie".
 - d) Les **détails d'intervention** qui ne seraient plus rattachés à une intervention sont supprimés.
 - e) les **noms d'intervenant** sont majuscules.

10-4-2 Onglet "Résultats des contrôles"

Exemple de résultat, en cochant "Numéro de série non renseigné sur le parc", nous avons obtenu la liste suivante sur l'onglet Résultat des contrôles :

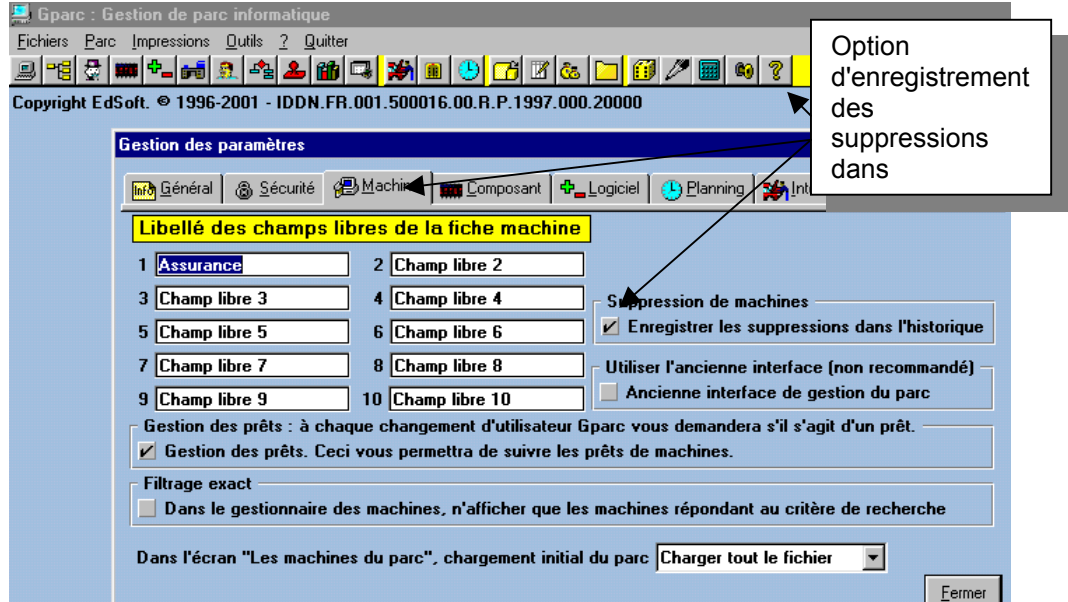
**10-4-3 Bouton "Corrections"**

Ce bouton permet de corriger certaines anomalies : logiciels et composants sans machines existantes qui peuvent être affectés au stock.

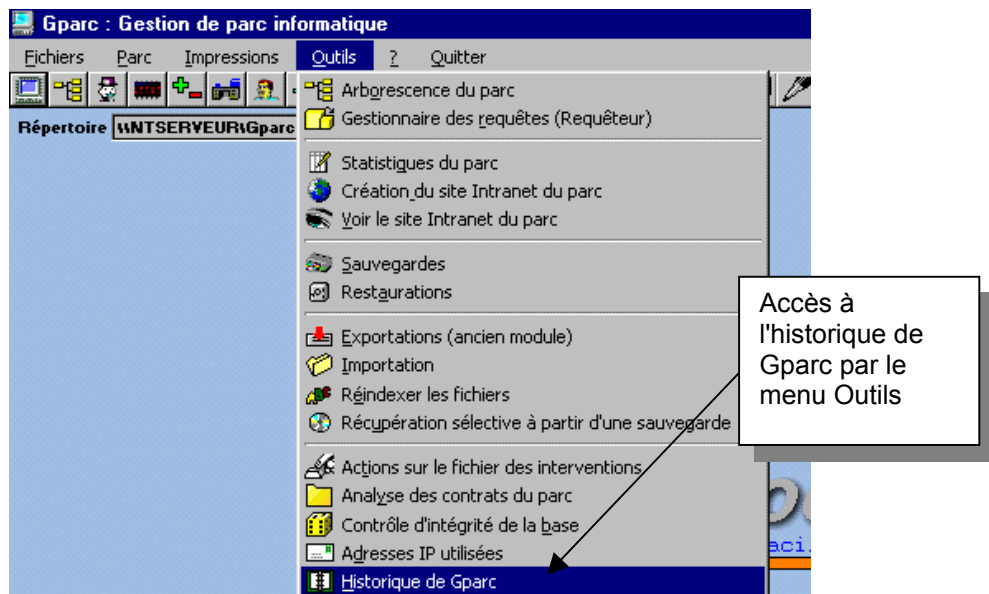


10-5 Historique de Gparc (prêts et suppressions)

Cette fonction est utile pour consulter directement le fichier log consignait l'historique des dernières **suppressions de machines ou de prêts de machines**, à condition toutefois que le paramètre "Enregistrer les suppressions dans l'historique" soit positionné. (cf. Annexe 1) :



L'historique de Gparc est accessible depuis la fenêtre d'accueil de Gparc :



La liste des événements enregistrés dans l'historique est présentée ; on a la possibilité de charger l'historique pour une période donnée, d'aller voir le détail de l'événement sélectionné, d'imprimer la liste affichée, de supprimer les événements objets de la sélection.

Date	Heure	Evenement	Utilisateur
28/01/2003	10:28	MARTINE. Suppression de la machine Serveur N° 235 Compaq Serveur Réseau NT N	Société Logimo
28/01/2003	10:28	MARTINE. Suppression de la machine Serveur N° 236 Compaq Serveur Réseau NT N	Société Logimo
28/01/2003	10:28	MARTINE. Suppression de la machine Serveur N° 237 Compaq Serveur Réseau NT N	Société Logimo

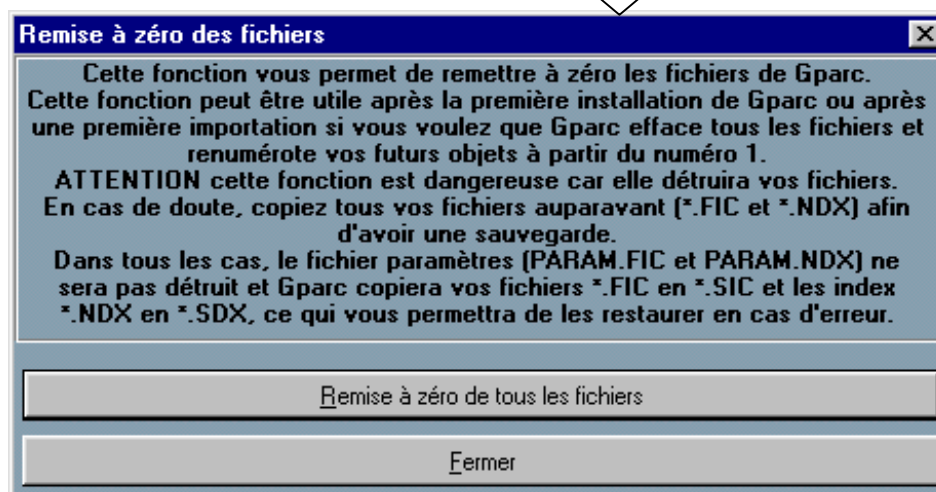
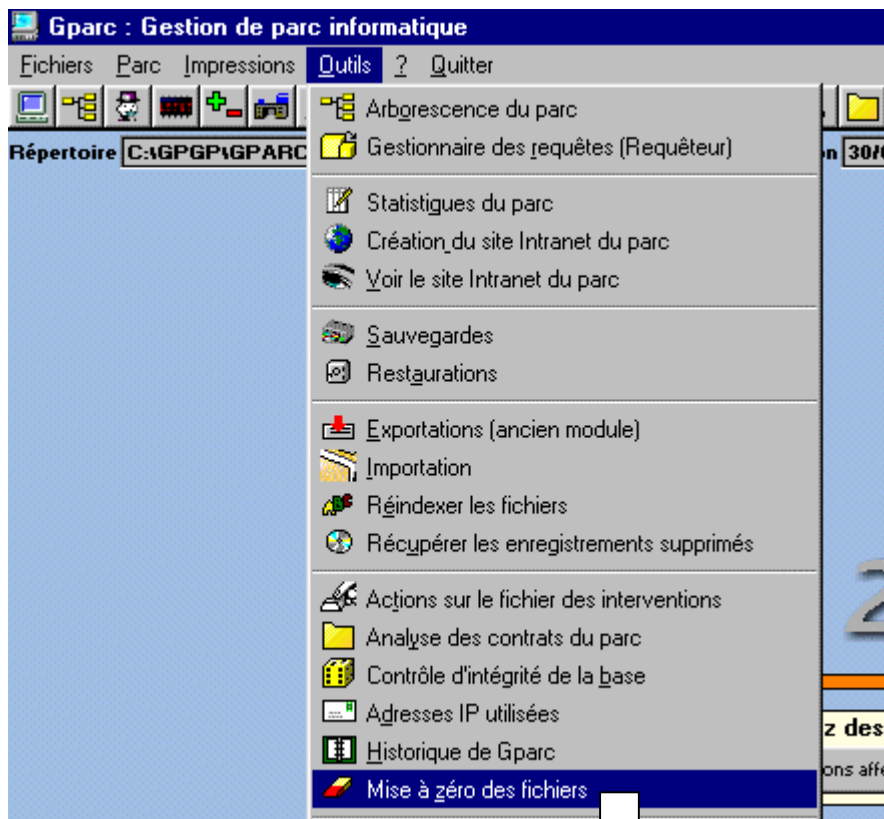
10-6 Mise à zéro des fichiers de données

10-6-1 Mise à zéro de tous les fichiers

C'est une fonction utile après la première installation de Gparc si l'on veut que la numérotation automatique démarre à 1.

Attention : tous les fichiers de données en cours seront détruits, à part le fichier des paramètres (fichiers PARAM.FIC et PARAM.NDX).

La mise à zéro de tous les fichiers est accessible depuis la fenêtre d'accueil de Gparc :



10-6-2 Mise à zéro d'un fichier

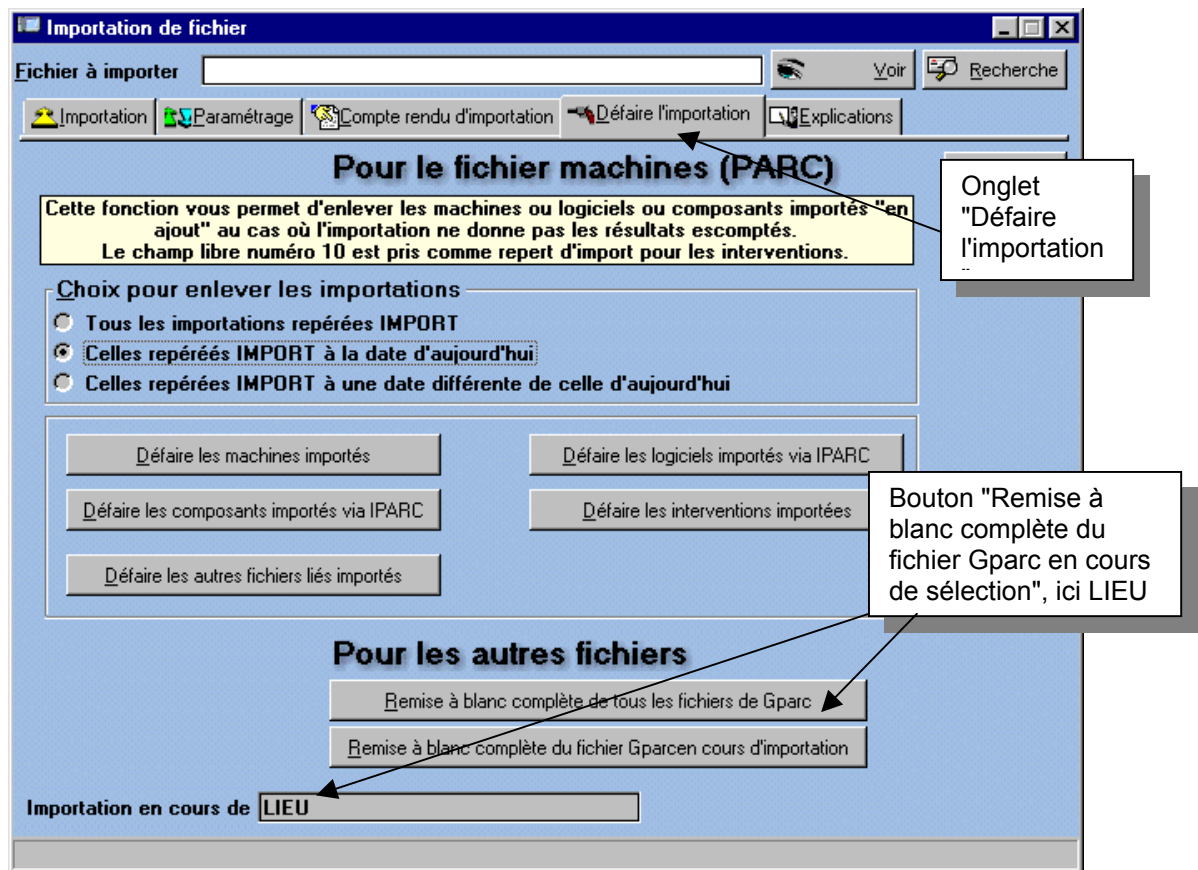
La remise à zéro d'un fichier permet ensuite de faire une saisie ou un import dans un fichier vide, les identifiants internes seront alors calculés en partant de 1.

Attention : le lien entre des éléments provenant de fichiers différents se fait par l'identifiant interne. => pour des éléments déjà référencés, l'attribution d'un nouveau numéro ferait perdre le lien. Il est donc recommandé de procéder à des remises à blanc de fichiers seulement au démarrage de Gparc, avant saisie ou import de machines effectives.

Par exemple, si le numéro identifiant interne des types de machines devait changer, les machines existantes conserveraient le numéro d'origine qui a priori ne correspondra plus au même libellé.

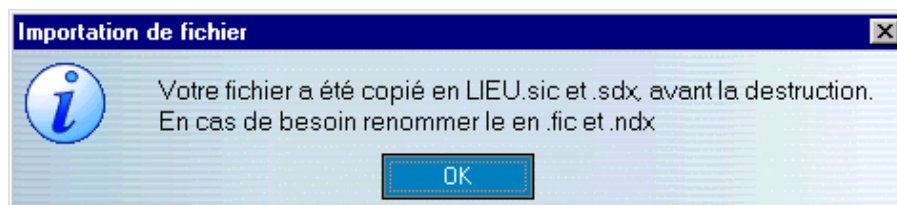
Pour mettre à zéro un seul fichier, on doit passer par la fonction d'**importation** (Import Général) :

1. Menu Outils, choix Importation.
2. Choisir le fichier sur la liste proposée : composants, fournisseurs, interventions, lieux, logiciels, marques, opérations, organisations, parc, types, utilisateurs.
3. Se placer sur l'onglet "Défaire l'importation" :



puis cliquer sur le bouton "Remise à blanc complète du fichier Gparc en cours d'importation".

Après confirmation, on vous indique que le fichier est préalablement sauvegardé avec les suffixes .sic et .sdx et que l'on pourra en cas de besoin le renommer en .fic et .ndx.



10-7 Synchronisation des identifiants avec Iparc

Cette fonction n'est utile que si l'inventaire des vos machines est assuré automatiquement par Iparc, puis est importé dans Gparc.

L'objet de la synchronisation des identifiants avec Iparc a pour but de maintenir, de façon quasi-automatique, la **même valeur entre l'"identifiant pour gestion" Iparc et l'"identifiant" Gparc pour une même machine, en cas de modification dans Iparc ou dans Gparc.**

En premier lieu il s'agit d'**activer le paramètre de synchronisation des identifiants avec Iparc** par le paramètre approprié sur l'onglet "Général" du paramétrage (Annexe 1, § 2).
Pour que la synchronisation puisse fonctionner correctement dans les deux sens, elle doit également être **activée dans Iparc** (par le menu "Fichiers", "Configurer les échanges avec Gparc).

Si ces paramètres ont été activés, le **dossier Synchro** présent dans le dossier d'installation de Gparc, recevra les changements d'identifiant effectués :

- dans un fichier Ipgp.csv pour les modifications faites dans Iparc,
- dans un fichier Gpip.csv pour les modifications faites dans Gparc.

Ne pas modifier ces fichiers manuellement : ils sont gérés par les programmes.

Si le paramètre est actif dans Gparc, le **choix "Synchroniser les identifiants avec Iparc" apparaît au menu "Outils"**. Il suffit de lancer ce choix pour que les éventuels changements dans Iparc soient automatiquement répercutés dans Gparc.

A l'inverse, au **lancement de i.Parc**, si celui-ci constate que des changements ont été effectués dans Gparc, Iparc propose de modifier en conséquence les identifiants pour gestion concernés.

Dans ces deux cas le fichier .csv correspondant est copié dans un .bak avant d'être vidé.

10-8 Mise à niveau de la structure des fichiers de données

Si pour une raison ou une autre, à la suite d'une mise à jour de Gparc, les données n'avaient pas été modifiées en fonction de la nouvelle structure attendue, un message apparaîtrait à l'exécution.

Le détail du message d'erreur affiché à l'exécution serait alors du type suivant (attention, les valeurs des tailles **dans le fichier** sont **inférieures** aux valeurs **dans l'analyse**) :

Erreur à la ligne 253 du traitement Initialisation de gparc.

Vous avez appelé la fonction HCréationSilnexistent.

La description du fichier logique <PARC> stockée dans l'analyse est différente de celle stockée dans le fichier physique <C:\AGPTEST\PARC>. Impossible d'accéder au fichier.

*La taille de l'enregistrement du fichier <PARC> est différente de la taille décrite dans l'analyse : enregistrement de **3157 octets dans le fichier et 4324 octets dans l'analyse.***

Le nombre de rubriques du fichier <PARC> est différent du nombre de rubriques décrit dans l'analyse.

Les valeurs par défaut de certaines rubriques du fichier <PARC> sont différentes de celles définies dans l'analyse.

Le nombre de rubriques du fichier <PARC> est différent du nombre de rubriques décrit dans l'analyse.

*La taille de la rubrique <NUMSERIE> est différente de la taille définie dans l'analyse : rubrique de **31 octets dans le fichier et 51 octets dans l'analyse.***

.....

Solution :

Il est toutefois possible de mettre les fichiers de données au bon format pour la version 8 de Gparc à l'aide de l'exécutable **GPOUTIL.exe** (version minimum **7.3k** du 05/07/2004), présent dans le dossier d'installation :

