

# 11- L'importation / l'exportation

Gparc permet l'**importation de fichiers texte**. Ces fichiers peuvent provenir d'une base de données, d'un tableur ou autre logiciel. Les fichiers doivent être au format texte avec séparateurs de zones, c'est en particulier le cas des fichiers CSV. Ces séparateurs peuvent être la tabulation (les zones sont séparées par le caractère TAB) ou tout autre séparateur, par exemple le point-virgule.

Gparc peut également **importer des données capturées par iParc**, logiciel d'inventaire automatique de parc, mais cela peut se faire de façon complètement automatique et transparente pour Gparc. L'exportation de l'inventaire iParc vers Gparc est alors téléguidée depuis en utilisant la fonction "Exporter l'Inventaire pour Gparc" du menu Fichier.

## 11-1 Les différents modes d'importation

L'importation est accessible depuis le **menu Outils, choix Importation**. Deux modes sont proposés : l'Import Général et l'Import "structuré", l'import iParc étant assimilé au mode Import au "format structuré". Tout au long du chapitre, des précisions sont données selon qu'il s'agit du **Mode Général** ou du **Mode Structuré**. A priori l'import iParc est de préférence téléguidé depuis iParc (§ 11-2).



### 11-1-1 L'import général

Ce mode se caractérise par le fait que l'importation est **guidée par le nombre et l'ordre des colonnes** du fichier à importer. Sa description devra donc être paramétrée avec précision avant importation.

### **11-1-2 L'import iParc ou l'import "structuré"**

Ce mode se caractérise par le fait que l'importation est **uniquement guidée par les libellés des en-tête des colonnes** du fichier à importer. Les colonnes non reconnues sont ignorées.

## **11-2 Spécial Importations de données capturées par iParc**

iParc, logiciel d'inventaire automatique de parc stocke dans ses propres fichiers les informations techniques concernant les machines inventoriées, ainsi que celles de leurs composants et de leurs logiciels. La plupart de ces informations sont exportables vers Gparc : iParc permet l'exportation de tout ou partie des machines accompagnées ou non de leurs composants et/ou logiciels. Il est également possible de **filtrer les rubriques** à exporter, si l'on veut garder dans Gparc la maîtrise de certaines rubriques normalement transmises par iParc.

Cette fonction peut être complètement **téloguidée depuis iParc, sans qu'il y ait à intervenir dans Gparc.**

Mais il est possible de demander à **iParc de seulement créer ses fichiers d'exportation**, à charge de Gparc de les importer.

### **11-2-1 Première étape : exporter depuis iParc**

Dans iParc, utiliser la fonction *Exporter l'Inventaire pour Gparc* du menu *Fichier*. Cette fonction écrit trois fichiers de données, dans un format qui sera reconnu par Gparc. Choisissez de préférence un chemin partagé pour ces fichiers.

Pour que l'importation dans Gparc se fasse automatiquement, cocher le choix "Connexion directe Gparc" : vous aurez alors à fournir (au moins la première fois) ou à confirmer :

- Le chemin d'accès de Gparc.exe (forme UNC recommandée),
- La base cible (liste déroulante) en cas de Gparc Multibase
- Vous avez aussi la possibilité de choisir les machines et les rubriques à exporter.

Ensuite, tout est automatique : iParc appelle directement Gparc en arrière plan, en lui communiquant toutes les informations nécessaires.

Pour plus de détails, consulter le manuel iParc, chapitre 6, § 6-5.

#### **En résumé,**

depuis iParc, on peut décider :

- D'exporter des machines (toutes ou une liste de machines choisies) avec ou non leurs composants et/ou leurs logiciels,
- De filtrer ou non les rubriques à exporter,
- D'appliquer des préférences pour les logiciels afin d'affiner la liste à exporter,
- D'exporter avec connexion directe à Gparc : à ce moment les données exportées alimentent automatiquement Gparc,
- D'accepter les mises à jour ou seulement les ajouts.

### **11-2-2 Deuxième étape : importer dans Gparc**

Uniquement si, dans iParc, la case "Connexion directe Gparc" n'a pas été cochée, Il faut procéder à l'import iParc ou Import structuré décrit ci-après.

### **11-2-3 Synchronisation des identifiants entre iParc et Gparc**

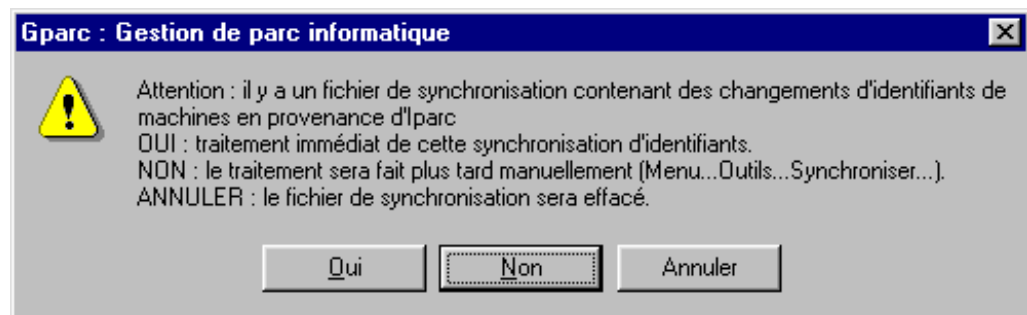
#### **Depuis Gparc**

L'onglet "Général" du **Paramétrage** de Gparc permet d'"Activer la synchronisation des identifiants avec iParc".



Dans ce cas :

- Gparc écrit les changements d'identifiants de machines dans un fichier **Gplp.csv** créé dans le dossier Synchro de l'installation Gparc afin qu'**iParc** puisse mettre à jour de son côté l'**Identifiant pour gestion** de la machine correspondante.
- Gparc proposera de répercuter les changements d'identifiants pour gestion faits dans iParc
  - soit au moment de l'export iParc vers Gparc,
  - soit au lancement de Gparc,
  - soit manuellement par l'option "Synchroniser les identifiants avec iParc" activée dans le menu Outils.
- Vous devez alors confirmer le traitement dans Gparc.



#### **Depuis iParc**

Pour que la synchronisation fonctionne dans les deux sens, elle doit également être activée **dans iParc** par le biais du choix "**Configurer les échanges avec Gparc...**" du menu **Fichiers** ; il faudra en particulier indiquer le chemin du dossier Synchro de Gparc.

- iParc inscrira alors les modifications d'identifiants pour gestion dans un fichier **IpGp.csv**.
- Et au lancement de iParc, il sera proposé de traiter les éventuels changements d'identifiants inscrits par Gparc dans le fichier Gplp.csv du dossier Synchro.

#### **Gestion des fichiers IpGp et Gplp**

Lorsqu'un des fichiers IpGp ou Gplp .csv a été traité, il est renommé en .bak, et le .csv est supprimé.

## 11-3 Spécial Import Structuré

Ce mode se caractérise par le fait que l'importation est **uniquement guidée par les libellés des en-tête des colonnes** du fichier à importer. Les fichiers suivants sont concernés :

- Machines (PARC),
- Logiciels affectés aux machines (RELATLOG),
- Composants affectés aux machines (RELATCOM),
- et Interventions (INTERVEN).

Il est possible d'importer de cette façon des logiciels et/ou des composants affectés à des machines.

Ce mode d'importation peut également s'avérer utile pour ceux qui gèrent leurs interventions à partir d'un autre outil.

Les fichiers pour importation structurée doivent respecter un certain nombre de règles :

- le **nom** des en-têtes de colonnes est **impératif**.
- Pour les fichiers PARC, RELATCOM et RELATLOG, **toujours renseigner la colonne "Identification"** qui permet de faire le lien entre les machines et leurs composants et logiciels : c'est la **rubrique Identification de la fiche Machine**.
- Les colonnes ne portant pas les noms qui suivent seront ignorées.
- seuls les champs décrits dans les tableaux ci-dessous peuvent être importés en Import Structuré.

### 11-3-1 Description du fichier des Machines, fichier PARC :

<i>Nom de la colonne</i>	<i>Rubrique dans la Fiche Parc</i>	<i>Autre fichier Gparc impacté (rubrique, FICHER)</i>	<i>Exporté par iParc</i>
<b>Identif ou Identification</b>	<b>Identification de la machine (unique)</b>		<b>oui</b>
Marque	Marque	Marque, MARQUE	oui
Denomin ou Dénomination ou Denomination	Dénomination		oui
Type	Type de la machine	Type, TYPE	oui
Utilisat ou Utilisateur	Utilisateur	Nom, UTILISAT	oui
Fourniss ou Fournisseur	Fournisseur	Nom, FOURNISS	oui
NumSerie	Numéro de Série		oui
AdrMac	Adresse Mac		oui
Prix	Prix		non
NumFact	Facture		non
DateAchat	Date d'achat (AAAAMMJJ)		non
DateMiseService	Date de mise en service (AAAAMMJJ)		non
FournisseurGarantie	Prestataire de garantie	Nom, FOURNISS	non
DureeGar ou DuréeGar	Durée de garantie (nombre de mois)		non
TypeGar	Type de garantie	Table Type de garantie	non
Lieu	Lieu	Lieu, LIEU	non
Organisation	Organisation	Organisation, ORGANISA	non
Localisation	Localisation		non

Notes ou Commentaires ou Commentaire	Notes, onglet Notes		non
Memoire ou Mémoire <sup>(1)</sup>	Mémoire, onglet Technique	Table Mémoire	oui
Process ou Processeur	Processeur, onglet Technique	Table Processeur	oui
Disque <sup>(1)</sup>	Disque, onglet Technique et onglet iParc	Table Disque	oui
TypeEcran	Ecran, onglet Technique	Table Type d'écran	non
TailleEcran	Taille d'écran, onglet Technique	Table Taille écran	non
Reseau ou Réseau	Reseau, onglet Technique Renseigner par Oui, Non ou rien		oui
Typres ou TypeReseau ou TypeRéseau	Type réseau, onglet Technique	Table Type de réseau	non
VitesseReseau ou VitesseRéseau	Vitesse réseau, onglet Technique	Table Vitesse réseau	non
TypePrise	Type de la Prise de connexion réseau, onglet Technique	Table Prise réseau	non
Adrip	Adresse réseau, onglet Technique et onglet iParc		oui
NomPoste	Nom du poste dans le réseau, onglet Technique		oui
Bios	Bios, onglet Technique		oui
Bus1	Bus1, onglet Technique	Table Bus machine	oui
Bus2	Bus2, onglet Technique	Table Bus machine	oui
Bus3	Bus3, onglet Technique	Table Bus machine	oui
Budget	Budget, onglet Budget	Table Budget	non
NumDossier	Numéro de dossier, onglet Budget		non
Société ou Societe	Société, onglet Divers	Table Sociétés	oui
MotPasse	Mot de passe de la machine, onglet Divers		non
GateName	Nom de la passerelle, onglet iParc		oui
DomRes	Domaine réseau, onglet iParc		oui
SubNet	Adresse du Subnet Mask, onglet iParc		oui
DefImpName	Nom de l'imprimante par défaut, onglet iParc		oui
DefImpPort	Port de l'imprimante par défaut, onglet iParc		oui
ServPack	Niveau du service Pack, onglet iParc		oui
EnvMach	Environnement logiciel, onglet iParc		oui

**11-3-2 Description du fichier des Logiciels affectés aux machines, fichier RELATLOG :**

<i>Nom de la colonne</i>	<i>Rubrique dans la fiche Logiciel d'une machine</i>	<i>Autre fichier Gparc</i>	<i>Exporté par</i>
--------------------------	------------------------------------------------------	----------------------------	--------------------

<sup>(1)</sup> Mémoire et Disque doivent être exprimés en chiffre uniquement, en MegaOctets, sans mentionner l'unité qui sera ajoutée par Gparc. Par exemple : Disque = 128 dans fichier d'importation donnera 128MO dans Gparc et Mémoire = 18700 donnera 18,7Go

			<i>iParc</i>
<b>Identif ou Identification</b>	<b>Parc</b> (identification de la machine du logiciel)	<b>Identification, PARC</b>	<b>oui</b>
Nom	Logiciel	Nom, LOGICIEL	oui
Version	Version	Version, LOGICIEL	oui
Marque	Marque	Marque, MARQUE	oui
Environ ou Environnement	Environnement	Environnement, LOGICIEL	oui
Fourniss ou Fournisseur	Fournisseur	Nom, FOURNISS	oui
Notes ou Commentaires ou Commentaire	Notes, onglet Notes		oui
DateAchat	Date d'achat du logiciel (AAAAMMJJ)		non
NumFact	Numéro de facture		non
NumSerie ou NumSérie	Numéro de série du logiciel		non
DateMiseService	Date de mise en service du logiciel (AAAAMMJJ)		non
DureeGar ou DuréeGar	Durée de garantie (nombre de mois)		non
Prix	Prix du logiciel		non
Qantite ou Quantité	Quantité = nombre d'exemplaires		non
Société ou Societe	Société d'appartenance (onglet Divers)	Table Sociétés	non
NumContrat	Numéro de contrat de licence du logiciel		non
TypeLicence	Type de licence du logiciel		non
ServicePack	Niveau du service pack du logiciel		non

### **11-3-3 Description du fichier des Composants affectés aux machines, fichier RELATCOM :**

<i>Nom de la colonne</i>	<i>Rubrique dans la fiche Composant d'une machine</i>	<i>Autre fichier Gparc</i>	<i>Exporté par iParc</i>
<b>Identif ou Identification</b>	<b>Parc</b> (identification de la machine du composant)	<b>Identification, PARC</b>	<b>oui</b>
Nom	Composant	Composant, COMPOSAN	oui
Marque	Marque	Marque, MARQUE	oui
Type	Type de composant	Type, TYPE	oui
Fourniss ou Fournisseur	Fournisseur	Nom, FOURNISS	oui
Notes ou Commentaires ou Commentaire	Notes, onglet Notes		oui
DateAchat	Date d'achat du composant (AAAAMMJJ)		non
NumFact	Numéro de facture		non
NumSerie ou NumSérie	Numéro de série du composant		non
DateMiseService	Date de mise en service du logiciel (AAAAMMJJ)		non
DureeGar ou DuréeGar	Durée de garantie (nombre de mois)		non
Prix	Prix du composant		non
Qantite ou Quantité	Quantité = nombre d'exemplaires		non

Société ou Societe	Société d'appartenance (onglet Divers)	Table Sociétés	non
--------------------	-------------------------------------------	----------------	-----

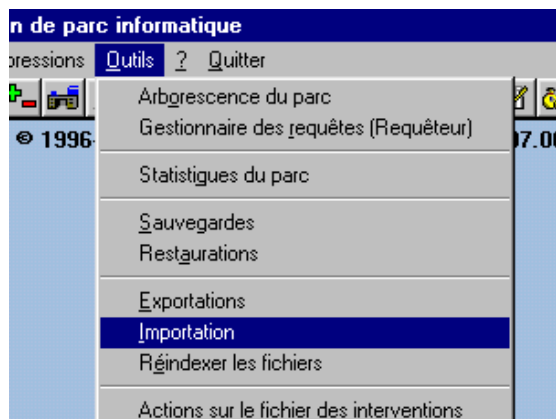
**11-3-4 Description du fichier des Interventions, fichier INTERVEN :**

<b>Nom de la colonne</b>	<b>Rubrique dans la fiche Intervention</b>	<b>Autre fichier Gparc</b>
Opération	Nom de l'opération	Identification, OPERATIO
Date	Date de l'interventionn, (AAAAMMJJ)	
Heure	Heure de l'intervention (HHJJ)	
Temps	Temps passé en minutes	
DateFin	Date de fin de l'intervention (AAAAMMJJ)	
CoutHeure	Coût horaire	
CoutIntervention	Coût supplémentaire	
<b>NumParc <sup>(2)</sup></b>	<b>Numéro unique de la machine concernée dans le parc</b>	<b>Numéro, PARC</b>
<b>IdentParc <sup>(2)</sup></b>	<b>Identifiant unique de la machine concernée dans le parc</b>	<b>Identification, PARC</b>
Utilisateur	Utilisateur	Identification, UTILISAT
Organisation	Organisation	Identification, ORGANISA
Intervenant	Intervenant	Table Intervenant
DateEnvoi	Date d'envoi de la machine (AAAAMMJJ)	
DateReception	Date de réception de la machine (AAAAMMJJ)	
Statut	Statut (Action en cours, Action finie, ...)	Table Statut des Interventions
Description	Description du problème	
Commentaire	Solution proposée et/ou apportée	
Remarque	Remarque concernant l'intervention	
DateRelance	Date de relance (AAAAMMJJ)	
Société	Société concernée par l'intervention	Table Sociétés
FicExterne	Chemin du fichier externe associé	
Catégorie	Catégorie	Table Catégorie intervention
Priorité	Priorité de l'intervention	Table Priorité intervention

**11-4 Description de l'importation de fichiers**

Elle est activée par le Menu Outils, choix Importation.

<sup>(2)</sup> Pour rattacher l'intervention à une machine choisir une des deux rubriques **NumParc** ou **IdentParc**



La fenêtre présentée est décrite au § 11-4-2.

**11-4-1 Caractéristiques du fichier d'importation**

Le fichier en import doit être au **format texte, .txt** ou **.CSV**, avec séparateurs de zones. Ces séparateurs peuvent être la tabulation (les zones sont séparées par le caractère TAB) ou tout autre séparateur, par exemple le point-virgule.

Les **dates** doivent être de la forme **AAAAMMJJ**.

Les **prix** doivent être fournis dans la **devise de référence**.

Certaines rubriques ont des valeurs particulières :

Fichier	Nom de rubrique	Valeur apparente	Valeur interne
PARC	En service	En Service	1
		Hors Service	2
PARC	Connecté réseau	Oui	O
		Non	N
INTERVEN	Statut	Action en cours	Action en cours
		Action finie	Action finie
		Non renseigné	Non renseigné

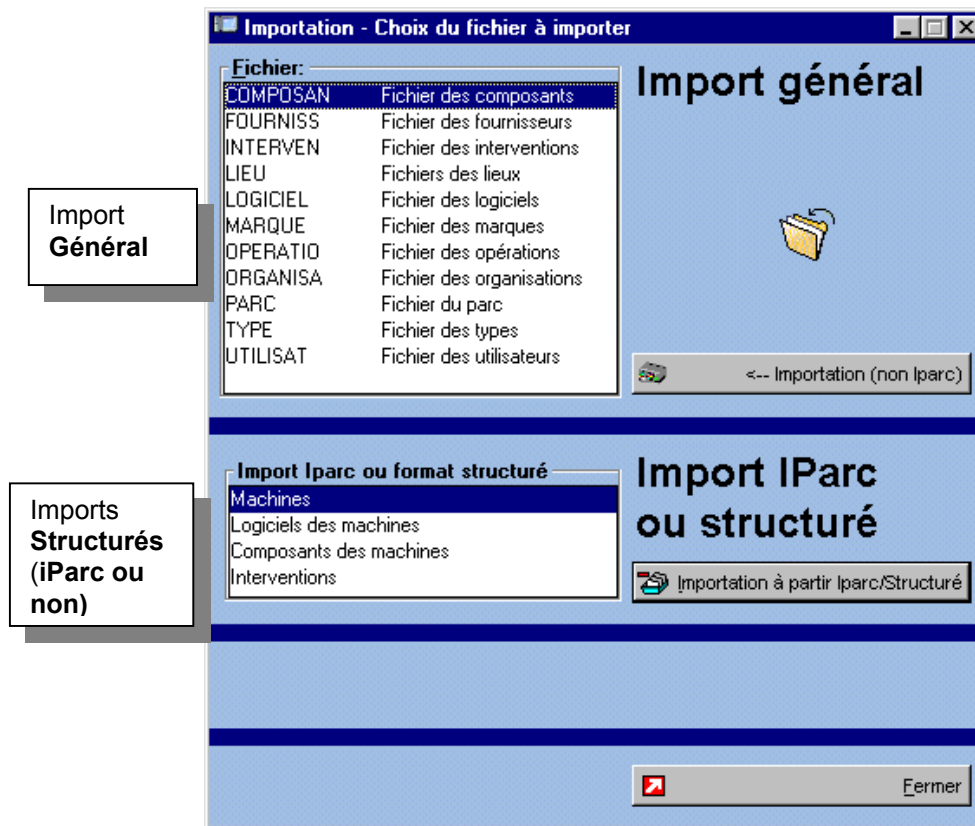
Pour l'importation en mode structuré, les libellés d'en-têtes de colonnes est imposé, l'onglet "Dictionnaire" permet d'en consulter la liste pour chacun des fichiers.

**11-4-2 Choix du fichier de destination**

Les importations à destination du Parc, des Logiciels des machines, des Composants des machines et des Interventions peuvent bénéficier de l'Import Structuré, plus simple, à condition d'avoir nommé leurs colonnes strictement avec les libellés attendus (ce qui est naturellement le cas en ce qui concerne les fichiers d'exportation iParc).

Voir descriptions § 11-3-1, 2, 3 et 4.

Pour les autres fichiers, passer nécessairement par l'Import Général



Vous devez donc en premier lieu choisir le fichier pour import et éventuellement son mode (pour le Parc, les Interventions).

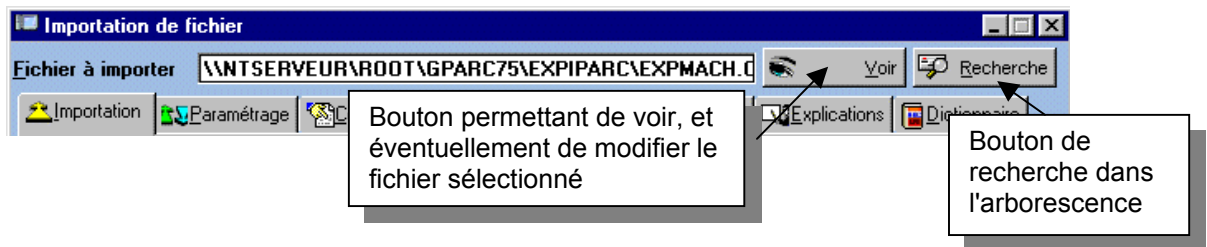
Attention si vous devez importer plusieurs fichiers, ***l'ordre d'importation est important*** afin que les relations entre fichiers s'établissent automatiquement : vous devez importer :

- d'abord Type, Lieu, Marque, Fournisseur, Organisation, Opération,
- puis Composant, Logiciel, Utilisateur,
- puis Parc,
- ensuite Intervention,
- et enfin, *pour les imports Structurés* Logiciels des machines et Composants des machines.

#### 11-4-3 Choix du fichier à importer

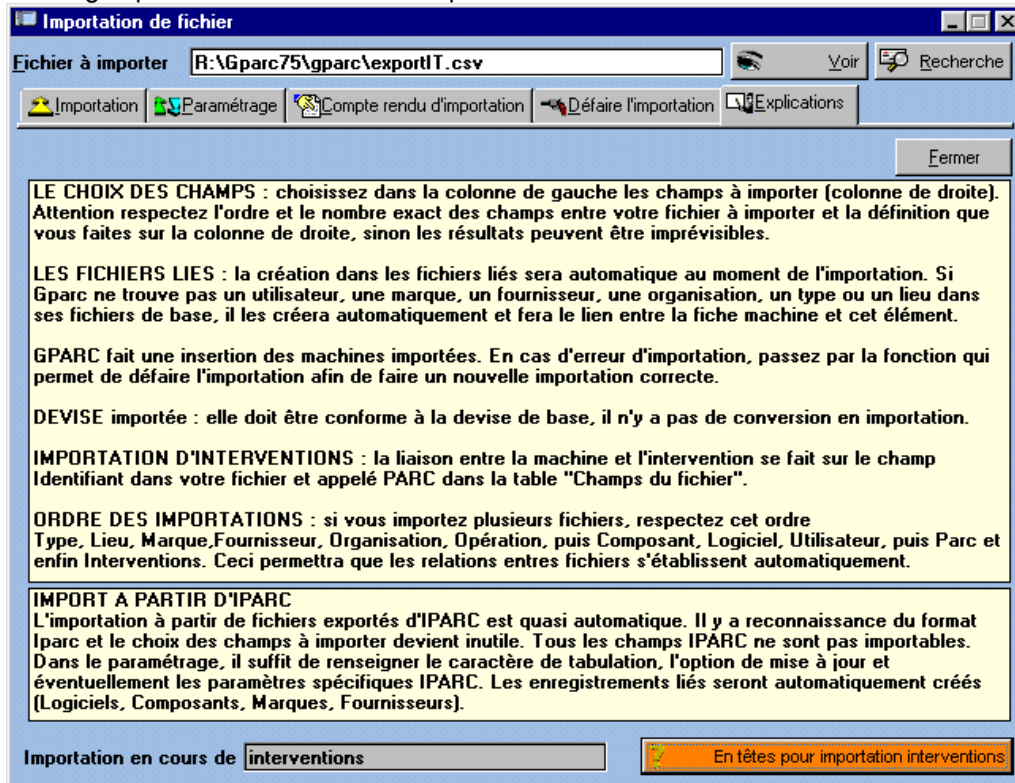
Désigner le fichier à importer dans le cadre correspondant **Import Général** ou **Import Structuré / Import iParc** :

Sur la fenêtre **Importation de fichier** obtenue, quel que soit l'onglet sur lequel on est placé, on peut choisir le fichier à importer, le voir et le modifier le cas échéant. Gparc se souvient du dernier fichier importé.



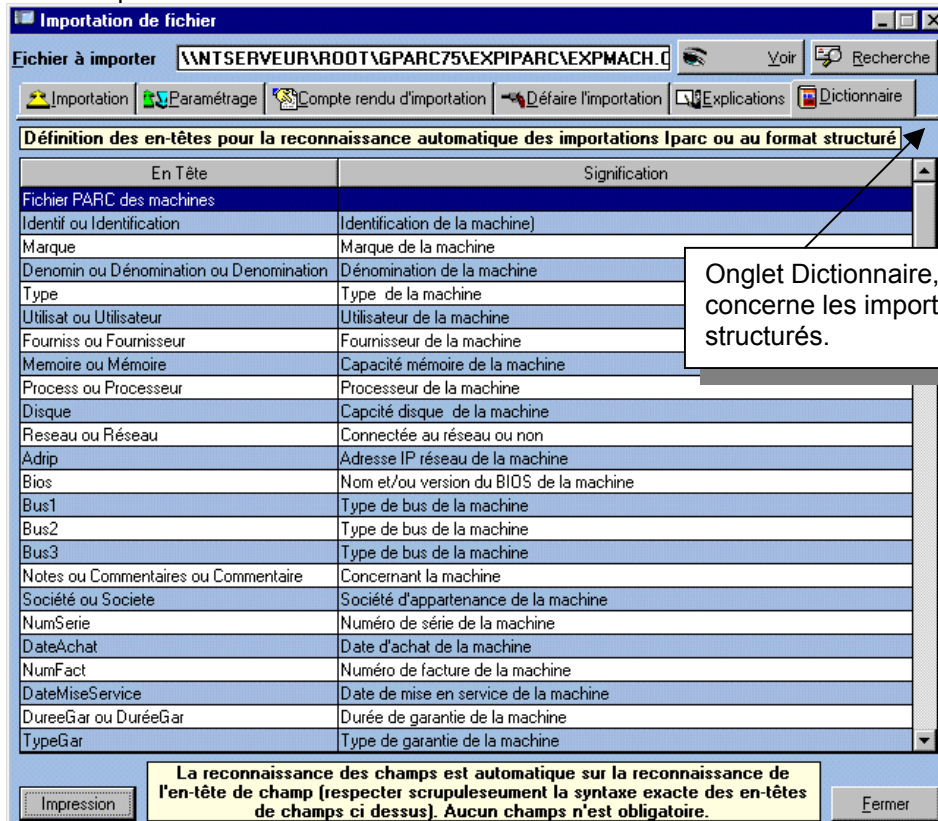
#### 11-4-4 L'onglet Explications

Cet onglet permet de consulter les explications et les avertissements à connaître.

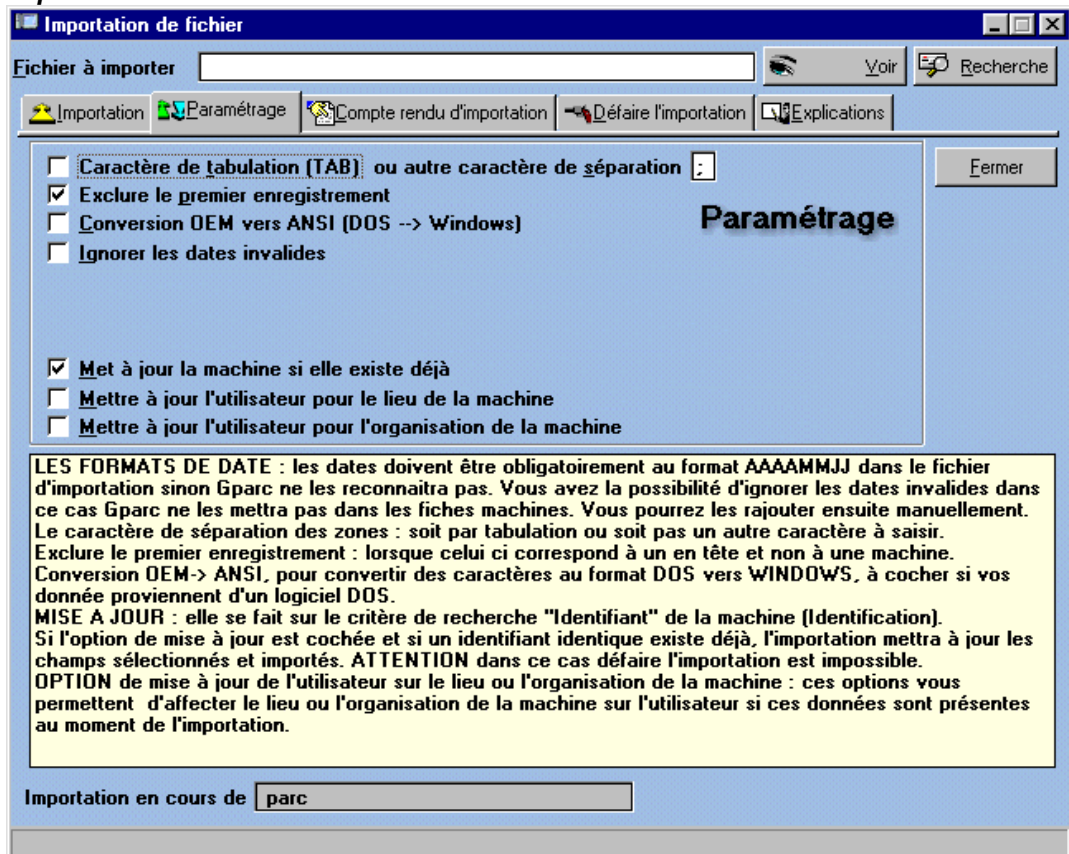


### 11-4-5 L'onglet Dictionnaire

Cet onglet concerne les imports structurés ; il liste, pour chacun des fichiers que l'on peut importer en "import structuré", la liste des rubriques avec l'en-tête de colonne reconnu automatiquement.

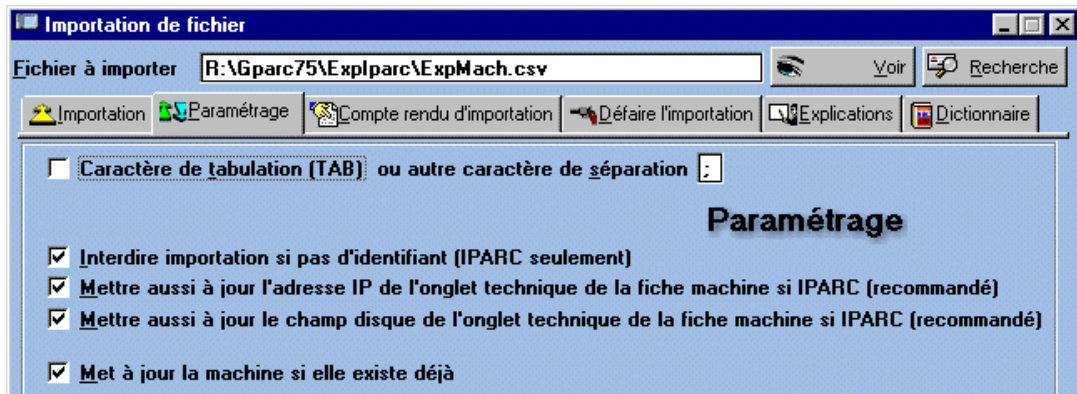


### 11-4-6 L'onglet Paramétrage Import Général



**Import structuré ou iParc**

Les choix de paramétrage sont simplifiés car Gparc reconnaît la structure des données iParc :



L'onglet Paramétrage permet de choisir les paramètres généraux, en cohérence avec le fichier à importer :

**Dans tous les cas :**

- Indiquer le séparateur utilisé : soit le caractère de tabulation, soit un autre caractère, le point-virgule par exemple,
- Fichier PARC. Met à jour la machine si existe déjà : cette option permet la mise à jour de machines déjà présentes dans Gparc. Les machines sont reconnues par leur identification : si une machine existe déjà, ses rubriques comportant une valeur dans le fichier d'import seront mises à jours, sinon, la machine sera ajoutée.

**Import général seulement :**

- Importer ou non le premier enregistrement qui est quelques fois un en-tête,
- Conversion OEM vers ANSI (dans le cas de fichier provenant d'un logiciel sous DOS, afin de gérer les caractères accentués),
- Ignorer ou non les dates invalides (la date pour Gparc doit avoir le format AAAAMMJJ, par exemple 20031231).
- Fichier PARC. Mettre à jour l'utilisateur pour le lieu de la machine.
- Fichier PARC. Mettre à jour l'utilisateur pour l'organisation de la machine ces deux choix permettent de créer ou mettre à jour le lien entre l'utilisateur d'une part et l'organisation et/ou le lieu d'appartenance de la machine d'autre part.

**Import Structuré et iParc :**

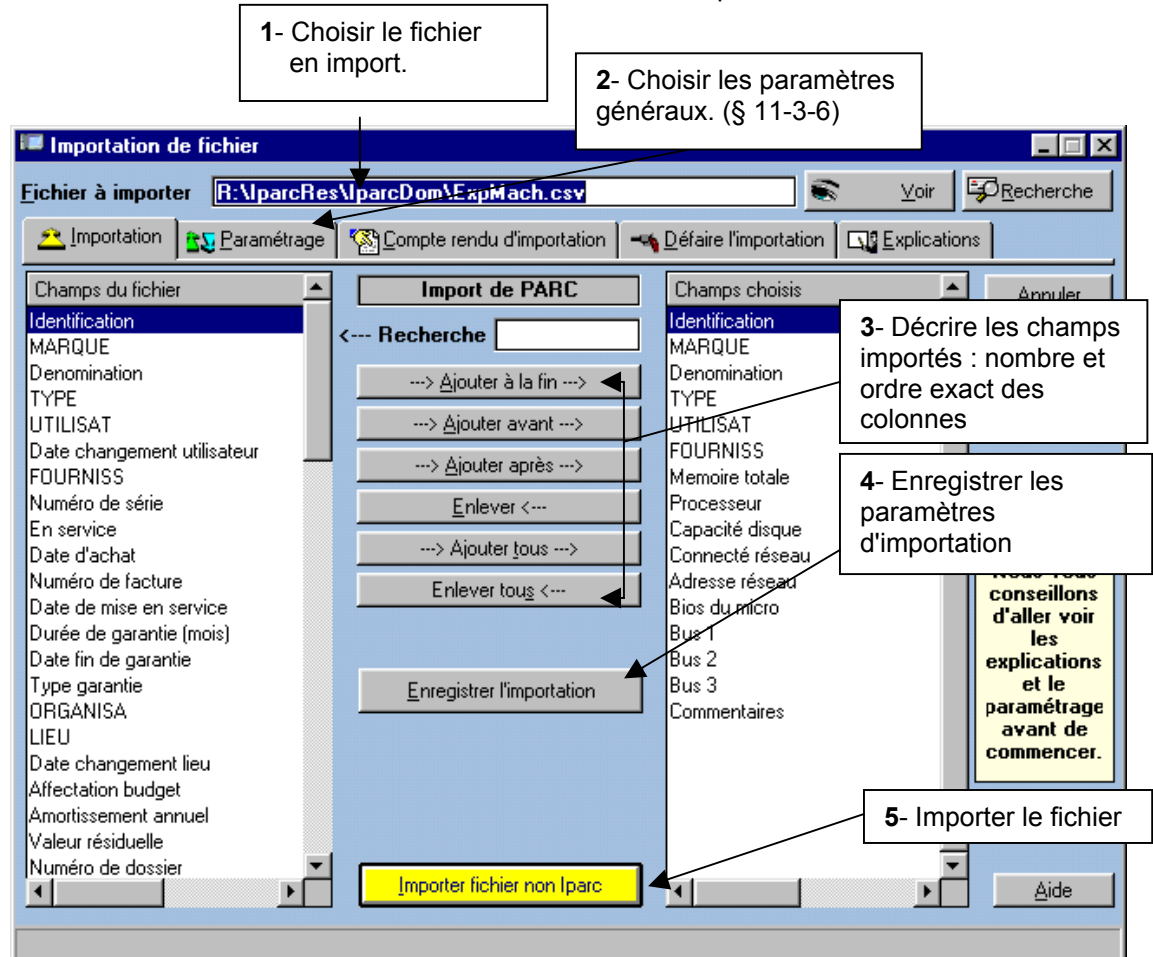
- Fichier PARC : interdire ou non l'importation d'enregistrements sans identifiant de reconnaissance. Sans identifiant, Gparc en génère un qui ne pourrait pas être reconnu en cas de nouvel import en mise à jour pour la même machine.
- Fichier PARC. Mettre à jour le champ Disque (capacité disque) dans l'onglet Technique.
- Fichier PARC. Mettre à jour l'adresse IP dans l'onglet Technique.

En effet si la Capacité Disque et l'Adresse IP sont présents dans le fichier structuré et que l'on a choisi de les importer, ils mis à jour d'office dans l'onglet iParc de la fiche machine et l'on peut choisir ou non de les mettre à jour dans l'onglet Technique. Dans l'onglet iParc, un message signale s'il existe un écart entre les adresses IP des deux onglets.

### 11-4-7 L'onglet Importation

#### Import Général

Nous décrivons ci-après l'importation de machines (*fichier PARC, Import Général*). L'import des autres fichiers en Import Général est comparable. Le but est d'obtenir dans la colonne de droite *Champs choisis*, la description exacte du fichier d'importation : la liste des rubriques doit refléter exactement le nombre et l'ordre des colonnes du fichier à importer.



1. Choisir le fichier d'importation : il est possible de le visualiser et de le modifier par la bouton "Voir/Modifier le fichier" (§ 11-4-3).
2. Choisir les paramètres généraux sur l'onglet spécialisé (§ 11-4-6)

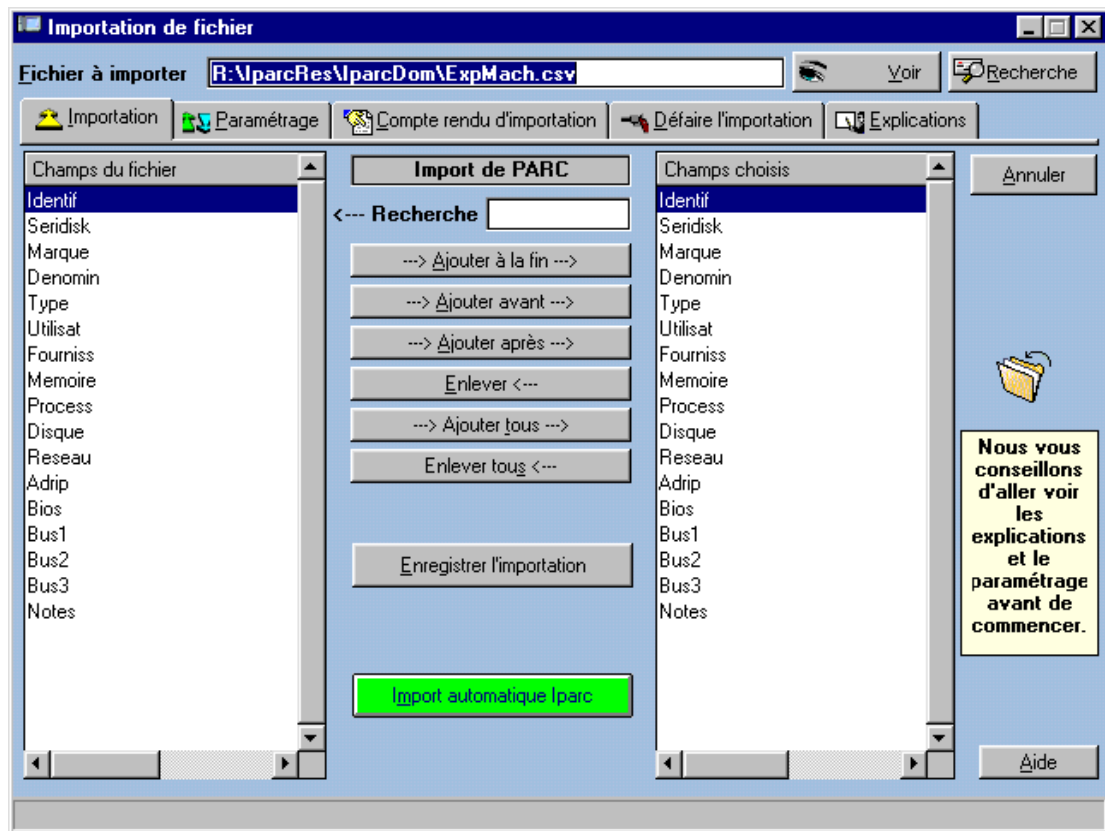
Choisir dans la colonne de gauche les rubriques de la base de données du parc à importer : les passer dans la colonne de droite afin qu'elles décrivent exactement le fichier d'import : il est impératif que **le nombre et l'ordre exact** des champs du fichier d'import soient respectés.

Note sur les imports d'**Interventions** : la liaison entre la machine et l'intervention se fait sur le champ Identifiant du fichier Parc, il est appelé PARC dans la liste des champs du fichier Intervention.

3. Enregistrer les paramètres et la description d'importation afin de ne pas les perdre.
4. Importer les données en cliquant sur le bouton jaune *Importer fichier non iParc*.

Gparc crée un identifiant si vous ne lui en fournissez pas un au moment de l'importation. Celui-ci sera automatique et de la forme IMPAAAAMMJn, par exemple IMP200306010

Lors de l'importation de machines, les enregistrements des fichiers annexes sont automatiquement créés, par exemple si une marque n'existe pas, Gparc l'insère dans le fichier des marques. Il en est de même pour les utilisateurs, les organisations, les lieux, les types, etc. ...

**Import Structuré ou**

Si vos données proviennent d'un inventaire automatique exécuté par ou si vous utilisez l'Import Structuré, l'importation dans Gparc est simplifiée au maximum. La reconnaissance des champs à importer se fait automatiquement sur le libellé des en-têtes de colonnes : la colonne de droite Champs choisis reflète les colonnes du fichier à importer dont les en-tête de colonnes ont été reconnus. Les colonnes non reconnues sont ignorées.

**Vous pouvez** cependant **ajuster la liste de la colonne de droite (Champs choisis)** au cas où vous ne voudriez pas rapatrier dans Gparc certaines rubriques du fichier à importer.

Après avoir choisi vos paramètres d'importation (§ 11-4-5), il suffit alors de cliquer sur le bouton vert *Importation automatique*.

**11-4-8 L'onglet Compte rendu d'importation**

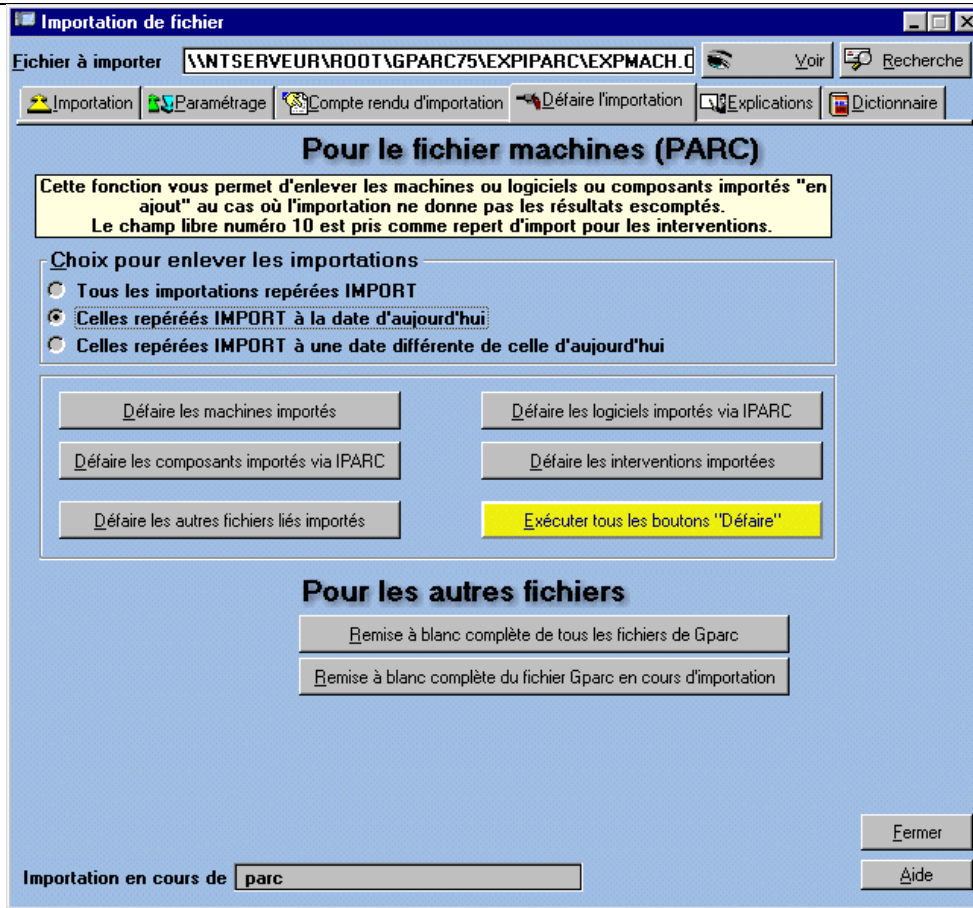
Gparc vous donne un compte-rendu de l'importation. Celui-ci peut être imprimé ou exporté. Concernant le fichier PARC, les machines importées sont repérées automatiquement, sur l'onglet *Compléments*, avec la date d'importation, la mention "/MAJ" est ajoutée s'il s'agit d'une mise à jour.

**11-4-9 L'onglet Défaire l'importation – Remise à blanc du fichier en cours de sélection**

Pour le fichier PARC, si le résultat n'est pas conforme à ce que vous attendez, un onglet permet de défaire les importations précédemment effectuées, éventuellement sur le critère de date.

Cet onglet permet également d'effacer tous les fichiers ou le fichier en cours de sélection, afin de repartir avec une numérotation automatique à partir de 1. Cette fonction est délicate (suppression du ou des fichier(s) en cours; les liens existant entre fichiers peuvent être perdus).

Voir le chapitre 10, § 10—6 pour plus de détail.



### 11-5 L'exportation

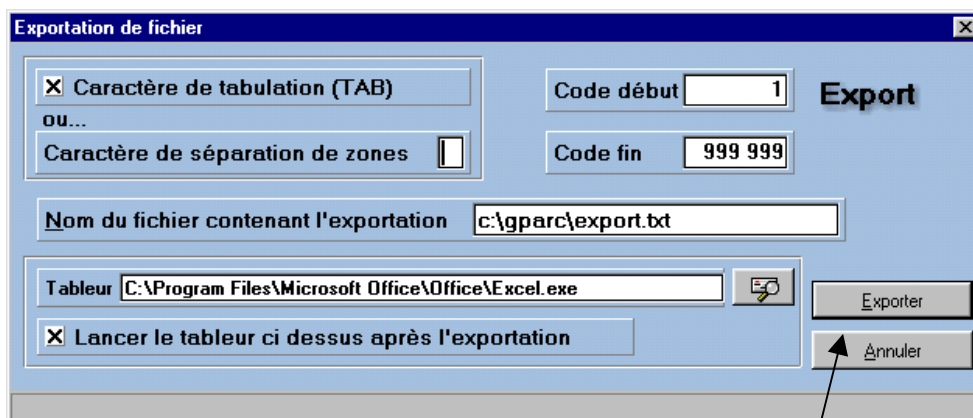
Il est possible d'exporter tout ou partie du parc.

Pour exporter tout le fichier PARC, passer par le menu **Outils**, choix **Exportations**.

Le gestionnaire de requêtes permet des exportations beaucoup plus puissantes de chacun des fichiers.

Passer par le **gestionnaire de requêtes** afin de sélectionner le fichier et les éléments à exporter (voir chapitre 8). Puis, sur la liste obtenue, choisir le menu Fichier | Exportation, ou cliquer directement sur l'icône Exportation.

Vous pouvez alors lancer l'exportation.



Choisir le chemin de l'exécutable du tableur



