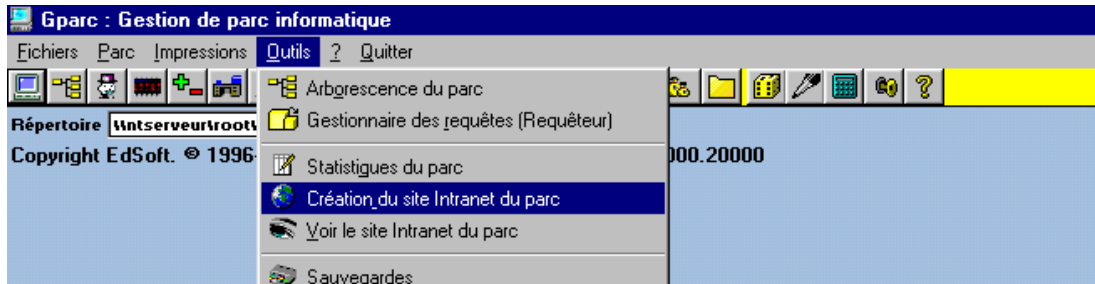


12- Site Intranet du parc

Par le menu "Outils", l'option "Création du site Intranet" permet de créer un Intranet Gparc pour interrogation à partir d'un espace Intranet de l'entreprise. Gparc construit des pages HTML sur le parc dans un répertoire dédié. Cette fonction peut intéresser en particulier l'équipe de maintenance/hot line du service micro qui peut interroger à distance les fiches machines à travers l'intranet de l'entreprise.

12-1 Construction du site Intranet

Elle est activée par le Menu Outils, choix "Création du site Intranet du parc".



Les renseignements à fournir sont les suivants :

- Le dossier dédié à cet Intranet qui hébergera les pages HTML du site Intranet de Gparc,
- Le nom de la page HTML "menu",
- Option "copier les machines de l'utilisateur de non affectation" (utilisateur exprimant la notion de stock),
- Option "Mettre les statistiques générales dans le menu" : la réponse OUI génère et affiche sur la page menu le comptage des machines, utilisateurs, logiciels, composants et interventions.

Statistiques	Valeurs
Nombre de machines	59
Nombre d'utilisateurs	51
Nombre de logiciels	4212
Nombre de composants	561
Nombre d'interventions	24

- La couleur de fond par défaut de l'intranet est bleu clair. Mais il est possible d'en choisir une autre par le bouton "Choix de la couleur de fond". Cette option est particulièrement intéressante dans le cas du multibase : chaque base peut avoir sa couleur et sera plus facilement repérable.

La construction du site intranet peut prendre plusieurs minutes selon la taille du parc. Elle génère des pages "statiques" qui ne seront mises à jour qu'à la prochaine construction. Les pages IntraGP_*.htm existantes sont alors remplacées.

12-2 Intégrer et Voir le site intranet du parc

Vous pouvez voir l'intranet du parc depuis le menu Outils, choix Voir le site Intranet du parc, mais le but est de l'intégrer dans un menu Intranet plus général.

Dans la source de votre menu général, vous devez indiquer le chemin et nom de la page menu de l'intranet Gparc, par exemple :

```
<LI><A HREF=""\ntserveur\root\Gparcres\Gparc\Intranet\GPIntranet.htm">Intranet Gparc</A>
```

Page menu de l'Intranet Gparc :



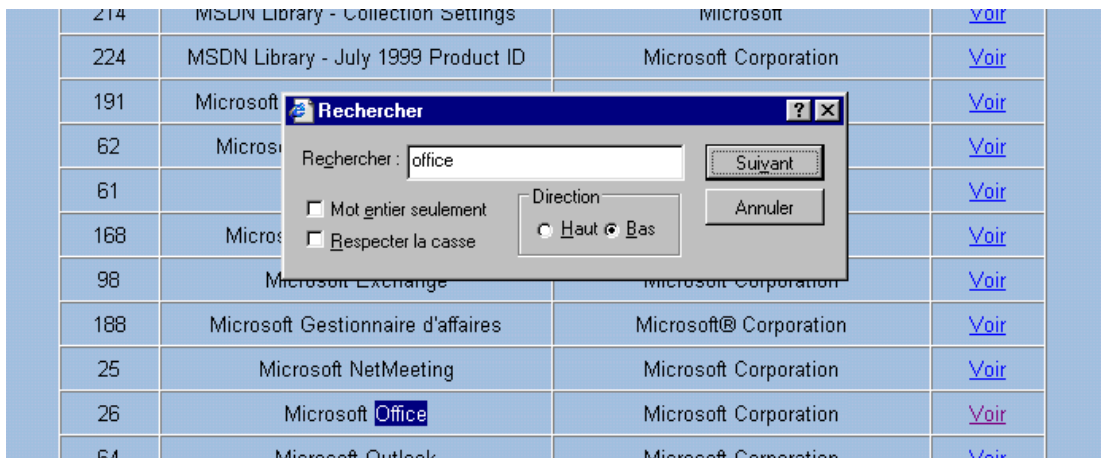
Vous pouvez maintenant consulter les listes accessibles depuis le menu. Des liens existent entre les différentes tables, ce qui permet de naviguer aisément dans le parc, de voir le détail de chaque élément et par exemple, à partir d'un logiciel, d'obtenir la liste des machines sur lesquelles il est installé, etc.

Gparc - Intranet - Liste des machines - 18/04/2002

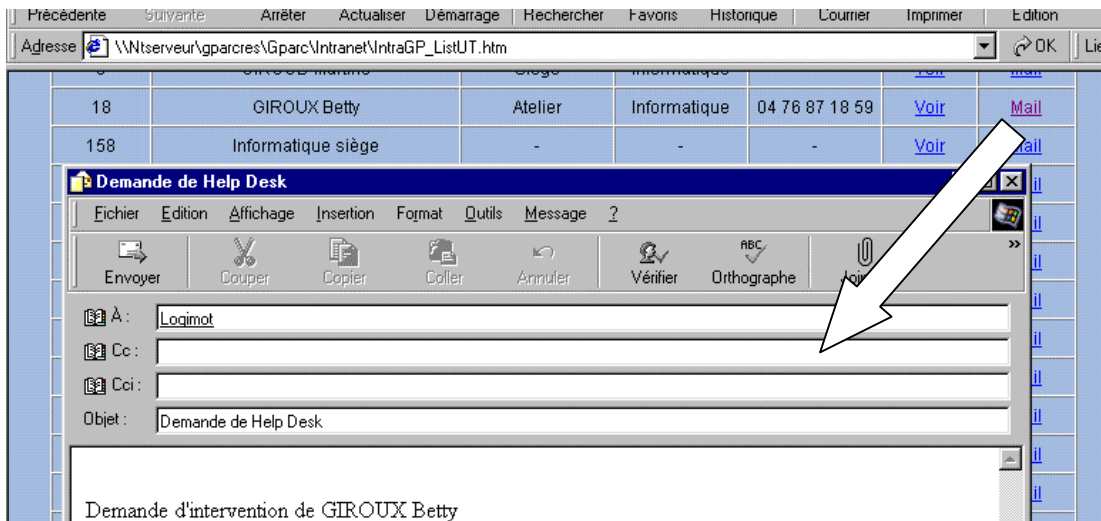
Nombre d'éléments listés : 6

N° parc	Marque	Fournisseur	Utilisateur	Type
PA5	Compaq PC Windows NT 4	Espace Bureautique	Administrateur	AT/AT COMPATIBLE
PA6	IBM PC Windows 95	Espace Bureautique	Betty	IBM PC/AT
PA3	IBM PC Standard Windows 95	Espace Bureautique	Martine	IBM PC/AT
PA2	IBM PC Windows 95	Espace Bureautique	Ray	IBM PC/AT
PA1	IBM PC Standard Windows 95	-	evelyne	IBM PC/AT
PA4	Fujitsu Siemens Computers PC Windows 98	Neyrial (ex EBI)	pierre	IBM PC/AT

La fonction Rechercher d'Internet Explorer permet à tout moment de retrouver un mot dans la page en cours d'affichage :



Note : Demande d'intervention par email. : A partir de la liste des Utilisateurs de l'intranet, un utilisateur a la possibilité d'envoyer un email à l'Utilisateur de Référence, s'il y en a un de paramétré (menu Paramétrage, onglet Interventions). Le message est pré rempli à l'adresse de l'Utilisateur de Référence et signé de l'utilisateur demandeur. La saisie de la fiche Intervention reste à la charge de l'Utilisateur de Référence en charge du Help Desk.



12-3 Construction automatisée de l'intranet du parc

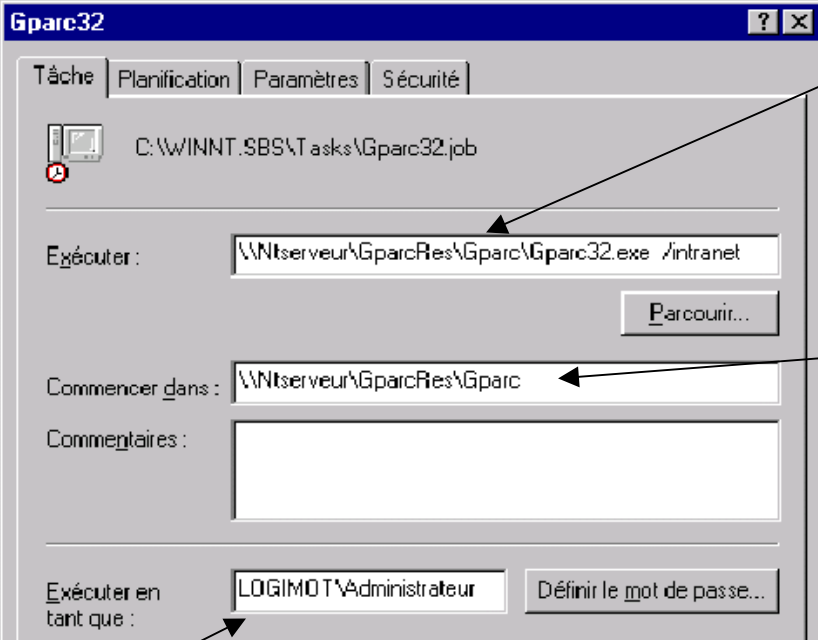
Pour mettre à jour régulièrement l'intranet du parc, sa **reconstruction** peut être **automatisée** par le **planificateur de tâches Windows**. Il suffit de programmer la commande "**Gparc32.exe /Intranet**" pour que Gparc la démarre à la période prévue. Il est recommandé de construire une première fois le site en passant par Gparc, afin de renseigner les différents paramètres, et en particulier d'indiquer le dossier de réception du site. Les mises à jour se feront alors en aveugle.

12-3-1 Cas général : une seule base

Par le Poste de travail de votre station par exemple, ouvrir le dossier système "Tâches planifiées", l'assistant Tâche planifiée permet :

- de sélectionner Gparc32.exe, sur le serveur le cas échéant, à l'aide du bouton "Parcourir". En fonctionnement réseau, préférez le chemin exprimé selon la **syntaxe UNC** à partir du voisinage réseau du type \\NomServeur\NomPartage\....
- puis d'indiquer la périodicité désirée,
- en cochant Propriétés avancées, ou par la suite en mise à jour, vous devrez compléter la ligne "Exécuter" de l'onglet Tâche par la saisie du caractère blanc suivi de la mention **"/INTRANET"** (attention : mettre un blanc entre Gparc32.exe et /INTRANET)

Onglet "Tâche" du planificateur de tâches :

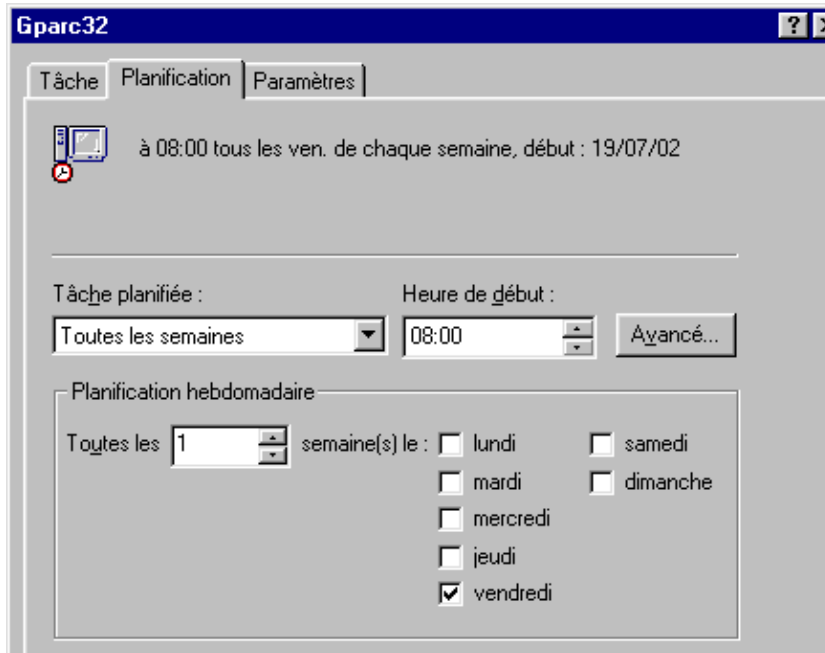


Chemin complet de l'exécutable Gparc32.exe, suivi d'un blanc et de /intranet

Chemin complet du dossier qui contient l'exécutable Gparc32.exe

Sur les postes NT, compte relatif à l'exécution de la tâche. Attention : si, à l'instant planifié, l'ordinateur était connecté au titre d'un autre utilisateur, la tâche ne pourrait s'exécuter.

Onglet "Planification" du planificateur de tâches ; il permet de modifier la périodicité d'exécution, par exemple :



12-3-2 Cas d'une gestion multibase

Si vous gérez plusieurs bases distinctes, pour générer automatiquement l'intranet de chacune d'elles, vous devrez créer autant de tâches planifiées que de bases.

Le paramètre **"/INTRANET"** décrit au paragraphe précédent doit être complété afin que le choix de la base soit "transparent".

/INTRANET BASE=dossier de la base Gparc PATH=dossier de l'intranet PAGE=nom de la page menu

avec :

BASE=dossier de la base Gparc à prendre en compte, avec son chemin complet ()*

PATH=dossier devant recevoir les pages de cet intranet avec son chemin complet ()*

PAGE=nom de la page HTML "menu" dans le dossier indiqué au paramètre PATH (il n'est pas utile de mentionner l'extension .HTM)

(*) En fonctionnement réseau, le chemin doit être exprimé selon la **syntaxe UNC** (Universal Naming Convention) du type \\NomServeur\NomPartage\...

Par exemple :

\\ntserveur\root\Gparcres\Gparc\Gparc32.exe /intranet BASE=\\ntserveur\root\Gparcres\Gparc
PATH=\\ntserveur\root\Gparcres\Gparc\Intranet1 PAGE=GPIntranet

Pour distinguer du premier coup d'œil une base telle ou telle base, vous pouvez attribuer à chacune d'entre elle une **couleur de fond différente**. Il suffit pour cela, au titre d'une base de choisir la couleur de fond : menu Outils, choix "Création du site intranet du parc" et de choisir une couleur de fond particulière par le bouton "Choisir la couleur de fond". Elle sera prise en compte lors de la prochaine génération du site, manuelle ou automatique.

