

1- Introduction à I.Parc - Prise en main

i.Parc est un logiciel permettant de connaître les informations clés sur les machines Windows ou NT d'un parc informatique : caractéristiques des ordinateurs, leurs logiciels et leurs composants. Il fait gagner un temps considérable, il est très simple à manipuler et offre des fonctionnalités puissantes de consultation, tri et croisements dans l'inventaire des machines du parc.

1-1 Inventorier les Ordinateurs, leurs logiciels et leurs composants

1-1-1 Pourquoi inventorier le parc informatique ?

L'efficacité et l'image des entreprises, des services et des administrations d'aujourd'hui sont de plus en plus sensibles à la réussite du déploiement des nouvelles applications et à la coordination des modifications apportées aux applications existantes. Cette réussite est en grande partie déterminée par la maîtrise de l'inventaire du parc d'ordinateurs :

✓ **Connaître les caractéristiques des ordinateurs**

Le déploiement d'une nouvelle application informatique risque d'être perturbé si certains ordinateurs n'ont pas la taille mémoire nécessaire ou ne sont pas accessibles en réseau. Peut-être sont-ils sous Windows 95 alors que Windows 2000 est nécessaire. Quelles sont les adresses IP affectées ?...

✓ **Connaître les logiciels installés, contrôler leurs versions**

Les discordances entre différentes versions d'un logiciel commun peuvent provoquer des pertes de temps, de qualité ou des erreurs coûteuses. Pire, sa non-installation sur une machine récemment mise en service peut perturber tout un service !

✓ **Connaître les composants**

Une mauvaise maîtrise du partage ou de l'accessibilité des imprimantes peut entraîner des réactions de rejet de la part des utilisateurs. Quelles sont les machines équipées de modems, quels sont les ordinateurs sans lecteur de CD-ROM ?

Mais en pratique ?

La collecte de ces informations prend énormément de temps. Inventorier manuellement un seul ordinateur vous prendra facilement une demi-heure, et plus si vous exigez une certaine finesse.

L'inventaire des logiciels est pire ! vous trouverez des dizaines ou des centaines de programmes exécutables, sans pour autant connaître leur nom, leur version, ou leur éditeur. Ces programmes exécutables sont connus ou inconnus, critiques ou inutiles, voire dangereux...

Avec 200 machines, cela vous occupera un mois ou deux, et il faudra recommencer avant d'avoir fini, car le parc évolue tous les jours...

***i.Parc* est une réponse réaliste :**

i.Parc fonctionne avec votre Parc tel qu'il est, homogène ou non, avec des versions nouvelles ou anciennes de Windows, pour inventorier des machines isolées ou des ordinateurs en réseau.

Son installation ne prend que 3 minutes, et vous pourrez inventorier les premiers ordinateurs dans le quart d'heure qui suivra...

i.Parc

Pour Explorer
l'Inventaire du
Parc.

Cliquez ici :



1-1-2 La réponse "i.Parc" : un logiciel de collecte automatique

i.parc est conçu pour effectuer ces opérations en quelques secondes, selon une approche pragmatique. I.Parc n'a pas besoin d'être installé sur les ordinateurs qu'il inventorie. Il peut être exécuté à partir d'un Dossier partagé du réseau ou d'un CD-ROM. Les informations extraites automatiquement pourront être ajustées, affinées ou élaguées, conservées et actualisées dans un "Dossier d'inventaire" où elles seront consultables, triables et exportables :

✓ Exécuter l'inventaire d'une machine sans poser de questions inutiles

Quand i.Parc est exécuté sur une machine (que ce soit un lancement manuel ou un lancement périodique automatique), en laissant faire les options par défaut, vous collectez en quelques instants (en général en moins d'une minute) :

• Les caractéristiques principales de l'ordinateur :

Son nom, celui de l'utilisateur, sa connexion ou non en réseau, son adresse IP, sa taille mémoire, etc...). Vous pouvez aussi compléter (une fois pour toutes) certaines informations non extraites automatiquement : son fournisseur et son nom dans votre propre nomenclature, si vous en avez une (Gparc, par exemple)

• Ses logiciels :

Par défaut, i.Parc inventorie les programmes exécutables accessibles depuis le Bureau de Windows et par le menu "Démarrer / Programmes". Mais l'Administrateur i.Parc peut demander une exploration complète, ou au contraire une présentation élaguée, soit à titre exceptionnel soit comme un choix pour les fois suivantes.

• Ses composants :

Cette extraction est guidée par les types de composants : imprimantes, lecteurs CD, cartes réseau, etc...Ici aussi, l'Administrateur peut élaguer, pour ne pas encombrer l'inventaire avec les composants qu'il ne veut pas gérer. Par exemple les composants "système" ou, plus finement, le "Coprocesseur arithmétique", que tout le monde possède...

Détail d'une machine inventoriée

Mode Administrateur

Identification de la machine:
Identifiant Unique : DELLPIERRE
Nom du poste : DELLPIERRE
N° de série : JFVRN3J

Environnement : Windows XP Inventaire du : 19/11/2008 à 13:42

Machine : DELLPIERRE Type : AT/AT COMPATIBLE Mémoire : 1024 Mo

Marque : Dell Optiplex 330 Processeur : x86 Family 6 Model 15 Stepping 13

Modèle : OptiPlex 330 Vitesse : 1800 MHz Modèle : Intel(R) Pentium(R) Dual CPU E2160 @

OS : PC Windows XP Esp. disque : 74,0 Go Libre : 55,0 Go

Utilisateur : Pierre Ecran : Écran Plug-and-Play Résolution : 1024x768

Groupe : LOGIMOT Adresses Mail (SMTP) : pdelacroix@logimot.com (Défaut)

Carte réseau : Broadcom NetXtreme 57xx Gigabit Controller Connectée : Oui Passerelle : 172.16.17.1

Adresse IP : 172.16.17.4 Masque sous-réseau : 255.255.255.0

Serveurs DNS : 213.244.0.15~213.244.0.16 Adr. MAC : 00-1E-C9-3E-B9-34

Imprimante par défaut : Auto HP Photosmart C5100 series sur DELLBL Port imprimante par défaut : Ne03: Liste des imprimantes : Auto HP Photosmart C5100 series sur DELLBUF

Identification de la machine pour gestion (Gparc) : DELLPIERRE

Fournisseur : Notes, commentaires : Changement habilité

Société : Logimot Refaire l'inventaire au plus tôt

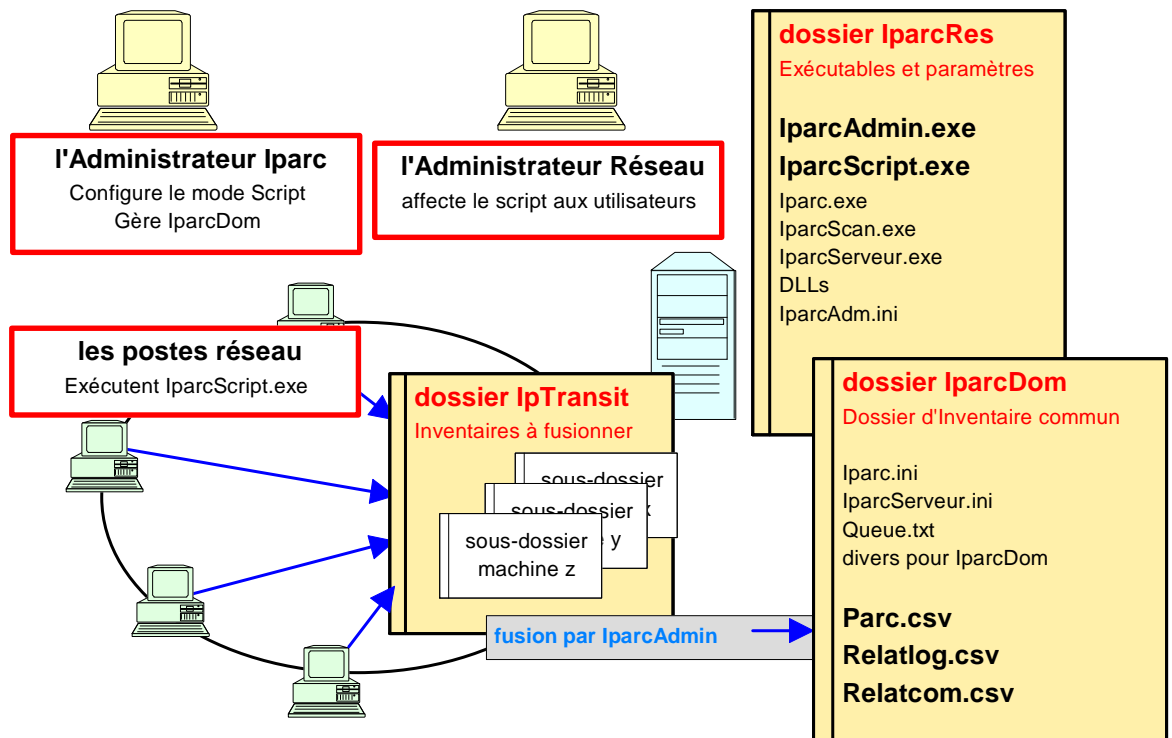
Société Logimot - Grenoble

Aide (F1) N° 2 / 8 Valider (Entrée) Retour (Echap)

La "fiche de parc" :
la photo d'un
ordinateur obtenue
en quelques
instants

1-2 Architecture, composants, termes utilisés

1-2-1 Schéma général



Le dossier d'installation "IparcRes"

Il s'appelle par défaut IparcRes (comme "i.Parc Réseau"). Il est normalement dans un espace partagé du réseau. Par exemple, `\\NTSERVEUR\SOCIETE\IparcRes`. En effet, il contient des programmes qui devront être accessibles par toutes les machines en mode automatique

Le Dossier d'Inventaire "IparcDom"

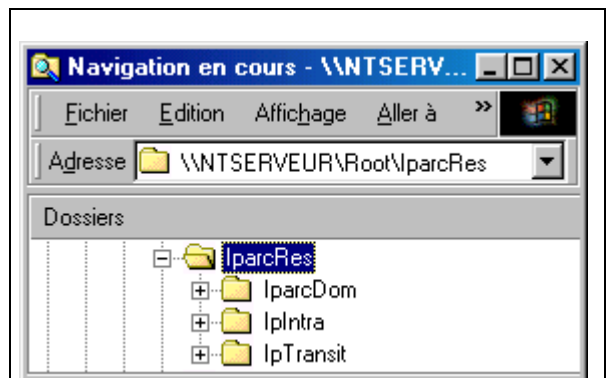
Il recevra les fichiers résultant de l'Inventaire. Son chemin est présent dans le fichier de paramètres IparcAdm.ini du dossier d'installation.

L'Intranet i.Parc : "IpIntra"

Optionnel (voir chapitre 9), il permet d'incorporer la consultation du parc dans l'Intranet de la société, s'il existe.

Le dossier de transit "IpTransit"

C'est dans ce dossier de passage (recommandé) que les ordinateurs du réseau enregistreront leur propre inventaire, lorsqu'il s'exécutera. Le transfert (fusion) vers le Dossier Commun sera contrôlé par l'Administrateur i.Parc.



Ci-dessus, une installation type. Les sous-dossiers IparcDom, IpIntra et IpTransit seront créés par les fonctions de configuration d'IparcAdm ou par l'Assistant de premier Lancement (voir §1-3)

Droits utilisateurs sur ces dossiers





L'administrateur du réseau local doit attribuer aux utilisateurs du réseau et à l'administrateur i.Parc des droits d'accès différents. Ce point est détaillé au paragraphe 8-1-4.

1-2-2 Les composants (programmes) d'i.Parc

Le Dossier d'installation (en général appelé IparcRes) est normalement dans un espace partagé du réseau.

Dans le dossier d'installation figure aussi un petit fichier de paramètres, "IparcAdm.ini", qui contient les chemins des dossiers de données (IparcDom et IpTransit)

Le tableau ci-dessous décrit les composants exécutables d'i.Parc. Tous doivent être installés dans le même dossier

Composant	Lancé par	Fonctions
 IparcAdm Pilotage i.Parc	L'Administrateur , depuis sa machine	Gère les Dossiers d'inventaire, pilote les paramètres d'inventaire, exploite et surveille l'Inventaire automatique
 IparcScr Lanceur d'inventaire	Plusieurs lanceurs possibles : NT à la connexion des utilisateurs Windows au démarrage d'un poste Manuellement, par l'utilisateur d'un poste	Interroge i.Parc et, selon la réponse, exécute l'inventaire ou non. Il peut être lancé par association d'un script de login à la connexion des utilisateurs, géré par l'Administrateur Réseau Il peut aussi être inscrit dans les tâches planifiées de Windows, au niveau des postes Il peut enfin s'auto-inscrire, par un premier lancement manuel, dans le démarrage de Windows
 Iparc	Normalement appelé par les autres programmes d'i.Parc.	Exécute les tâches d'exécution et de configuration demandées par les autres programmes. Peut aussi être lancé en batch avec une commande complémentaire (voir chap. 2 et 11)
 IparcSca Extracteur	Normalement appelé par les programmes d'i.Parc. Peut aussi être lancé manuellement par les utilisateurs locaux.	Exécute l'inventaire d'une machine Un lancement manuel depuis un poste exécute la vérification d'installation et d'accessibilité des composants i.Parc pour ce poste

1-2-3 Qui fait quoi ? Les acteurs

Chaque composant exécutable d'i.Parc s'adresse à un acteur particulier. Ce manuel s'adresse à l'Administrateur i.Parc, mais il est important de situer aussi les autres intervenants.

✓ L'Administrateur i.Parc

L' Administrateur pilote l'Inventaire d'un parc d'ordinateurs. Il est seul autorisé à modifier les différents paramètres de fonctionnement, créer de nouveaux Dossiers d'Inventaire et les explorer, les fusionner, etc... L'Administrateur dispose de puissantes fonctions d'exploitation du ou des Dossiers d'Inventaire : créations, interrogations, tris, sélections, recherche d'anomalies et surveillance de l'activité en mode automatique.

L'Administrateur utilise le programme `IparcAdm.exe`, qui est sécurisé par un mot de passe. Il agit normalement depuis son propre poste de travail. Mais, si l'installation est faite dans un dossier partagé, `IparcAdm` peut être exécuté à partir des autres ordinateurs du réseau, notamment ceux des utilisateurs locaux.

✓ L'Administrateur réseau

En mode réseau, les utilisateurs connectés doivent pouvoir accéder aux programmes exécutables du dossier d'installation, et disposer de droits plus ou moins grands sur les dossiers partagés. Voir à ce sujet le paragraphe 8-1-4.

D'autre part, l'un des modes possibles pour l'inventaire automatique implique l'affectation aux utilisateurs d'un profil qui déclenche `IparcScr` quand ils se connectent au réseau. Voir la mise en œuvre au paragraphe 8-3.

✓ L'Utilisateur Local en réseau

Le plus simple est de ne rien installer sur son poste, et d'appliquer l'une des trois méthodes de lancement automatique d'`IparcScr` : Script de login, Planificateur de tâches ou auto-inscription dans le Démarrage de Windows. Voir détails au chapitre 8.

Au paragraphe suivant ("Prise en main"), la méthode proposée pour un premier contact est basée sur l'inscription dans le démarrage de Windows.

✓ L'Utilisateur Local isolé

L'Utilisateur isolé du réseau peut exécuter manuellement l'inventaire de son poste à l'aide d'une clé USB préparée par l'Administrateur (voir plus loin §1-3-2). Si son ordinateur ne supporte pas les clés USB, la capture peut être exécutée en lisant un CD-ROM et en enregistrant les données capturées sur une disquette.

En répétant l'opération sur d'autres machines dans le même cas, la clé USB ou la disquette pourra contenir l'inventaire d'un ensemble de machines (plusieurs dizaines sur une seule disquette, des centaines sur une clé USB).

L'Administrateur i.Parc pourra ensuite fusionner ces inventaires dans le Dossier d'Inventaire Commun..

1-2-4 Les données

Dossier d'Inventaire



Le Dossier Commun :
IparcDom

Parc.csv
Relatlog.csv
Relatcom.csv

Iparc.ini
fichiers de configuration divers

i.Parc permet d'extraire les informations caractéristiques des ordinateurs à inventorier. Il les organise dans un ou plusieurs dossiers particuliers appelés "**Dossier d'Inventaire**".

Un dossier Dossier d'Inventaire a un nom imposé : "**IparcDom**".

Par exemple, pour le "Dossier d'Inventaire Commun (voir ci-contre) : \\Ntserver\Societe\IparcRes\IparcDom. La notation UNC (chemin à partir du Voisinage Réseau) est recommandée.

Il peut exister *plusieurs* Dossiers d'inventaire, et les fonctions Administrateur d'i.Parc permettent de créer de nouveaux Dossiers d'Inventaire et de les fusionner.

Un Dossier d'Inventaire est fait d'un ensemble de fichiers qui contiennent à la fois les informations de pilotage de l'inventaire (éventuellement avec des valeurs par défaut) et les informations capturées sur les ordinateurs inventoriés.



Le Dossier de Transit :
IpTransit

Dossier de paramètres
Dossier(s) de captures
individuelles

Le Dossier de Transit"

La meilleure façon d'obtenir que le Dossier Commun ne soit pas occupé ou détruit par accident est de prévoir un "Dossier de Transit", dans lequel les postes du réseau enregistreront leur inventaire. C'est sous contrôle de l'Administrateur que ces "Inventaires en transit" se retrouveront dans le Dossier Commun.

En capture manuelle (clé USB ou disquette), un dossier de Transit est créé sur le support et va accumuler les inventaires des postes parcourus.

Les paramètres associés aux Dossiers

Pour l'essentiel, ce sont les valeurs saisies par l'Administrateur par les "Préférences" IparcAdm. Elles se retrouvent dans un fichier particulier du Dossier d'Inventaire.

Si l'Administrateur crée une clé USB ou une disquette de collecte, celle-ci contiendra ces préférences, qui s'appliqueront donc lors des captures faites sur la clé USB ou la disquette.

1-3 Prise en main : inventoriez quelques ordinateurs selon plusieurs techniques

Pour prendre en main i.Parc, nous vous proposons de suivre ces quelques étapes, destinées à comprendre par la pratique le produit. Ce scénario est progressif, mais aboutit sur une implémentation réelle, donc prête à tourner en mode réel. Mais rien ne vous empêchera de changer vos choix en cours de route, de déplacer les dossiers, programmes et données.

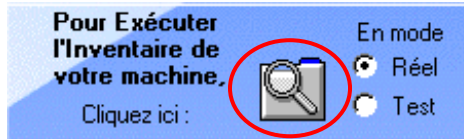
1-3-1 Installez et exécutez i.Parc "Administrateur"



Appliquez la Procédure d'Installation "Administrateur".

Enfin, créez un raccourci vers IparcAdm sur votre bureau, ce sera pratique. Vous pouvez aussi le lancer depuis le groupe de programmes "Iparc".

- **Lancez "IparcAdm.exe"**
- **L'Assistant de Premier Lancement vous propose une préconfiguration type**
Acceptez ses services : ils vous éviteront, pour ce premier contact, de vous demander par quoi commencer, en vous proposant une installation type. Tout ce qui est préconfiguré par l'Assistant pourra ensuite être modifié, au fur et à mesure de votre découverte du produit.
- **Tapez le mot de passe Administrateur Iparc pour accéder à Iparc comme Administrateur**
La valeur initiale du mot de passe est "1515". Vous pouvez le modifier, mais n'oubliez pas la nouvelle valeur... ou appelez-nous !.
- **Exécutez l'inventaire de votre propre machine**
Il suffit de cliquer sur cette icône pour lancer l'inventaire de votre machine, avec les choix et options en cours.



Lorsque la fiche "Inventaire de votre Machine" se présentera, cliquez sur le bouton jaune "Enregistrer / Mettre à jour"

- **Préparez une Clé USB de Collecte**
Commencez par monter une clé USB (de préférence vide) dans un port0 USB de votre poste.



Cliquez sur "Préparer une clé USB de collecte".

Un sélecteur vous demande de confirmer "Disque amovible".

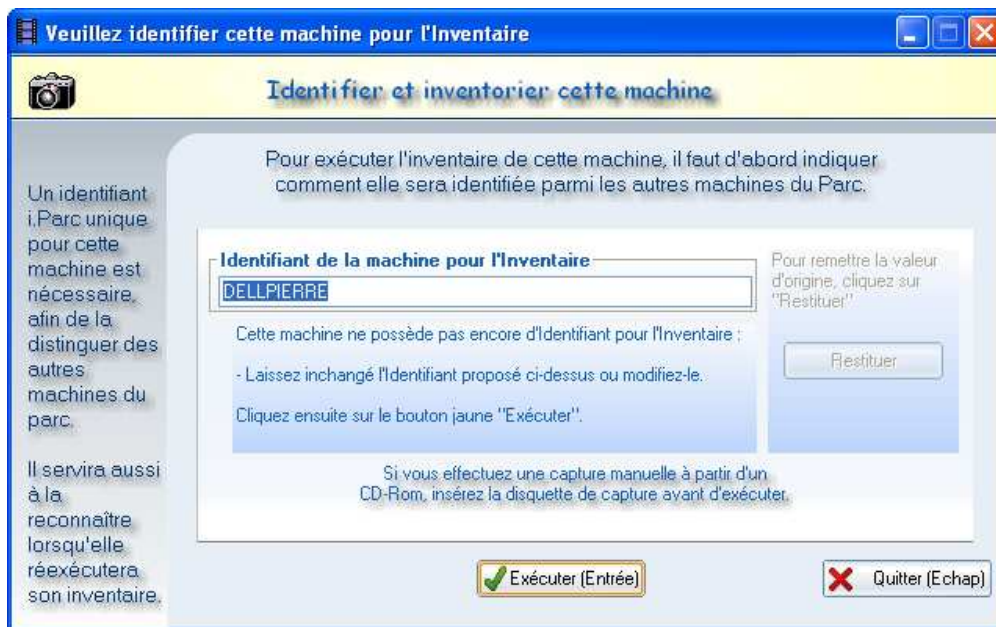
Validez, et acceptez les options par défaut.

La clé USB contiendra les paramètres de pilotage Iparc, pour les appliquer lors de l'étape suivante. Les exécutables de capture y seront aussi copiés.

1-3-2 Inventoriez sur clé USB quelques ordinateurs voisins

Maintenant, vous allez jouer le rôle d'un **Utilisateur local, isolé**. Cette façon de procéder permet de bien comprendre le principe de la collecte. Mais dans la pratique, il est probable qu'Iparc sera exécuté automatiquement, à partir de l'installation que vous venez de faire sur le serveur. De même, le Dossier d'inventaire sera celui du serveur, et non pas une disquette.

- **Installez-vous sur un ordinateur voisin**
L'Utilisateur "Local" est supposé disposer de la clé USB préparée précédemment.
- **Montez la clé USB**
Double-cliquez sur l'icône "Exécuter la capture".
- **Donnez un "Identifiant Unique de la machine"**



i.Parc a besoin d'un identifiant différent pour chaque machine, qui pourra être modifié par la suite.

Cette valeur va rester attribuée à l'ordinateur et pourra être simplement confirmée au prochain inventaire de cette machine.

Cliquez sur "Exécuter l'Inventaire"

- **L'Inventaire démarre. Patientez quelque instants.**
L'inventaire démarre, une fenêtre "Patienter" est affichée (10 secondes à quelques minutes, selon votre ordinateur). Vous n'avez rien à faire.
- **Au message "Terminé", retirez la clé USB**
Un dossier "IpTransit", créé sur la clé USB, contient un sous-dossier au nom de l'Identifiant Unique de la machine, avec les données capturées. A l'étape de fusion (page suivante), ces données viendront compléter (ou actualiser) l'Inventaire du Parc.
- **Répétez cette opération sur quelques ordinateurs proches**
Montez la **même clé USB**. Elle contiendra en fin de parcours un sous-dossier par machine inventoriée. *Attention : la version d'évaluation d'Iparc est limitée à 10 machines inventoriées.* Si vous dépassez le nombre autorisé, les machines en excédent ne pourront pas être exploitées à l'étape suivante (la fusion).

Revenez maintenant à votre ordinateur, en tant qu'Administrateur.

1-3-3 Fusionnez, explorez

Vous êtes de nouveau dans le rôle de l'Administrateur. La clé USB d'inventaire de quelques ordinateurs voisins contient un "Dossier de transit" (IpTransit) contenant les données collectées.

Dans la réalité, vous pourriez recevoir ces données par courrier (physique, avec la clé USB ou électronique, en demandant aux utilisateurs isolés de zipper son contenu et de vous l'envoyer en pièce jointe à un E-mail).

La première chose va être de les incorporer dans le "Dossier d'Inventaire Commun". Ensuite, vous allez pouvoir regarder plus attentivement le contenu de la collecte, retoucher les paramètres, etc.

- **Fusionnez la disquette ou la clé USB dans le Dossier d'Inventaire Commun**



Fusionner

De retour sur votre ordinateur, montez la clé USB et lancez "IparcAdm.exe".

Après avoir répondu au mot de passe, cliquez sur l'icône ci-contre

La "Fusion" va incorporer dans le Dossier d'Inventaire Commun le ou les Inventaires collectés sur la clé USB.

Si l'inventaire de certaines machines figurent déjà dans le Dossier cible, leur nouvelle capture remplacera la précédente

Un message vous indique le nombre d'inventaires en transit sur la clé USB et vous propose de les fusionner. Répondez simplement "Oui".

- **Explorez l'Inventaire**

Explorez le Parc



Cliquez sur l'icône "Exploration"

En choisissant "Explorer l'inventaire", vous allez pouvoir naviguer dans les quelques machines, leurs composants et leurs logiciels.



Laissez-vous guider par votre curiosité. Recherchez les machines qui ont ou celles qui n'ont pas Winword. Ou bien mettez en évidence des versions multiples d'Internet Explorer.

1-4 Automatisez l'Inventaire avec IparcScr

La technique de collecte décrite précédemment présente un inconvénient : il faut que les utilisateurs déclenchent eux-mêmes l'inventaire de leurs machines. C'est pourquoi, lorsque les ordinateurs ont accès au réseau, les techniques automatiques utilisant "IparcScr" sont-elles préférables.

1-4-1 L'Inventaire Automatique avec IparcScr : un dialogue entre deux programmes

L'intérêt majeur de l'inventaire automatique est qu'il n'y a rien à installer sur les postes du réseau, et que les utilisateurs n'ont rien à saisir. En effet, le scénario est piloté par le programme "IparcScr", installé dans le dossier partagé de l'Administrateur (IparcRes) mais exécutés par les postes du réseau.

Le principe est très simple : IparcScr va se "réveiller" périodiquement (paragraphe suivant) :

"IparcScr" lit le Dossier d'Inventaire Commun en cours, pour déterminer s'il y a quelque chose à faire. Selon les cas, il va décider :

- **Soit d'exécuter l'inventaire du poste**, si c'est le moment. Dans ce cas, le dossier de Transit sera actualisé par une nouvelle exécution de l'inventaire du poste.
- **Soit de rappeler plus tard**. L'ordinateur local reposera la même question quelques temps plus tard. En général, ce sera à la prochaine connexion (login) du poste.

La réponse dépendra de deux éléments :

- Les **paramètres** que vous aurez indiqué en qualité d'Administrateur Iparc (par défaut, l'Inventaire d'un poste est refait tous les 7 jours).
- La **date effective du dernier inventaire** enregistré pour le poste dans le Dossier Commun

Par défaut, l'inventaire est refait tous les 7 jours

1-4-2 Les trois modes de déclenchement d'IparcScr

Il existe trois façons de déclencher l'inventaire automatique des postes en réseau. Leur principe commun est d'exécuter le programme IparcScr, en lançant une commande du type :

[\\NomServeur\NomPartage\...\IparcRes\IparcScr.exe](#)

*Si votre installation est locale, vous devez d'abord la **déplacer** vers un dossier partagé, accessible depuis les autres postes du LAN. Pour cela, utilisez la fonction "Fichiers", "Déplacer l'installation" décrite à la page 2 de la procédure d'installation.*

Méthode la plus automatique
Voir détails §8-3

- **Le déclenchement par "Script de connexion"**
Basé sur l'association d'Utilisateurs du réseau à un "Script de connexion", il s'exécute lorsque les utilisateurs se connectent (login). **Il ne nécessite aucune action sur les postes**. Sa mise en œuvre fait appel aux "Outils d'Administration" de l'Administrateur du réseau local. La ligne de commande à ajouter au script de Login est de la forme :
[\\NomServeur\NomPartage\...\IparcRes\IparcScr.exe](#) /Script

- **Le déclenchement par "Planificateur de tâches"**
C'est une méthode recommandée pour les machines qui fonctionnent sans interruption, comme certains serveurs. Un lancement quotidien par planificateur de tâches permet de rafraîchir leur inventaire lorsque c'est utile. La commande est la même que ci-dessus.

- **Le déclenchement au Démarrage de Windows**
Un premier lancement manuel d' IparcScr.exe depuis un poste du réseau suffit pour qu'il s'auto-inscrive dans les programmes lancés ultérieurement au démarrage de Windows par le poste. L'inventaire du poste se rafraîchira donc automatiquement. Ces inventaires automatiques sont "silencieux" (juste une petite icône dans la barre des tâches).

Méthode proposée page suivante

1-4-3 Inventaire automatique par lancement initial d'IparcScr

Ce qui suit s'appuie sur les options proposées par défaut par l'Assistant de Premier Lancement. Notamment, il faut que les paramètres du "Mode Réseau Automatique" soient restés avec le choix "Lancer IparcScr au démarrage de Windows". Sinon, voyez en détail le chapitre 8 du Manuel Administrateur, en particulier les §8-2-3 et 8-2-4.

- **Installez-vous sur un poste du réseau, et lancez "IparcScr.exe"**



Par le "Voisinage Réseau", sélectionnez le dossier d'installation d'Iparc.

Par exemple : `\\NomServeur\NomPartage\...\IparcRes`

Double-cliquez sur l'icône : `IparcScr.exe`

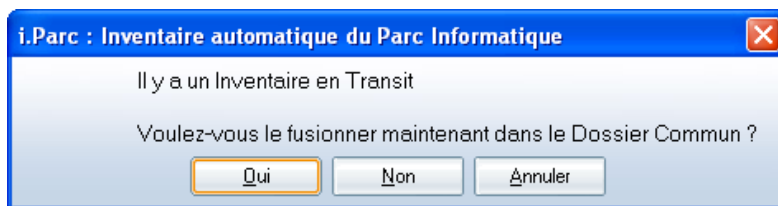
Si c'est la première exécution depuis ce poste, une fenêtre "Patientez" indique que l'inventaire de la machine est en cours. Après quelques instants, c'est terminé : l'inventaire est dans le "Dossier de Transit".

Si vous avez un problème à ce niveau, c'est probablement dû à l'une des causes suivantes :

- **Soit l'installation** (le dossier IparcRes) n'a pas été faite dans un dossier partagé par tout le monde dans le réseau local. Utilisez toujours des chemins UNC :
`\\NomServeur\NomPartage\...\IparcRes\IparcScr.exe`
- **Soit les droits réseau** pour les dossiers d'Iparc sont insuffisants. Il faut, pour "Tout le monde" :
 - **Lecture** au moins pour **IparcRes** et le Dossier Commun **IparcDom**
 - **Contrôle total** (et pas seulement lecture/ecriture) pour **IparcTransit**

- **Revenez à votre poste d'Administrateur Iparc et lancez IparcAdm**

Sur la fenêtre d'accueil (après l'étape du mot de passe), une information vous signale la présence d'un inventaire (ou plusieurs) dans le Dossier de Transit :



Cliquez sur "Oui" pour que l'inventaire de cette machine s'ajoute (ou remplace l'ancienne valeur) dans le Dossier Commun.

Constatez-le en demandant la "Liste du Parc"

Vous pouvez aussi répondre "non" et faire autre chose, mais un bouton vous rappellera que le dossier de Transit n'est pas vide : En cliquant sur ce bouton, vous pourrez exécuter la fusion quand vous voudrez.



- **Procédez de même pour quelques autres postes**

En procédant ainsi pour plusieurs postes (qui, d'ailleurs, peuvent avoir été déjà inventoriés par une autre méthode), vous pourrez, à tout moment, récupérer les inventaires nouveaux ou refaits pour les incorporer dans le Dossier d'Inventaire Commun.

1-4-4 Commencez à approfondir

Vous avez maintenant quelques machines inventoriées dans le Dossier d'Inventaire Commun : explorez-les comme précédemment, mais aussi par :



Le Parc des Machines

C'est l'entrée la plus couramment utilisée, avec ses tris par simple clic sur toutes les colonnes, le zoom vers les machines, leurs logiciels ou leurs composants.

Les synthèses graphiques

Découvrez d'un coup d'oeil les caractéristiques clés du parc, quelles sont les plus puissantes et les plus faibles configurations.

La gestion du réseau

Testez la fonction "Net View", pour repérer dans le réseau local les noms des machines et les adresses IP occupées, même pour les postes non inventoriés par i.Parc.

L'Exploration par points d'entrée multiples

Par exemple, par les "Logiciels clés", recherchez si tout le monde a la même version de Winword, et quels postes ne l'ont pas...

Détails : chap 5, chap 7

Le Parc des Imprimantes

Explorez le Parc des Imprimantes physiques ou virtuelles, partagées ou non, par qui, etc.

Les "Product Id" MS

Un plug-in permet la capture des codes produits et des clés (Product key), afin de faciliter une réinstallation ou de la rapprocher du CD-ROM d'origine.



Détails : chap 5



Détails : chap 9



Détails : chap 10



Détails : chap 12

Créez et utilisez les Filtres

Vous pouvez établir des sélections multi-critères d'une partie des machines du Parc et les réutiliser selon les besoins, pour travailler sur des sous-ensembles de machines (par marque, par système d'exploitation, etc...).

Générez, visitez l'Intranet Iparc

Vous pouvez l'incorporer dans votre Intranet existant, personnaliser pour d'autres que vous les informations à présenter, dans quel ordre, avec synthèses graphiques, etc.

Activez, consultez l'Historique des changements

Cette fonction prendra tout son intérêt quand votre Inventaire Iparc aura "un certain âge". Vous pourrez alors cibler les changements sur une période, une machine, un logiciel, etc. Qu'est-ce qui a changé depuis un mois sur un poste qui pose des problèmes ?

Découvrez les Alertes Iparc

Logiciels impératifs manquants sur certains postes, postes en dessous d'une certaine taille disque libre, bios vétuste, dépassement du nombre d'installations autorisées d'un logiciel sous licence,...

Si vous êtes pressé :

Accédez aux "Fiches Pratiques" : une dizaine de résumés d'une page chacun pour les opérations les plus courantes :

<http://www.logimot.com/sitefr/ipardocu.htm>

