

2- Iparc Administrateur - Lancement - Accueil - Batch - Contrôles

En qualité d'Administrateur, vous avez accès à toutes les fonctions de pilotage et d'exploitation d'Iparc. Le programme "IparcAdm.exe" peut être associé à un raccourci sur votre bureau Windows. Son chemin d'accès est le dossier dans lequel vous avez installé Iparc Administrateur. La procédure d'installation "Iparc Administrateur" propose le dossier "IparcRes" à créer dans un Dossier partagé du réseau.

2-1 La fenêtre "Mots de Passe"

Lancez

IparcAdm.exe

L'accès aux fonctions Administrateur d'Iparc nécessite la connaissance d'un mot de passe. La fenêtre ci-dessous se présente donc avant toutes choses :



- **Saisir le mot de passe**
Entrez votre mot de passe (1 à 8 caractères invisibles, lettres ou chiffres), et validez par "OK". Si c'est la première fois après votre installation, c'est le mot de passe par défaut qui est reconnu. Sa valeur est "1515".
- **Changer de mot de passe**
Vous pouvez changer votre mot de passe.
Pour le faire, il faut **saisir la nouvelle valeur deux fois** : des lettres et/ou des chiffres, en tenant compte des majuscules ou minuscules. "Jean" n'est pas égal à "jean".

Et surtout, ne l'oubliez pas ! (sinon, contactez l'Editeur...)

Si l'installation d'Iparc Administrateur a été effectuée dans un Dossier partagé du réseau (IparcRes proposé par défaut), il est important de gérer soigneusement votre mot de passe.

En effet, vous pourrez exécuter IparcAdm depuis toutes les machines ayant accès à ce dossier (donc, les machines inventoriées par le processus automatique). Mais les Utilisateurs aussi...

2-2 La fenêtre "Identifiant Unique de votre machine"

Cette fenêtre apparaît lorsque *IparcAdm* est lancé pour la **première fois sur une machine** (après l'écran du mot de passe Administrateur, pour IparcAdm).

Dans le cas où un poste exécute IparcScr **en mode automatique** pour la première fois, l'utilisateur n'a pas à fournir d'identifiant unique. Il est généré automatiquement en fonction de vos choix de configuration du mode réseau Iparc (voir chapitre 8, §8-2-4)

- **A quoi sert l'Identifiant Unique ?**

Le but d'Iparc n'est pas d'inventorier une machine (la vôtre), mais toutes les machines du parc. Comme les informations capturées seront enregistrées dans un Dossier d'Inventaire Commun, il faut pouvoir identifier chacun des ordinateurs de façon unique, ne serait-ce que pour permettre, lors du second inventaire d'un ordinateur donné, d'effacer son inventaire précédent.

Ce choix sera mémorisé sur la machine (dans la base de registres), donc cette fenêtre ne sera plus présentée (sauf si vous le demandez ultérieurement par le menu "Inventaire / Identifiant Unique de votre machine").

Remarque 1 :

En qualité d'Administrateur, **vous pourrez changer ultérieurement** cette Identification (voir chapitre 6, §6-6). Cette méthode est conseillée si Iparc fonctionne en mode automatique.

Remarque 2 :

Par la suite, **vous pourrez modifier directement** l'Identifiant Unique de votre machine, par le menu "Inventaire et Dossiers" / "Identifiant Unique de votre machine" de la fenêtre d'accueil IparcAdmin ou Iparc. Mais par cette méthode, il faudra aussi supprimer de l'Inventaire l'ancien numéro.

• **Les différents choix**

Votre choix

- Numéro de série du disque système (1)
- Numéro unique (date - heure)
- Identifiant libre (à saisir ci-après, 80 car. maxi)
- Domaine - Utilisateur (1)
- Domaine - ComputerName
- Utilisateur - Domaine (1)
- ComputerName - Domaine
- ComputerName**
- Utilisateur (1)

(1) Attention : il peut arriver que d'autres machines aient le même numéro

Un choix est à faire entre plusieurs **possibilités**

L'identification par le **ComputerName** est le choix proposé par défaut.

Ce choix est intéressant si les machines du Parc ont toutes un nom différent (Computer Name, nom dans le Voisinage réseau si la machine fait partie d'un réseau local).

Ainsi, l'identification du poste sera indépendante de l'utilisateur connecté



1. Numéro de série du disque système

Ce numéro devrait être unique, mais il faut être méfiant : nous avons relevé des cas où deux disques système de la même société étaient identiques : dans ce cas, Iparc se comportera comme si ces deux machines n'en étaient qu'une !

N° Série disque

A3CF-

2. Numéro Unique (Date et Heure)

Ce choix est proposé par défaut. Il relève la date et l'heure (à la seconde près) au moment de la demande et en fait l'identifiant de la machine. L'avantage est une unicité garantie, et l'établissement d'une sorte de chronologie des traitements initiaux par Iparc des machines.

N° Unique (date - heure)

20081121-121825

3. Identifiant libre

Si vous disposez déjà d'une nomenclature des ordinateurs garantissant une identification unique (par exemple, le gestionnaire de parc Gparc), vous pouvez l'attribuer comme identifiant Iparc. Si vous optez pour un identifiant libre, la zone de saisie (grisée autrement) se libère pour la saisie de l'Identifiant.

Par exemple :

Nouvel Identifiant Unique : PC_Accueil_02

Attention : les caractères autorisés sont les mêmes que pour un nom de dossier.

Donc,

ne pas utiliser les caractères : \ / : * ? " < > |

4. Les combinaisons du nom de Domaine (WorkGroup), de l'utilisateur et de l'ordinateur

Les autres choix proposent de combiner :

- Le nom de Domaine réseau (ou WorkGroup)
- Le nom de l'ordinateur (Computer Name, nom dans le Voisinage réseau si la machine fait partie d'un réseau local)
- Le nom de l'utilisateur (nom de login réseau si l'utilisateur est connecté)

Domaine
Logimot

Utilisateur
pierre

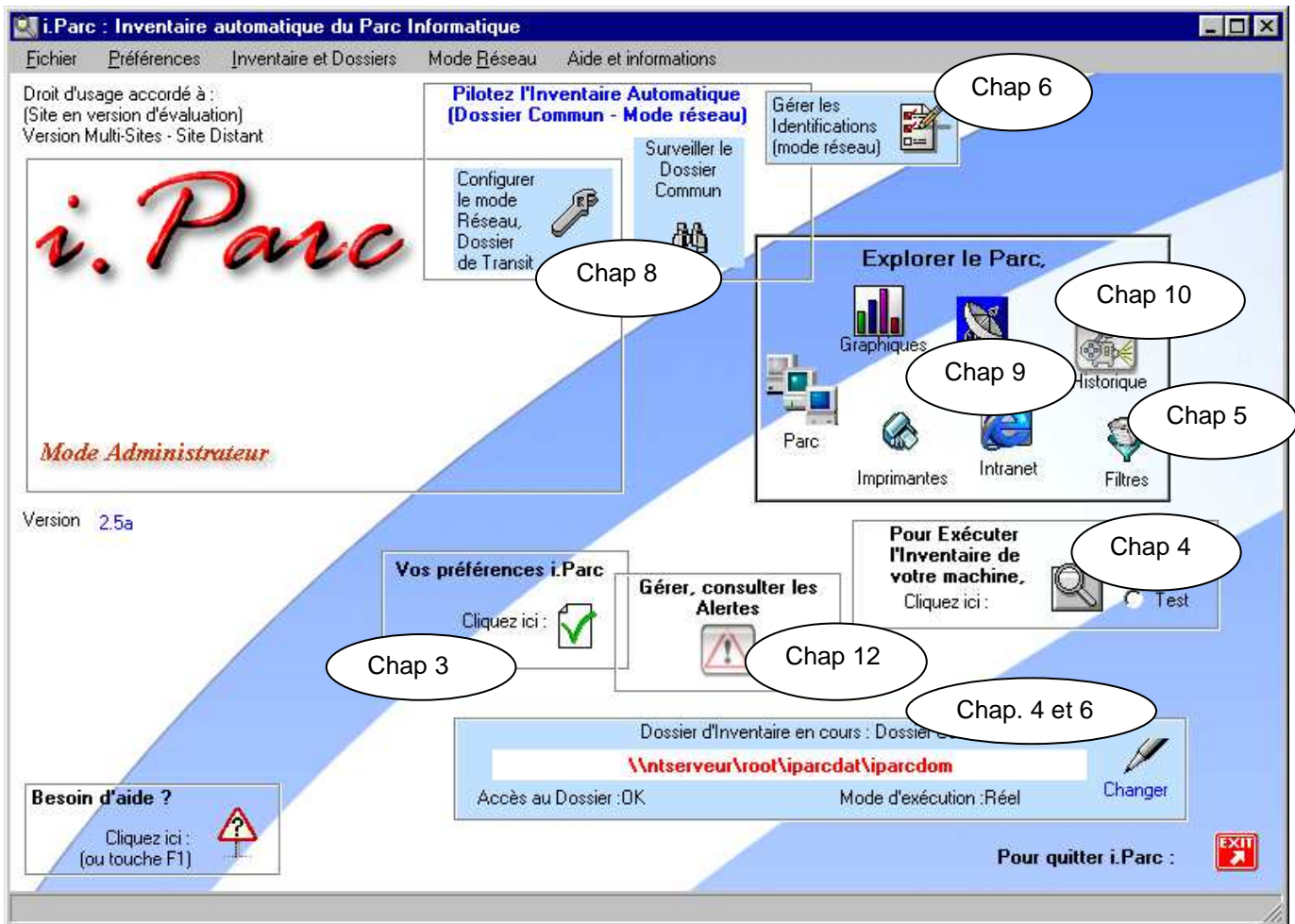
ComputerName
Pierre

2-3 La fenêtre d'accueil - Présentation, fonctions

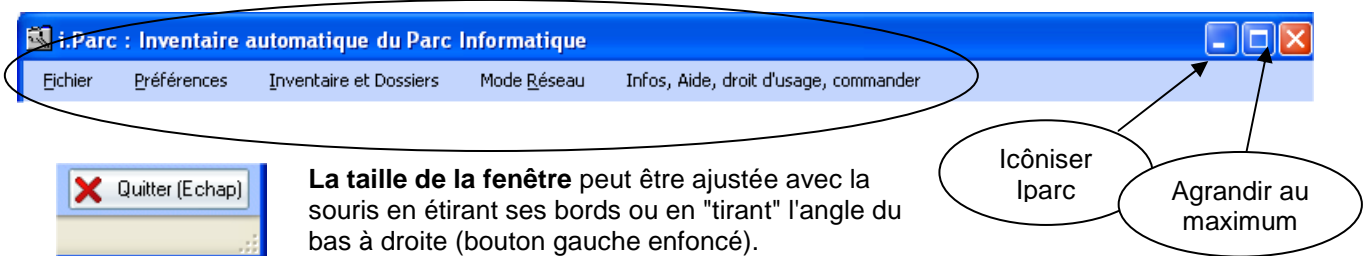
2-3-1 Les icônes de l'Accueil Administrateur

Après l'étape du Mot de Passe et, éventuellement, l'étape d'Identification Unique de l'ordinateur, la fenêtre d'accueil de l'Administrateur se présente.

Les principales fonctions sont accessibles directement **par les icônes** (voir pages suivantes) :



Vous pouvez également accéder l'ensemble des fonctions d'Iparc Administrateur par la **barre de menus** (pages suivantes) :



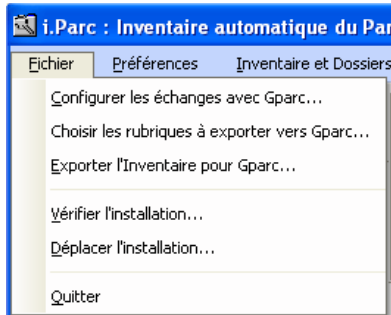
La taille de la fenêtre peut être ajustée avec la souris en étirant ses bords ou en "tirant" l'angle du bas à droite (bouton gauche enfoncé).

Sa position dans l'écran peut être déplacée par le fond, en gardant le bouton gauche de la souris enfoncé (sur une zone neutre de la fenêtre) et en la déplaçant.

2-3-2 Les fonctions de la barre de menu

L'ensemble des fonctions de la fenêtre d'accueil Administrateur est accessible par les choix de la barre de menus :

- **Le menu "Fichier"**



- **Exporter l'Inventaire pour Gparc**

Voir détails au chapitre 6

Cette fonction permet de produire des fichiers "Texte" au format csv (Comma Separated Value) pouvant être reconnu par des produits extérieurs (Access, Excel). Le produit de gestion de Parc Informatique Gparc peut importer directement les données Parc, Logiciels et Composants d'Iparc.

- **Vérifier l'installation**

Voir détails au §8-5

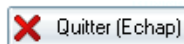
Les composants d'Iparc sont en général installés dans un Dossier partagé du réseau, et peuvent être sollicités par les différents utilisateurs du Dossier. En cas de problème technique, cette fonction permet de contrôler depuis un poste donné les paramètres de configuration et droits d'accès à Iparc pour ce poste.

- **Déplacer l'installation**

Voir détails au §2-6

Cette fonction permet de déplacer "intelligemment" le dossier d'installation Iparc, par exemple pour passer d'une installation locale (pour évaluation) à une installation réseau (opérationnelle) sans réinstaller ni perdre les données, rediriger les raccourcis vers Iparc, etc.

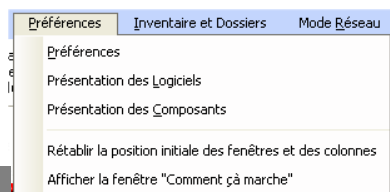
- **Quitter**



Terminer IparcAdmin.

Même action par la touche "**Echap**" du clavier.

- **Le menu et l'icône "Préférences"**



Voir détails au chapitre 3

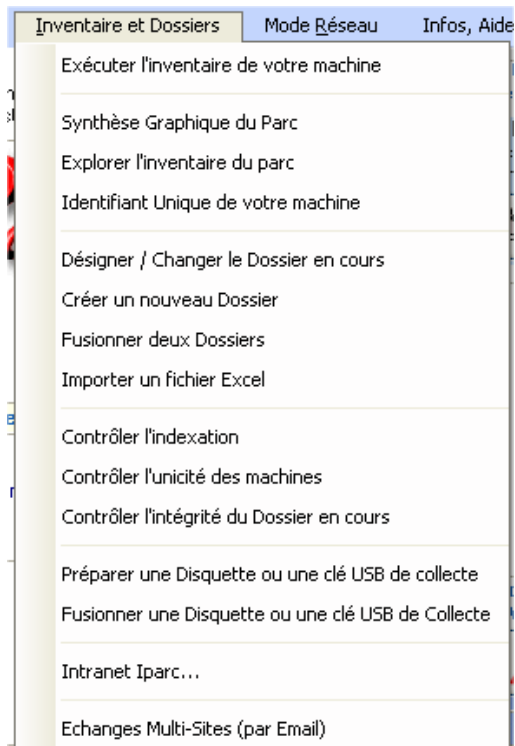


Ces choix donnent accès au pilotage de l'inventaire concernant le Dossier d'inventaire en cours.

Ils déterminent notamment les confirmations à demander aux Utilisateurs locaux, le degré de précision des inventaires à effectuer et la présentation des logiciels et des composants inventoriés

Ils permettent aussi d'accéder à la gestion des Logiciels Clés.

- **Le menu "Inventaire et Dossiers"**



- **Exécuter l'Inventaire de votre machine**



Voir détails au chapitre 4

Iparc peut exécuter l'inventaire des machines du parc, pour les Utilisateurs Locaux (que ce soit en mode manuel ou en mode automatique).

L'**Administrateur**, avec IparcAdmin, dispose avec ce choix d'un raccourci lui évitant, pour exécuter **l'inventaire de sa propre machine**, de quitter IparcAdmin pour lancer Iparc.exe.

En basculant le sélecteur sur "**Test**", il est possible de lancer l'inventaire de la machine sans intention de l'enregistrer, soit parce que le Dossier d'Inventaire est occupé, soit pour tester l'effet de changements dans les préférences.

- **Explorer l'inventaire du Parc**

L'intérêt d'Iparc est bien sûr de naviguer dans les informations collectées, pour retrouver rapidement des informations ou prévenir les problèmes potentiels concernant les ordinateurs du parc, les logiciels et les composants. C'est ce que propose la fonction "Explorer".



L'icône "**Graphiques**" offre une présentation graphique des chiffres clés du Parc (détails : §5-7).

L'icône "**Exploration**" permet plusieurs points d'entrée dans l'exploration (Machines, Logiciels, Composants ou Types de composants) (détails : §5-2).

La "**Liste du Parc**" est un raccourci vers l'exploration des machines (détails : §5-3).

L'icône "**Filtres**" donne accès aux requêtes que vous pouvez lancer pour filtrer les machines affichées selon vos critères (détails : §5-8).

- **Identifiant Unique de votre Machine**

Au §2-2, nous avons vu que toute machine susceptible d'être inventoriée (donc, notamment celle de l'Administrateur) doit avoir un numéro d'identification Unique pour Iparc, afin de la distinguer des autres machines du parc.

Voir détails au §2-2

Normalement, l'information, à saisir obligatoirement au premier lancement, n'est plus réclamée. Mais ce choix du menu permet de contrôler / modifier la valeur courante.

- **Désigner / Changer le Dossier en cours**

Détails au §6-2



Si plusieurs Dossiers d'Inventaires sont accessibles depuis le poste de travail, cette fonction permet d'en sélectionner un, par exemple pour l'explorer ou y enregistrer l'inventaire de votre machine.

- **Créer un nouveau Dossier**

Voir §6-3-1

Par défaut, Iparc (et IparcAdmin) met à jour, exploite et configure le "Dossier d'Inventaire" en cours, indiqué dans la fenêtre d'accueil. Mais il peut être nécessaire de créer de nouveaux Dossiers d'Inventaire. Par exemple, pour y copier par fusion (voir §6-4) le Dossier Commun et pouvoir travailler sur la copie sans perturber l'Inventaire Automatique

- **Fusionner deux dossiers**

Voir §6-4

Iparc permet de créer plusieurs Dossiers d'Inventaire différents (par exemple, selon les régions d'un groupe, les agences, etc). Vous passez de l'un à l'autre par "Désigner / Changer" (ci-dessus). La fusion permet d'importer dans un Dossier donné les machines inventoriées dans un autre (consolidations, par exemple).

- **Contrôler l'indexation**

Voir §2-6

Suite à un incident (coupure de courant, par exemple, fausse manœuvre), les fichiers techniques d'accès aux données (index) ou les données elles-mêmes peuvent être altérés, ce qui se traduit par des anomalies lors de l'exploitation. Cette fonction contrôle l'indexation et propose, le cas échéant, une réparation des anomalies.

- **Contrôler l'unicité des machines**

Voir §2-6

Vous pouvez contrôler si les différentes machines du Dossier d'Inventaire ont bien des noms de poste (ComputerName) différents. Si ce n'est pas le cas, par exemple à la suite d'un changement de la technique d'identification des machines (voir §2-2), cette fonction permet, le cas échéant, de réduire l'Inventaire à une machine par nom de poste.

- **Préparer une disquette de collecte (ou une clé USB)**

Voir §6-3-2

Cette fonction permet d'initialiser une disquette, dans laquelle toutes les options en vigueur pour le Dossier en Cours seront reportées. La disquette pourra ensuite accumuler l'inventaire des machines sur lesquelles on lancera manuellement Iparc, (installation locale ou CD-ROM) en vue d'une fusion ultérieure dans le Dossier d'Inventaire choisi (notamment le Dossier Commun).

- **Fusionner une disquette de collecte (ou une clé USB)**

Voir §6-4

Cette fonction traite les données accumulées sur une disquette de collecte (ci-dessus) pour les incorporer dans le Dossier d'Inventaire en cours.

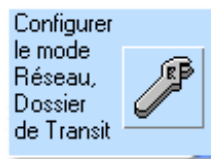
- **Le menu "Mode Réseau"**



Voir détails au chapitre 8

ou

- **Configurer le mode Réseau**



Cette fonction prépare ou ajuste le dialogue entre les différents paramètres d'Iparc en mode automatique.

Par exemple, le chemin du Dossier d'Inventaire Commun et du Dossier de Transit, la périodicité souhaitée pour le rafraichissement de l'Inventaire,...

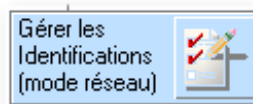
- **Surveiller le Dossier Commun**



Voir détails au chapitre 8

A tout moment, si Iparc Automatique est en fonctionnement, il est possible par cette fonction de connaître les derniers événements significatifs de l'Inventaire Automatique, et de savoir, en cas d'occupation du Dossier d'Inventaire Commun, s'il est libre ou occupé, avec les détails

- **Gérer les Identifications**



Voir détails au §6-6

Chaque machine inventoriée doit pouvoir être identifiée ou ré-identifiée de façon unique, et d'autres propriétés (identifiant de gestion, fournisseur, société, commentaires) peuvent lui être associée et conservées d'un inventaire à l'autre.

Cette fonction permet aussi de forcer un "Inventaire au plus tôt" (sans attendre la périodicité prévue) pour la ou les machines souhaitées.

- **Dossier en cours - Changer de Dossier**



Ce cartouche rappelle le chemin du Dossier d'Inventaire en cours. Par exemple, le Dossier d'Inventaire Commun (dans ce cas, il est présenté en couleur rouge). S'il existe plusieurs Dossiers, et que l'Administrateur souhaite basculer le Dossier "En Cours", l'icône "Explorer le parc" ouvre cette fonction.

2-4 La fenêtre "Dossier occupé" (mode "réseau")

Certaines fonctions d'Iparc et d'IparcAdmin sont susceptibles de modifier le contenu du Dossier d'Inventaire en cours. Par exemple, lancer l'Inventaire de la machine en mode "Réel", accéder aux

"Préférences" ou Explorer l'Inventaire (ce qui autorise l'Administrateur à effectuer des modifications).

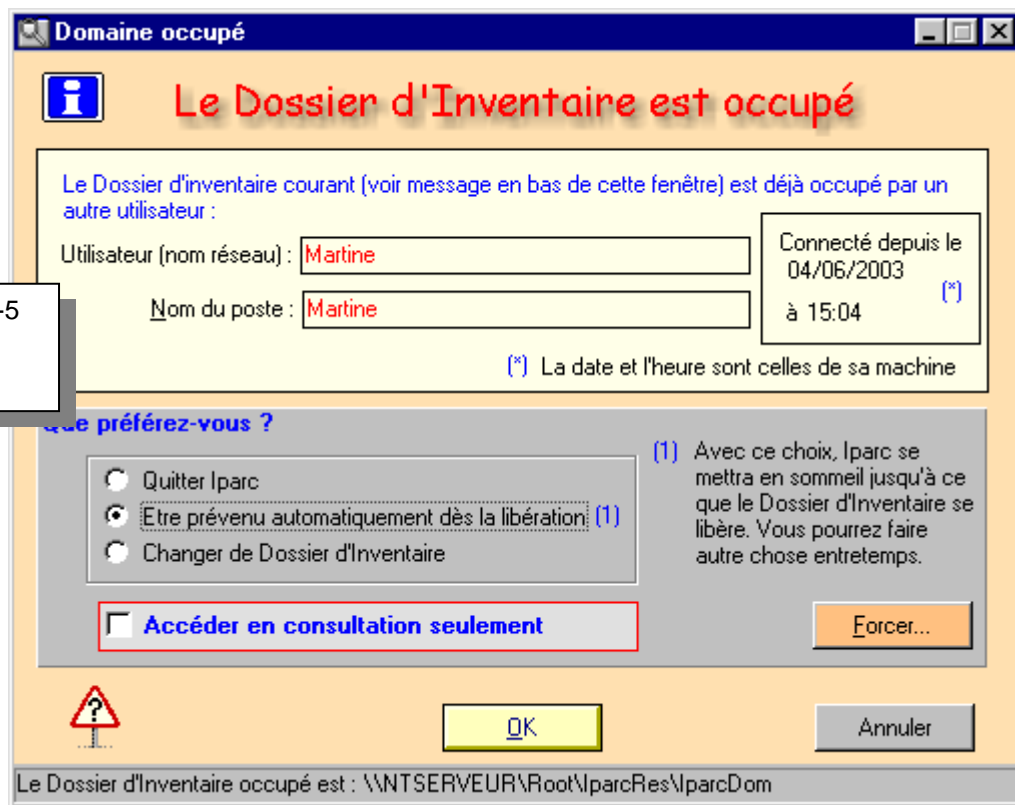
Si, au moment ou l'une de ces fonctions est demandée, un **autre ordinateur** est en train d'exécuter un traitement qui peut mettre à jour le même Dossier d'Inventaire que votre "Dossier en cours", il y a un risque de **conflit** entre deux programmes mettant à jour le même Dossier d'Inventaire.

Pour réduire le risque de conflit, il est recommandé de quitter IparcAdmin avant de l'ouvrir depuis un autre ordinateur du réseau.

En cas de conflit possible, la fenêtre d'accueil d'Iparc présente un bouton "Occupé" :



En cliquant sur ce bouton, ou en demandant l'exécution d'une fonction en conflit avec l'occupation en cours, la fenêtre ci-dessous se présente :

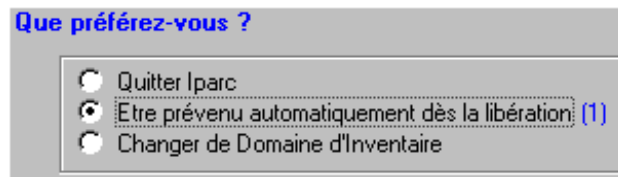


Voir aussi §8-5
"Surveiller
l'Activité"

Plusieurs actions sont possibles. Voir page suivante.

Actions possibles en cas de "Dossier occupé"

Tout d'abord, un choix "Quitter" / "Attendre" ou "Changer" :



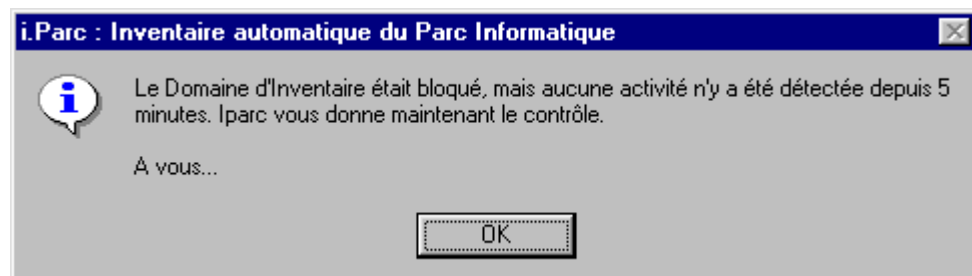
- **Choix "Quitter Iparc" puis bouton "OK"**
L'utilisateur "occupant" continue son travail. La tâche "IparcAdmin" est arrêtée. Vous pourrez la relancer plus tard.
- **Choix "Etre prévenu dès la libération" puis bouton "OK" (choix par défaut)**
Si l'occupation paraît normale, il suffit sans doute d'attendre un peu. Avec ce choix, IparcAdmin va s'icôniser, et, en tâche de fond, sonder périodiquement (toutes les 5 secondes) pour voir si le Dossier s'est libéré. Entretemps, vous pouvez faire autre chose sur votre machine.

Deux cas peuvent se présenter, après un certain temps :

- 1) **L'occupant a terminé** sa tâche, le Dossier devient libre : une fenêtre vous en informe, et vous pouvez accéder au Dossier (et l'occuper à votre tour) :



- 2) **Le Dossier est occupé sans mouvement** depuis plusieurs minutes. Alors IparcAdmin "se réveille" et affiche :



C'est le symptôme d'un fonctionnement anormal du côté de l'ordinateur qui occupait le Dossier d'Inventaire (déconnexion, coupure de sa machine en cours d'inventaire, etc).

En ce qui vous concerne, l'accès au Dossier est libre. En ce qui concerne le poste qui a créé le problème, il faudra peut-être qu'il recommence un inventaire.

Il est conseillé de jeter un coup d'œil à la trace de l'activité récente sur ce Dossier d'Inventaire (voir §8-4)

- **Choix "Changer de Dossier d'Inventaire" puis bouton "OK"**

Cette action vous ramène à la fenêtre d'accueil, où vous pourrez cliquer sur l'icône "Changer". Soit pour effectivement passer sur un autre Dossier d'Inventaire, soit passer en mode "Test", si ce que vous vouliez faire n'a pas de raison d'être enregistré définitivement.

- **Cocher "Accéder en Consultation seulement" puis bouton "OK"**



Cette action vous ramène à la fenêtre d'accueil, où vous pourrez demander l'une des fonctions refusées en cas d'occupation du Dossier en cours. Mais vous ne pourrez, dans ce contexte, pas effectuer de mise à jour.

- **Bouton "Forcer"**



Ce bouton a pour effet de libérer le Dossier d'Inventaire, quelle que soit la cause de son occupation. Il nécessite une confirmation. Si un autre ordinateur travaillait effectivement pour Iparc (inventaire en cours), son travail sera perdu, donc sans doute à refaire. Cette méthode est donc en principe déconseillée.

Il vaut mieux, dans un premier temps, choisir de "Quitter", puis de revenir à IparcAdmin et de surveiller l'activité (touche F3) afin de comprendre ce qui s'est passé.

2-5 Lancer des fonctions batch

Le programme exécutable Iparc.exe du dossier d'installation Administrateur peut être lancé automatiquement, avec une commande associée. Ce dispositif, qui peut être activé par le Planificateur de tâches de Windows, peut éviter à l'Administrateur Iparc certaines tâches répétitives.

2-5-1 Importer automatiquement les Inventaires en Transit

Ce batch peut être lancé de façon fréquente (par exemple, chaque nuit, ou plusieurs fois par jour) par le planificateur de tâches d'une machine connectée en permanence au réseau (par exemple, l'un des serveurs du réseau local).

Il permet de disposer, sans action explicite de l'Administrateur, d'un dossier d'Inventaire Commun régulièrement à jour des derniers Inventaires exécutés. (voir aussi le §8-1-3 à propos du Dossier de Transit).

La commande à exécuter est de la forme :

```
\\Serveur\Partage\...\Iparc.exe /Transit
```

2-5-2 Supprimer automatiquement les Inventaires périmés

Ce batch peut être lancé de temps en temps (par exemple une fois par mois ou une fois par semaine) pour "dégraisser" le Parc des machines non réinventoriés depuis un certain temps.

Par exemple, si la fréquence normale est hebdomadaire, les ordinateurs non réinventoriés depuis plus de 60 jours devraient probablement être supprimés du Parc.

La commande à exécuter est de la forme :

```
\\Serveur\Partage\...\Iparc.exe /Delete;Age=nU
```

Avec :

n	Nombre d'unités de temps au-dela de laquelle un inventaire devrait être supprimé
U	Unité de temps, avec l'une des valeurs suivantes : <div style="margin-left: 40px;"> J Jour(s) M Mois A Année(s) </div>

Par exemple, avec `Age=60J` les machines qui, au moment de l'exécution du batch, auraient un inventaire datant de plus de 60 jours seront éliminées.

Remarque : en cas de suppression effective de machine(s) de l'Inventaire Iparc, un message est enregistré dans la liste "Activité récente" (voir §8-4)

2-5-3 Régénérer l'Intranet

La mise à jour de l'Intranet Iparc à chaque importation ou modification du dossier d'Inventaire associé n'est pas effectuée lorsque le choix de configuration est mis à la valeur "Mise à jour activée manuellement" (onglet "Dossier Intranet" de la fenêtre "Configurer le Dossier Intranet").

Ce choix allège les temps de réponse de l'Administrateur, qui peut toujours régénérer l'Intranet Iparc quand il le désire.

Cette régénération peut aussi être déclenchée périodiquement par une commande batch (par exemple, chaque nuit, via le planificateur de tâches). La commande peut avoir deux formes :

1- Pour régénérer l'Intranet associé au Dossier Commun :

```
\\Serveur\Partage\...\Iparc.exe /Intranet
```

2- Pour régénérer l'Intranet associé à un Dossier d'Inventaire précis (le Dossier Commun ou un autre) :

```
\\Serveur\Partage\...\Iparc.exe /Intranet;Dom="...\IparcDom"
```

2-5-4 Actualiser l'Historique

La mise à jour de l'Historique Iparc à chaque importation ou modification du dossier d'Inventaire associé n'est pas effectuée lorsque le choix de configuration est mis à la valeur "Mise à jour de l'Historique manuelle (ou batch)" (onglet "Historique" de la fenêtre "Préférences").

Ce choix allège les temps de réponse de l'Administrateur, qui peut toujours actualiser l'Historique Iparc quand il le désire.

Cette actualisation peut aussi être déclenchée périodiquement par une commande batch (par exemple, chaque nuit, via le planificateur de tâches). La commande peut avoir deux formes :

1- Pour actualiser l'Historique associé au Dossier Commun :

```
\\Serveur\Partage\...\Iparc.exe /Histor
```

2- Pour actualiser l'Historique associé à un Dossier d'Inventaire précis (le Dossier Commun ou un autre) :

```
\\Serveur\Partage\...\Iparc.exe /Histor;Dom="...\IparcDom"
```

2-5-5 Exporter vers Gparc

Le menu "Fichier" / "Exporter vers Gparc" (voir §6-5) permet, notamment avec l'option de "connexion directe", de mettre à jour la base Gparc à partir de l'Inventaire ;.Parc.

Lorsque cette action est au point, la commande "/ExportGparc" peut être planifiée pour exécuter automatiquement cette fonction.

La commande peut avoir les formes suivantes :

1- Si Gparc n'est pas "Multi-bases" et que la base Gparc doit recevoir les données depuis le Dossier d'Inventaire Commun d'i.Parc :

```
\\Serveur\Partage\...\Iparc.exe /ExportGparc
```

2- Si Gparc n'est pas "Multi-bases" mais que la base Gparc doit recevoir les données depuis un Dossier d'Inventaire spécifique (pas nécessairement le Dossier Commun) :

```
\\Serveur\Partage\...\Iparc.exe /ExportGparc;Dom="...\IparcDom"
```

3- Si Gparc est "Multi-bases" et que la base Gparc doit recevoir les données depuis le Dossier d'Inventaire Commun d'i.Parc :

```
\\Serveur\Partage\...\Iparc.exe /ExportGparc;Bas="...(base Gparc)"
```

4- Combinaison de (2) et (3) : IparcDom spécifié et base Gparc spécifiée :

```
\\Serveur\Partage\...\Iparc.exe  
/ExportGparc;Dom="...\IparcDom";Bas="...(base Gparc)"
```

2-6 Les contrôles de cohérence

Ces fonctions permettent de détecter des anomalies éventuelles des données, soit à la suite d'incidents, soit après certains changements dans les paramètres Iparc. Le principe est de rechercher si des anomalies existent, et de proposer si nécessaire une correction ou réparation.

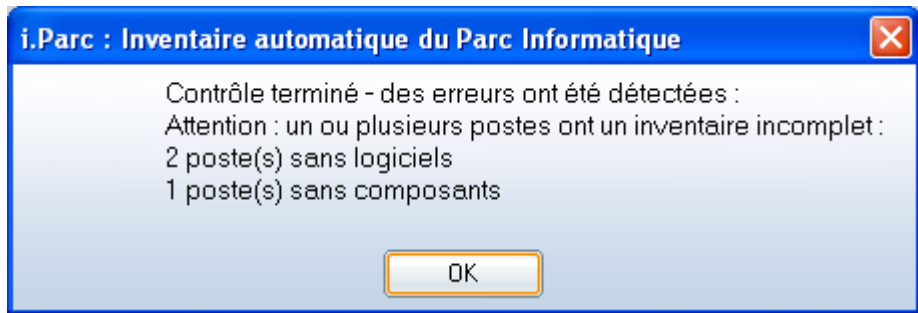
Elles sont exécutables en déroulant le menu "Inventaire et Dossiers" de la fenêtre d'accueil.

2-6-1 Contrôler l'indexation

Suite à un incident (coupure de courant, par exemple, fausse manœuvre), les fichiers techniques d'accès aux données (index) ou les données elles-mêmes peuvent être altérés, ce qui se traduit par des **anomalies lors de l'exploitation**.

Cette fonction contrôle l'indexation et propose, le cas échéant, une réparation des anomalies.

Si tout n'est pas correct, un message du type ci-contre est affiché.



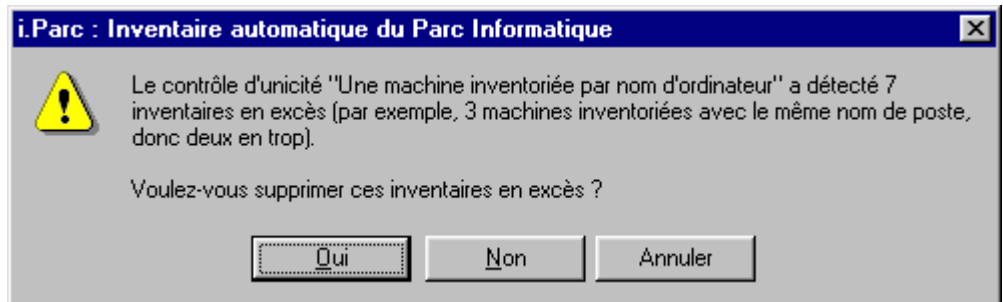
En cas d'anomalie, un autre message propose de marquer les postes concernés comme "Inventaire à refaire au plus tôt" (donc, sans attendre la prochaine date selon les paramètres)

2-6-2 Contrôler l'unicité des machines

Vous pouvez contrôler si les différentes machines du Dossier d'Inventaire ont bien des **noms de poste (ComputerName) différents** (voir aussi au §8-2-4 l'option "Ne pas inventorier sous plusieurs noms la même machine")

Si ce n'est pas le cas, par exemple à la suite d'un changement de la technique d'identification des machines (voir §2-2), cette fonction permet, le cas échéant, de réduire l'Inventaire à une machine par nom de poste.

Si plusieurs machines ont le même nom de poste, un message du type ci-contre est affiché.



En répondant "Oui", les machines en excès seront supprimées de l'Inventaire.

2-6-3 Contrôler l'intégrité du Dossier en cours

A la suite d'un incident (coupure de courant, par exemple), l'ensemble des trois fichiers d'inventaire (Parc.csv, Relatlog.csv et Relatcom.csv) peut être désynchronisé, ce qui se traduit par des enregistrements parasites ou des résultats anormaux dans l'exploration du Parc. Cette fonction rétablit la cohérence entre ces fichiers, si elle est possible, et supprime les enregistrements parasites.

Si tout est correct, le message ci-contre est affiché

Sinon, un message de diagnostic est présenté, et propose d'exécuter la correction des données.

