

4- Exécuter l'Inventaire de votre machine



Pour lancer l'inventaire, il suffit de cliquer sur le bouton "Exécuter l'inventaire de votre machine", depuis la fenêtre d'accueil.

4-1 Principes - Mode "Test" et mode "Réal"

Contexte "Administrateur", contexte "Utilisateur local" et contexte "Automatique"

Si l'**Administrateur** a lancé **IparcAdmin.exe** (et fourni le mot de passe), l'exécution de l'inventaire de sa propre machine est réalisable, comme les autres fonctions d'Administration d'Iparc.

Mais si c'est **Iparc.exe** qui est lancé, le contexte est celui d'un **utilisateur local**, qui voit apparaître une fenêtre d'accueil offrant beaucoup moins de choix que celle de l'Administrateur. Mais c'est le même programme qui s'exécute (Iparc.exe), même s'il a été lancé par IparcAdmin.

Enfin, en **mode automatique** (lancement réseau par **IparcScript.exe**), les étapes ci-dessous se déroulent de façon silencieuses. C'est-à-dire en mode icônisé, les options et choix étant pré-déterminés par l'Administrateur (voir chapitre 8).

Les deux modes d'exécution de l'Inventaire

Au paragraphe suivant (Confirmations selon préférences, §4-3), vous verrez comment divers choix devront être confirmés (explicitement ou implicitement). Mais le premier des choix (pilotable aussi par les Préférences "Exécution", paragraphe 3-2) consiste à exécuter l'inventaire en mode "Test" ou en mode "Réal" :

- **Le mode "Test"**
L'inventaire ne sera pas enregistrable dans le Dossier d'Inventaire. Ce fonctionnement est intéressant par exemple pour essayer les effets d'une nouvelle préférence ou réaliser à titre d'audit l'inventaire détaillé d'une machine donnée (§3-3).
- **Le mode "Réal" (option par défaut)**
Avec ce mode, vous pourrez enregistrer l'Inventaire dans le Dossier d'Inventaire. Cependant, le bouton "Annuler" pourra être utilisé, pour se ramener à un mode "Test".

Le scénario de l'exécution est le suivant :

1. **Désigner** ou confirmer le mode (Test ou Réel) et le Dossier d'Inventaire (§4-2)
2. **Confirmer** le démarrage si la machine a été inventoriée récemment (§4-3)
3. **Patienter** pendant l'exécution (§4-4)
4. **Observer** la fiche machine obtenue, avec ses logiciels et ses composants, imprimer, rechercher, etc... (§4-5 à 4-8)
5. **Enregistrer** dans le Dossier d'Inventaire (ou annuler) (§4-5)

Occupation du Dossier d'Inventaire

Voir §2-4

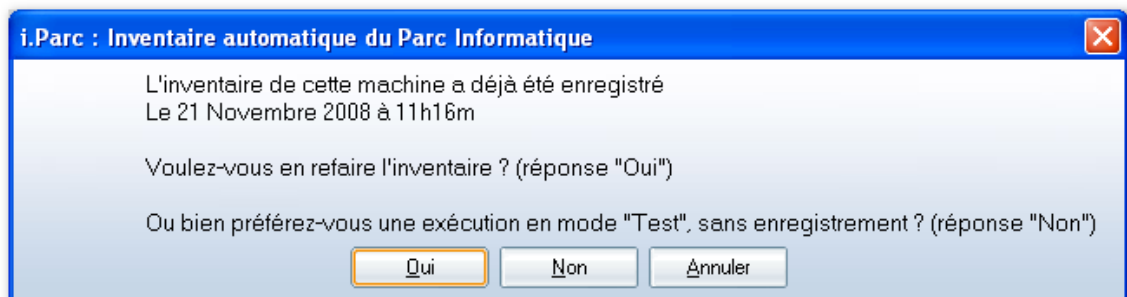
L'exécution en mode "Test" est toujours possible. Mais l'inventaire d'une machine ne peut démarrer en mode "Réal" que si le Dossier d'Inventaire en cours est "Libre". Donc, si ce Dossier est occupé par l'Administrateur (sur un autre poste) ou que l'inventaire d'une autre machine est en cours, il faudra patienter (ou passer en mode Test).

4-2 Les confirmations selon préférences

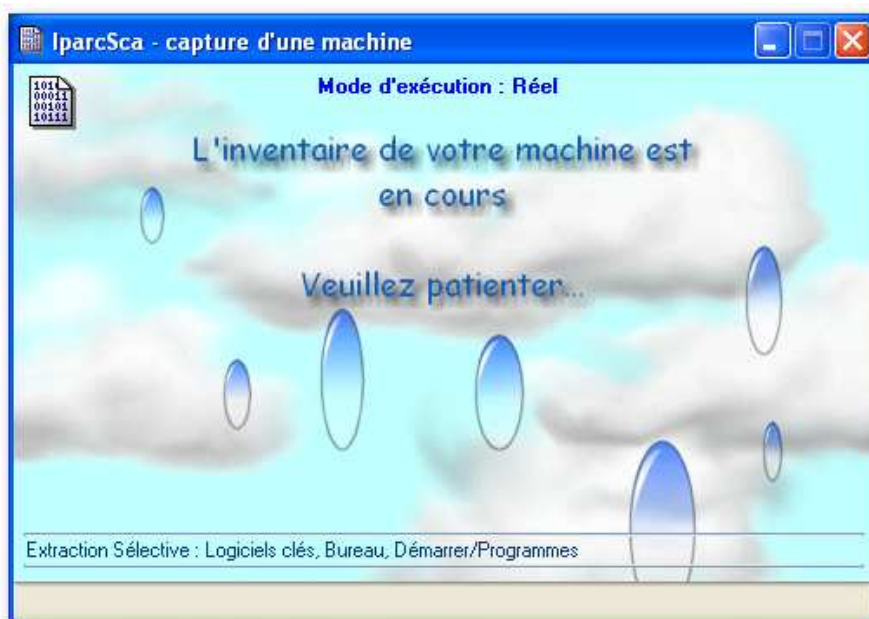
Avant de démarrer effectivement l'inventaire de votre machine, Iparc peut vous poser quelques questions afin d'éviter le lancement inutile d'un traitement consommateur de ressources

Selon les paramètres de Préférences (onglet "Exécution", paragraphe 3-2), et du "Dossier d'Inventaire en cours" (voir le chapitre 6 : Gérer les Dossiers d'Inventaire, paragraphe 6-1), l'inventaire de votre machine peut démarrer sans vous poser de questions, vous demander de confirmer certains traitements, etc.

Par exemple, si un inventaire en mode "Réal" est demandé, mais que la machine a été inventoriée récemment, une confirmation peut être demandée :



4-3 Inventaire en cours - Veuillez patienter



Le temps nécessaire varie selon deux facteurs principaux :

- La puissance de la machine qui exécute son inventaire, sa taille mémoire
- Les options, notamment "Inventaire détaillé des logiciels" ou non

D'autres facteurs peuvent jouer : autres tâches en cours, réseau encombré ou non, etc. Le dispositif de "Surveillance", en mode automatique, vous permettra d'avoir des mesures de temps selon les ordinateurs inventoriés (voir §8-4). Vous pourrez constater des différences pouvant aller de 5 secondes à 8 minutes (relevés réels effectués sur des machines très disparates).

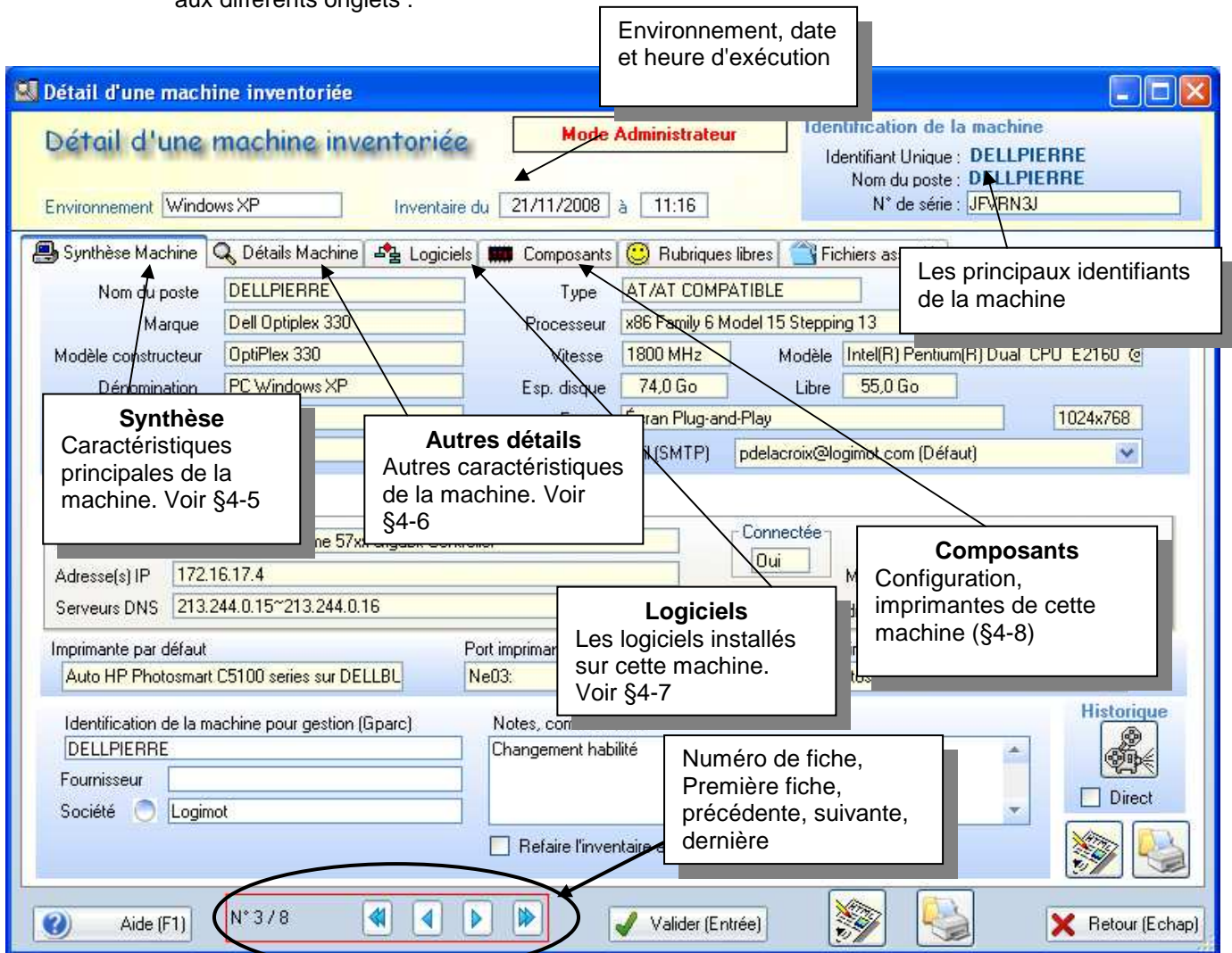
Lorsque l'inventaire est terminé, Iparc va afficher la fiche d'inventaire de la machine (paragraphe suivant).

4-4 La Fiche d'Inventaire - présentation d'ensemble

Cette fenêtre est le résultat de l'exécution de l'inventaire d'une machine. Elle peut se présenter dans plusieurs contextes :

- **Exécution de l'Inventaire**, demandée depuis la fenêtre d'Accueil IparcAdmin ou Iparc
- **Exploration de l'Inventaire** par l'Administrateur, qui peut accéder à une Fiche d'Inventaire en suivant de nombreux parcours (exploration par les machines, par les logiciels ou par les composants - chap.5)

Avant de détailler les onglets qui constituent la "Fiche d'Inventaire", voici les éléments communs aux différents onglets :



Numéro d'ordre dans la liste des machines, boutons de parcours des fiches (sans remonter à la liste)

Présenté dans un contexte d'Exploration



En cliquant sur ce bouton, la fiche d'Inventaire de cette machine est enregistrée dans le Dossier d'Inventaire en cours, avec ses logiciels et ses composants.

En mode "Test", ce bouton n'est pas présenté et un panneau "Vous êtes en mode test" est affiché

Si elle y figurait déjà (selon l'Identifiant Unique - §2-2), l'ancienne fiche sera remplacée par la nouvelle.

4-5 Inventaire - Onglet "Synthèse Machine"

Dans ce premier onglet, vous pouvez observer les caractéristiques principales de l'ordinateur.

Rubriques modifiables (regroupées dans la partie inférieure de l'onglet)

En mode "Test", les modifications sont ignorées. Sinon, certaines rubriques peuvent être modifiées, notamment par l'Administrateur. Les modifications apportées aux rubriques modifiables seront conservées, d'un inventaire sur l'autre :

- **Identification de la machine (gestion)**

Cette rubrique est faite pour associer à la machine une identification non extraite par Iparc, mais qui peut servir dans une gestion de Parc extérieure à Iparc. Par exemple, établir la correspondance avec la rubrique homologue dans Gparc, afin de permettre à ce produit d'importer depuis Iparc une machine déjà gérée.

Elle peut être saisie lors de l'exécution d'un Inventaire en mode "Réel" ou mise à jour au cours d'une exploration. A la prochaine exécution de l'Inventaire, la valeur sera proposée par défaut.

- **Fournisseur**

C'est le même principe que pour l'Identification. Cette rubrique sera exportable vers Gparc.

- **Société**

Voir au paragraphe 3-6 la gestion des sociétés

- **Notes et commentaires**

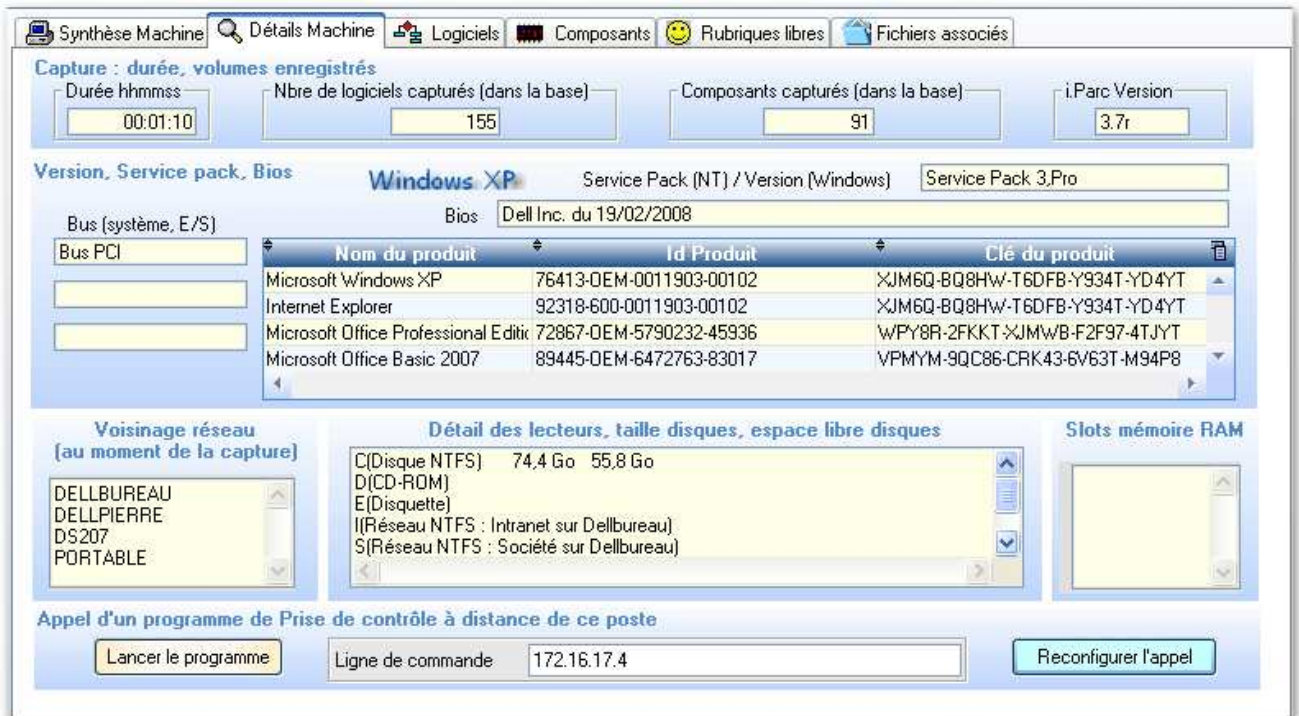
Ici, un texte libre peut être saisi, il sera visible par l'Administrateur lorsqu'il accédera à cette fiche d'Inventaire, lors d'une exploration.

- **Refaire l'Inventaire au plus tôt**

En cochant cette case, la machine refera son inventaire à la prochaine connexion à IparcScript, même si la date de son dernier inventaire est plus récente que la périodicité prévue (détails sur l'Inventaire automatique : chapitre 8).

4-6 Inventaire - Onglet "Détails Machine"

Cet onglet présente des informations complémentaires sur la machine.



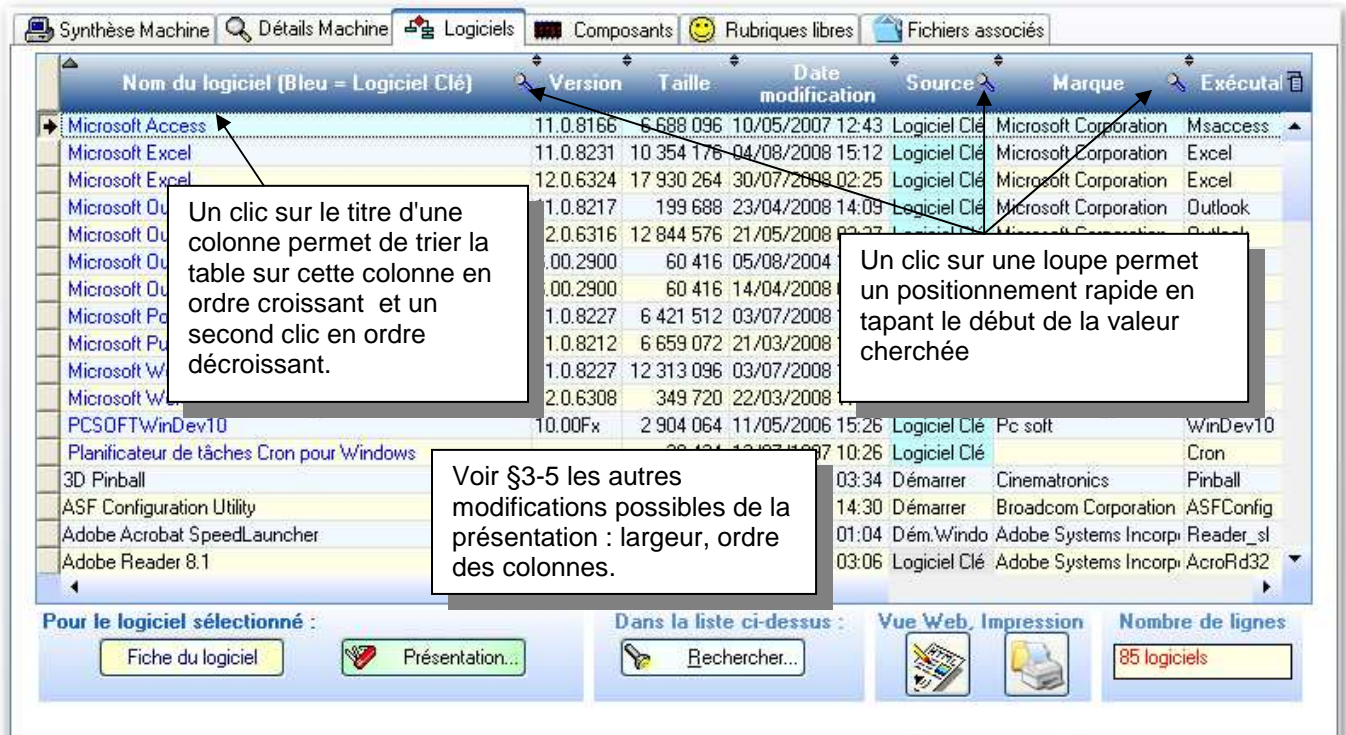
Remarques sur certaines des informations présentées

- **Nombre de logiciels capturés**
Peut être comparé au nombre de logiciels indiqué en bas de la fenêtre. S'il est supérieur, la différence provient de l'application des Préférences Logiciels, qui appliquent la règle "Ne pas présenter" pour certains d'entre eux. Pour tous les voir, il suffit de revenir à la Préférence "Logiciels", et de basculer sur "Non" l'option "Appliquer les personnalisations".
- **Nombre de composants capturés**
Même remarque que pour les logiciels capturés.
- **Service Pack ou Version**
Pour une machine **NT** (y compris Windows 2000, qui correspond à NT 5 et pour XP), l'information est du type "**Service Pack n**".

Pour une machine **Windows** (95, 98, Millenium), c'est la **Version précise de Windows** qui est présentée.
- **Voisinage Réseau**
Enumère les machines qui étaient accessible dans le Workgroup (rubrique "Domaine Réseau" de l'onglet "Synthèse Machine) **au moment de l'exécution** de l'inventaire. Les machines non loggées n'y figurent donc pas, et la liste peut changer d'une fois à l'autre.

4-7 Inventaire - Onglet "Logiciels"

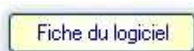
Cet onglet présente la liste des logiciels inventoriés sur l'ordinateur, après filtrage éventuel par les Préférences Logiciels.



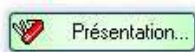
Logiciels présentés :

- Les logiciels présentés dépendent des préférences "logiciels à retenir" en vigueur au moment de l'exécution de l'inventaire (§3-3).
- D'autre part, pour l'Administrateur, les "Préférences de présentation" actuelles (§3-3-1 à 3-3-8) sont appliquées. Il peut en résulter que certains logiciels soient "cachés" (il suffit de désactiver d'abord la préférence "Appliquer les personnalisations", §3-3) pour les faire réapparaître.

Vous pouvez sélectionner une ligne, puis :

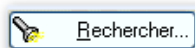


Pour **accéder à la fiche détaillée du logiciel** de la ligne sélectionnée. En contexte "Administrateur", modifications possibles (§5-3-3) (**même action par double clic** sur la ligne choisie)



Consulter et **mettre à jour les préférences de présentation** des logiciels, avec la possibilité d'ajouter des préférences "pré-remplies" (§3-3-1 à 3-3-8)

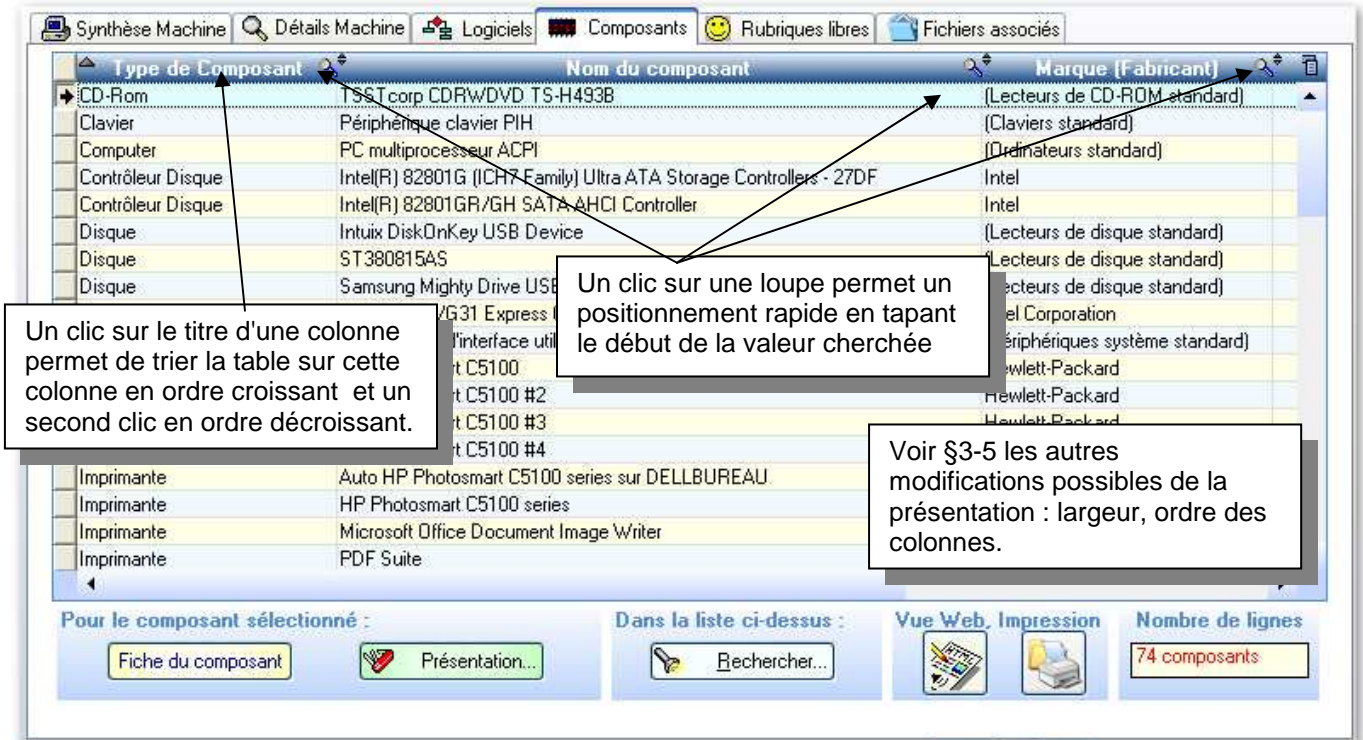
Vous pouvez aussi :



Rechercher rapidement des logiciels sur leur nom, leur marque, le nom exécutable ou tout à la fois (voir §7-4)

4-8 Inventaire - Onglet "Composants"

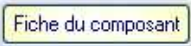

Ce troisième onglet présente la liste des composants de l'ordinateur. Les onglets précédents permettent d'accéder aux caractéristiques de la machine (§ 4-6) et à ses logiciels (§4-7).




Composants présentés :

- Un composant est un sous-ensemble monté dans la machine. Par exemple, un modèle de disque, un moniteur, une imprimante ou un modem interne.
- Dans le cas des imprimantes, Iparc inventorie aussi les imprimantes accessibles par la machine, à travers le réseau. Dans ce cas, la colonne "Port" vaut "Réseau"
- Pour l'Administrateur, les "Préférences de présentation" actuelles (§3-4-1 à 3-4-6) sont appliquées. Il peut en résulter que certains composants soient "cachés" (il suffit de désactiver d'abord la préférence "Appliquer les personnalisations", §3-4) pour les faire réapparaître.

Vous pouvez sélectionner une ligne, puis :

-  Pour accéder à la fiche détaillée du composant de la ligne sélectionnée. En contexte "Administrateur", modifications possibles (§5-3-5) (ou double clic)
-  Consulter et mettre à jour les préférences de présentation des composants, avec la possibilité d'ajouter des préférences "pré-remplies" (§3-4-1 à 3-4-5)

Vous pouvez aussi :

-  Rechercher rapidement des composants sur leur type, leur nom, leur marque, le port ou tout à la fois (voir §7-5)

