

8 - Iparc en Mode Réseau Automatique

Le Mode Réseau (Automatique) permet un déclenchement périodique de leur propre inventaire par les ordinateurs du réseau, en fonction des consignes de pilotage de l'Administrateur.

8-1 Principes : Capture automatique et Capture manuelle automatique

8-1-1 Les différentes méthodes de déclenchement des Inventaires

✓ **Pour les ordinateurs du réseau, capture automatique :**

IparcScr.exe est lancé périodiquement par un chemin réseau (forme UNC).

Le déclenchement peut se faire de plusieurs façons :

1. **Par un script de connexion** (Login Script) à inscrire dans le dossier NETLOGON du serveur d'accès du réseau local et associé aux utilisateurs.
Dans le fichier ".bat" du script, une commande du type suivant est exécutée lorsque l'utilisateur du poste démarre une session :

[\\NomServeur\NomPartage\...\IparcRes\IparcScr.exe /Script](#)

Le commutateur **"/Script"** entraîne une exécution "silencieuse" d'i.Parc (pas de fenêtre ouverte).

2. **Par un premier lancement manuel**, en lançant par l'explorateur Windows, voisinage réseau :

[\\NomServeur\NomPartage\...\IparcRes\IparcScr.exe](#)

Cette action, la première fois pour un poste donné, provoquera son inventaire. Mais aussi, cette commande sera inscrite dans la liste des commandes à exécuter au démarrage de Windows, en mode "silencieux". Ainsi, IparcScr sera exécuté ensuite automatiquement à chaque redémarrage du poste.

3. **Par Planificateur de tâches Windows**, en planifiant régulièrement (par exemple chaque soir) la même commande que pour un script de connexion :

[\\NomServeur\NomPartage\...\IparcRes\IparcScr.exe /Script](#)

Cette méthode convient aux ordinateurs sont rarement arrêtés, avec pas ou peu de démarrage de nouvelle session.

Quelle que soit la méthode, le résultat sera le même :

1. **L'Inventaire du poste sera exécuté si** le poste n'a jamais été inventorié par i.Parc, ou si son dernier inventaire remonte à un certain temps (une semaine par défaut).
Sinon, IparcScr s'arrête sans refaire l'Inventaire du poste.
2. **Le résultat** (si l'inventaire est exécuté) est enregistré **dans le dossier IpTransit**, sous la forme d'un sous-dossier au nom du poste.
3. **Enfin, l'Administrateur i.Parc, en exécutant IparcAdm.exe** régulièrement, va pouvoir fusionner vers le Dossier d'Inventaire (IparcDom) les éventuels inventaires en transit. Ceux-ci seront alors effacés du dossier IpTransit. *Il est possible d'automatiser cette tâche (voir §2-5-1).*

✓ **Pour les ordinateurs isolés, capture manuelle par clé USB :**

1. **Lancer IparcAdm pour créer une clé USB de collecte.** Elle contiendra les dossiers et les programmes nécessaires à l'exécution de captures manuelles.
2. **De poste en poste**, monter la clé USB et exécuter l'icône "Exécuter la capture". A la fin du parcours, les inventaires des postes seront accumulés dans un dossier IpTransit contenu dans la clé USB.
3. **Lancer IparcAdm pour fusionner la clé USB** de collecte (et la vider de son contenu).

8-1-2 Dossier de Transit : quel est son rôle ?

Les inventaires sont destinés à être enregistrés dans le Dossier d'Inventaire Commun (IparcDom).

Mais le Dossier Commun ne peut pas être mis à jour simultanément par plusieurs postes (dont celui de l'Administrateur), et, à tout moment, un utilisateur qui se connecte peut déclencher l'Inventaire de sa machine (voir précédemment). Il est même possible que plusieurs inventaires soient en train de s'exécuter en même temps.

Avec la technique du Dossier de Transit, les inventaires sont stockés dans des sous-dossiers d'IpTransit propres à chaque machine, sans occupation du Dossier Commun. Ainsi, l'Administrateur Iparc en devient le seul occupant, ce qui évite tout conflit et permet l'exécution simultanée de plusieurs inventaires.

8-1-3 Droits réseau des utilisateurs connectés

Le mode automatique implique l'exécution par les postes de certains programmes d'Iparc, qui vont lire, écrire, modifier ou supprimer des informations, des fichiers ou des dossiers dans des emplacements partagés du réseau local. L'Administrateur Réseau doit donc leur attribuer des droits suffisants, résumés par les tableaux ci-dessous :

Dossier d'installation Administrateur (IparcRes)	Lecture
Dossier d'Inventaire commun (IparcDom)	Lecture
Dossier de Transit (IpTransit)	Contrôle total (tous les droits)

Dans tous les cas, l'**Administrateur Iparc, pour exécuter IparcAdm**, doit disposer du "**Contrôle Total**" sur l'ensemble des composants.

Vous pouvez aussi consulter et imprimer les Fiches Pratiques suivantes
(sur Internet, une page au format PDF par sujet)

L'Inventaire Automatique : <http://www.logimot.com/sitefr/fiches/InventaireAuto.pdf>

L'Inventaire Manuel : <http://www.logimot.com/sitefr/fiches/InventaireManuel.pdf>

Les Commandes Batch planifiables : <http://www.logimot.com/sitefr/fiches/CommandesBatch.pdf>

8-2 Mise en œuvre du mode réseau automatique

8-2-1 Schéma d'installation

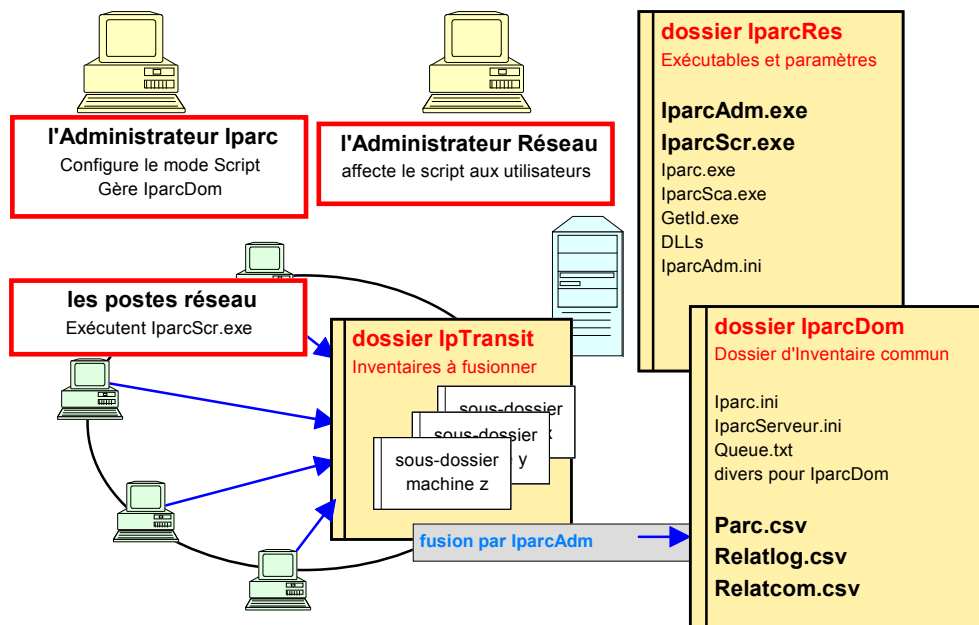
Puisque le mode réseau automatique concerne les ordinateurs connectés à un réseau local, les composants nécessaires doivent être accessibles à travers le réseau. La procédure d'installation d'i.Parc permet cette installation dans un nom de partage du réseau.

Le nom suggéré est : `\\Nomserveur\NomDePartage\...\IparcRes`

Dans ce dossier, on trouvera :

- ✓ Les **programmes exécutable**s, **DLLs** et **composants divers**, comme les fichiers d'aide
- ✓ Le **fichier de paramètres IparcAdm.ini** qui contient notamment les chemins d'accès au dossier de Transit et au Dossier Commun

L'Administrateur Iparc pilote la configuration en exécutant **IparcAdm.exe** (voir paragraphe suivant).



Les **postes** du réseau actualiseront leur propre inventaire selon plusieurs techniques possibles :

- ✓ Par l'exécution d'un **script de connexion** qui exécute **IparcScr.exe** automatiquement au moment de l'ouverture d'une session. Cette technique ne nécessite aucune intervention sur les postes concernés (voir §8-3).
- ✓ En faisant appel au **planificateur de tâches** de Windows, pour lancer **IparcScr.exe** autrement que par la connexion réseau (voir §8-3-4)
- ✓ Par le **lancement manuel d'IparcScr.exe**. Une option permet une auto-inscription dans la liste des programmes du démarrage de Windows, pour n'exécuter ce lancement qu'une fois par poste (§8.2.4)

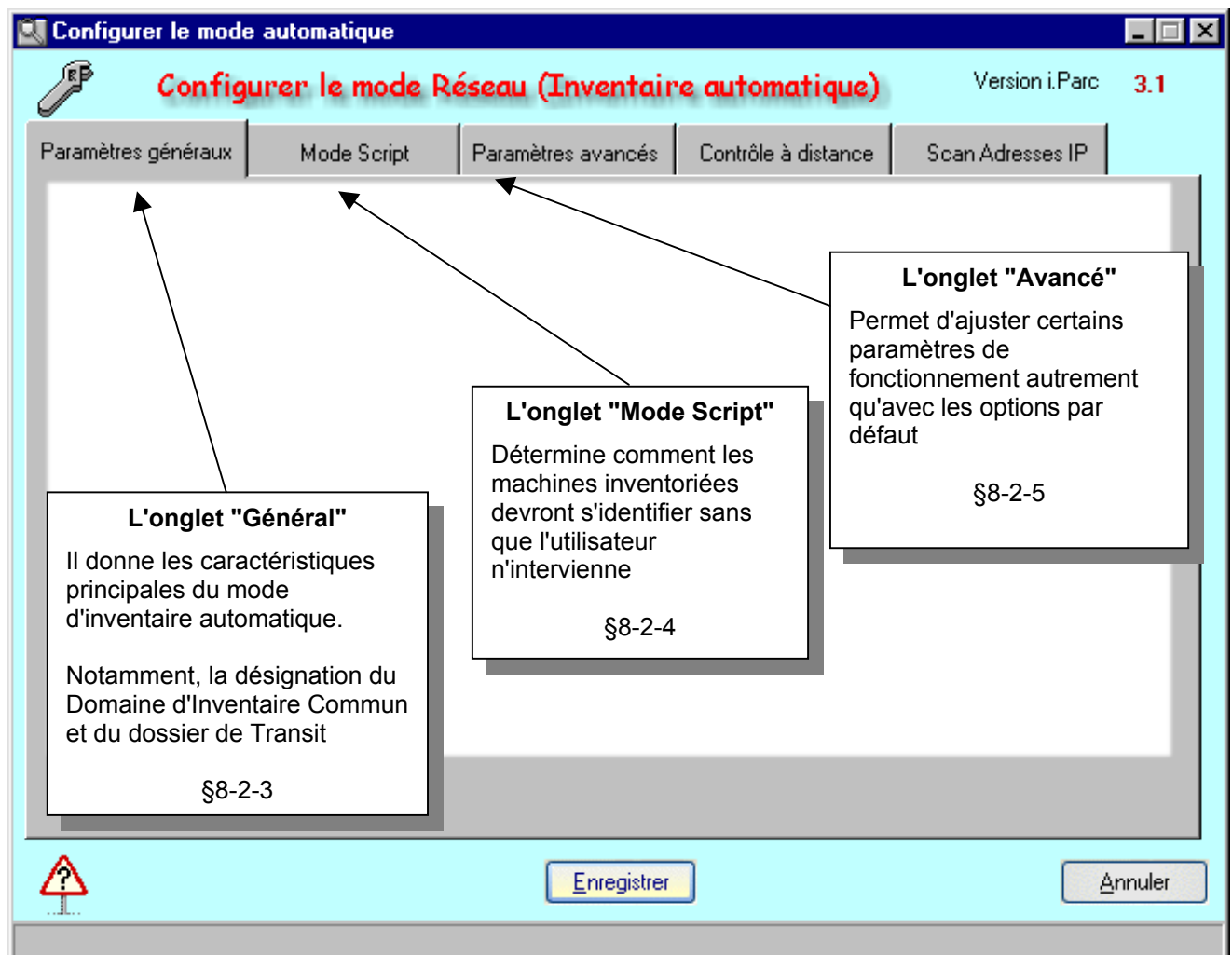
Les différentes méthodes peuvent cohabiter, et être complétées par des collectes sur support mobile (disquette) en lançant Iparc.exe à partir d'un CD-ROM ou d'une installation locale. Les collectes sur disquette seront fusionnées dans le Dossier d'Inventaire commun.

8-2-2 Configurer le mode réseau



Cette partie est accessible depuis la fenêtre d'accueil d'IparcAdm

La fenêtre de configuration du mode automatique se présente, avec ses trois onglets :



Enregistrer

Cette action enregistre (après contrôle) les paramètres des trois onglets.

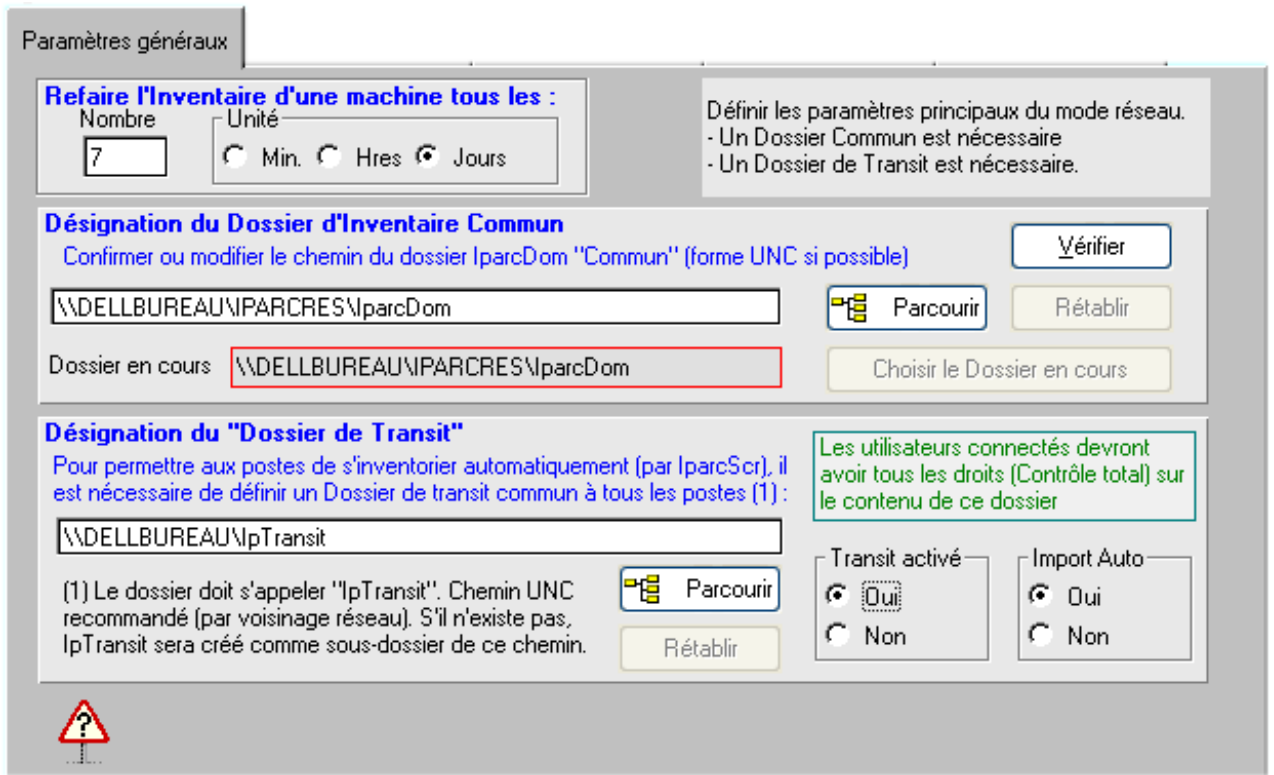
Les valeurs sont enregistrées dans des fichiers de paramètres (en ".ini") du dossier d'installation (IparcRes) et du Dossier Commun (IparcDom)

*Remarque : L'enregistrement de ces paramètres est **nécessaire mais pas suffisant** pour déclencher l'Inventaire Automatique en mode Script. L'activation du mode Script nécessite :*

- Soit **un lancement initial manuel** pour un lancement ultérieur régulier au démarrage de Windows (voir §8-2-4)
- Soit l'intervention de l'Administrateur du réseau pour associer l'exécution d'un **script de connexion** aux profils utilisateurs (voir §8-3)
- Soit l'utilisation du **Planificateur de tâches** de Windows au niveau des postes (voir paragraphe 8-3-4).

8-2-3 Configurer le mode réseau - onglet "Paramètres généraux"

Il donne les caractéristiques principales du mode d'inventaire automatique :



✓ **Refaire l'inventaire d'une machine tous les :**



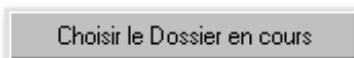
C'est ici que vous indiquez la fréquence plus ou moins grande de rafraîchissement de l'inventaire automatique.

Avec la valeur proposée par défaut (7 jours), l'inventaire d'une machine donnée ne devrait pas dater de plus d'une semaine (à condition quand même qu'elle soit redémarrée au moins une fois par semaine)

✓ **Désignation du Dossier d'Inventaire Commun (dossier lparcDom commun)**

Le Chemin est celui du Dossier d'inventaire Commun, vers lequel les inventaires vont converger (via lpTransit ou directement). Il est donc recommandé d'utiliser un chemin universel UNC, de la forme :

`\\NomServeur\NomPartage\...\lparcDom`



Si le Dossier en cours est précisément le Dossier d'Inventaire que vous désirez affecter comme Dossier Commun, vous pouvez utiliser le bouton "Choisir le Dossier en cours"

Sinon, vous devez désigner le Dossier d'Inventaire à prendre comme Dossier Commun.



Vous pouvez sélectionner le chemin à l'aide du bouton "Parcourir". Choisissez alors plutôt une sélection partant du "voisinage réseau" plutôt que d'un lecteur associé localement par une lettre, qui risque de ne pas avoir la même valeur d'un poste à l'autre.



En cliquant "Vérifier", une vérification de conformité est effectuée. Si le chemin n'est pas valide, ou que la composition du dossier qui le contient n'est pas conforme, un message d'erreur est affiché.

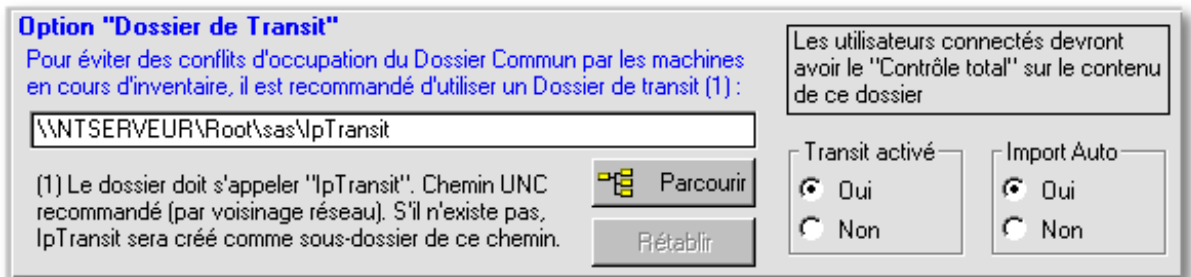


Si vous ne savez plus très bien où vous en êtes et désirez revenir à la valeur affichée au début, cliquez sur "Rétablir".

Important : Le Dossier Commun et le Dossier en cours ne sont pas nécessairement les mêmes. Désigner le Dossier Commun n'implique pas de changement de votre "Dossier en Cours". Donc, si, en qualité d'Administrateur, vous travaillez sur un "Dossier personnel" pour ne pas interférer avec le Dossier Commun, ce Dossier Personnel reste votre "Dossier courant".

✓ **Option "Dossier de Transit"**

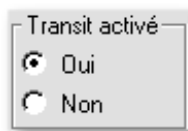
Cette option est recommandée pour permettre à plusieurs machines d'exécuter simultanément leur inventaire, sans attente ni occupation du Dossier Commun :



Pour la mettre en oeuvre, il suffit de désigner un "**Dossier de Transit**", qui doit figurer dans un emplacement réseau accessible par tous les postes (chemin de la forme UNC recommandée).

Attention : les utilisateurs devront avoir **TOUS LES DROITS** (y compris ajout / suppression de dossiers et fichiers) dans le dossier lpTransit

Le nom du dossier de transit est nécessairement "**lpTransit**". Si vous utilisez le bouton "Parcourir" pour le désigner, le suffixe "\\lpTransit" sera automatiquement ajouté, et le dossier créé à cet endroit.

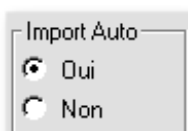


Choisissez "Oui" pour activer le mode "Transit" (avec un Dossier de Transit renseigné et valable)

Choisissez "Non" pour désactiver ce mode (ou ne pas l'activer tout de suite)

Lorsque le mode Transit est activé, les postes enregistrent leur inventaire dans un sous-dossier d'lpTransit, créé sous leur propre Identifiant Unique. Ils n'occupent plus le Dossier Commun, qui reste donc libre pour l'Administrateur (lparcAdm.exe).

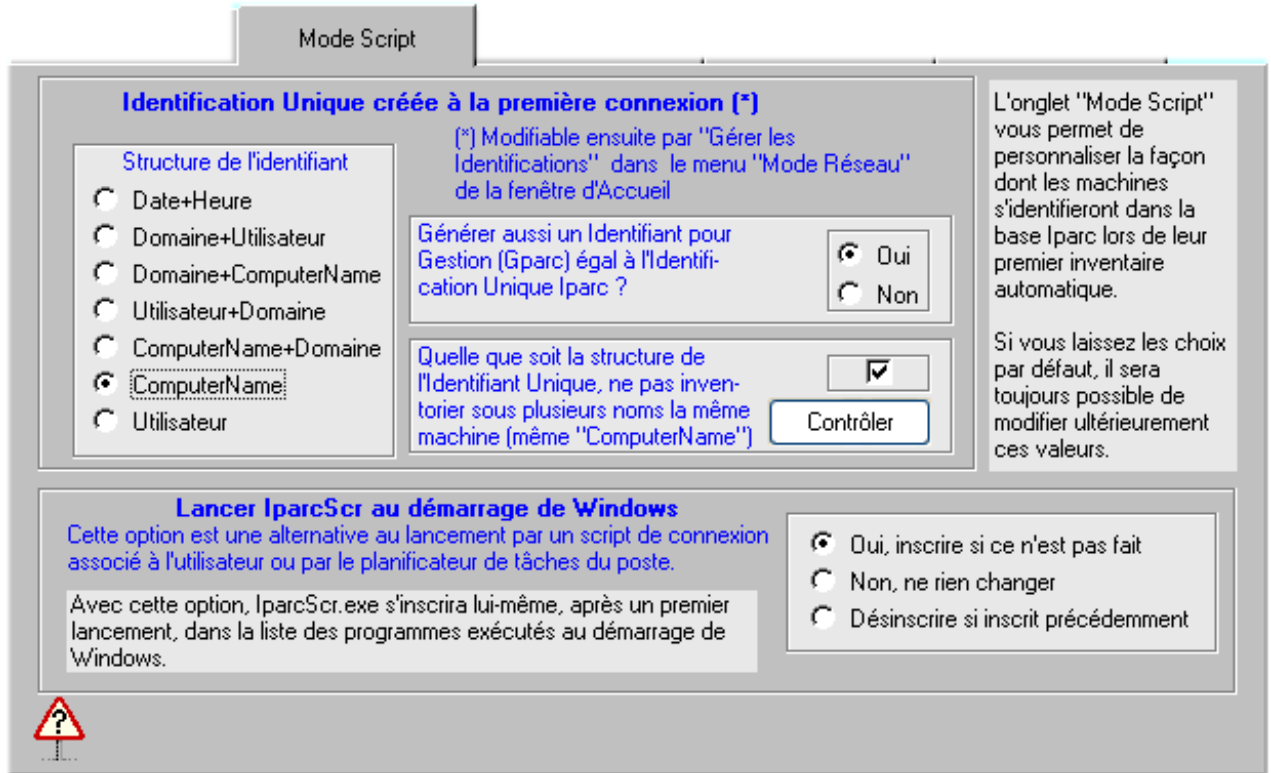
Lorsque l'Administrateur ouvre lparcAdm, il peut, par le menu "Mode Réseau / Importer les inventaires en transit", transférer ces inventaires vers le Dossier Commun, dont il est le seul occupant. D'où la suppression de possibles problèmes d'attente, conflits d'accès, etc.



En choisant "Oui" dans "Import Auto", l'Administrateur est averti spontanément de la présence d'inventaires en transit lorsqu'il démarre lparcAdm. Il n'a alors qu'à confirmer ou non l'import qui lui est proposé.

8-2-4 Configurer le mode réseau - onglet "Mode Script"

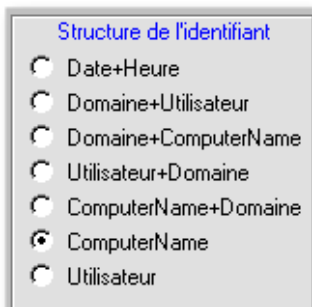
Cet onglet permet de déterminer comment les postes à inventorier seront identifiés sans que l'utilisateur n'intervienne. Il permet aussi d'inscrire IparcScr dans leur démarrage Windows :



✓ Identification Unique à la première connexion

L'une des caractéristiques de l'inventaire automatique en mode "Script" est que l'utilisateur local n'intervient pas. Donc, la première fois qu'un poste exécute IparcScr (que ce soit par l'exécution du script de connexion ou par le lancement par planificateur de tâches), Iparc lui affecte un Identifiant Unique, qui distinguera cette machine des autres dans le Dossier d'Inventaire Commun.

Cet Identifiant Unique de la machine, lorsqu'il est attribué, est enregistré localement, dans la base de registres du poste (**clé Regedit : HKLM\Software\Logimot\Iparc**, valeur du nom "**IdMach**"). Il ne sera donc plus réattribué par la suite.



Un choix doit être fait entre plusieurs possibilités :

"Date+Heure" : un poste sera identifié par une chaîne de caractères concaténant ces deux valeurs au moment de la première connexion.

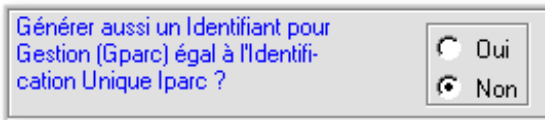
Par exemple : 20060315-083315 (15 mars 2006, vers 8h33).

Le choix "Date + Heure" présente l'avantage d'éviter tout risque de doublons entre plusieurs machines..

Les autres options combinent le nom de domaine (workgroup), le nom d'utilisateur ou le nom de l'ordinateur. *Si les ordinateurs du Parc ont chacun un nom réseau différent, il est pratique de choisir l'option par défaut "ComputerName"*

Important : cette attribution initiale est nécessaire, mais **elle peut être modifiée par la suite par l'Administrateur Iparc** (icône "Gérer les Identifications" de la fenêtre d'accueil).

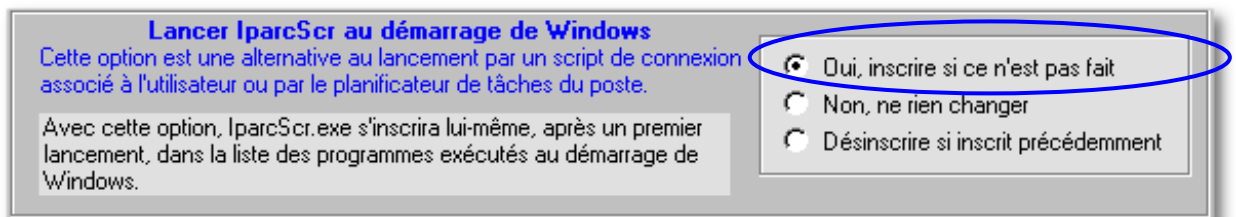
✓ **Identification Gparc égal à l'Identifiant Unique**



Si vous utilisez le gestionnaire de Parc Informatique Gparc, un second Identifiant, appelé "Identification pour Gestion" doit être affecté aux machines inventoriées par Iparc et exportables vers Gparc.

Le choix "Oui" générera à la première connexion par IparcScr une Identification Gparc égale à l'Identification Unique décrite ci-dessus.

✓ **Lancer IparcScr au démarrage de Windows**



Ce choix évite à l'Administrateur réseau d'associer les utilisateurs à un script d'ouverture de session qui lance IparcScr.exe lors de leur connexion (paragraphes 8-3-2 et 8-3-3).

En effet, avec le choix "Oui", un premier lancement (provoqué) d'IparcScr.exe depuis un poste suffit pour qu'IparcScr s'inscrive lui-même dans la liste des programmes exécutés au démarrage d'une session Windows.

Pour réaliser le premier lancement, plusieurs méthodes sont possibles :

- **Lancement initial manuel**

L'utilisateur peut, depuis son poste, sélectionner par l'explorateur de Windows, le programme "IparcScr.exe" du dossier partagé d'installation d'Iparc :

```
\\nomserveur\nompartage\...\IparcRes\IparcScr.exe
```

Il suffit alors de le lancer pour la première fois (double clic)

- **Lancement initial par un fichier de commandes ".bat"**

Cette méthode permet d'envoyer aux intéressés, par la messagerie, un mail du type "Merci de bien vouloir cliquer ci-dessous", ou encore "Merci d'exécuter le fichier de commandes en pièce jointe". L'avantage est d'éviter toute erreur de la part des utilisateurs.

Dans la zone cliquable du message, on mettra le chemin complet (UNC) d'un petit fichier de commandes, accessible par tous, et créé avec un éditeur comme le Notepad (Bloc-Notes) selon le modèle ci-après :

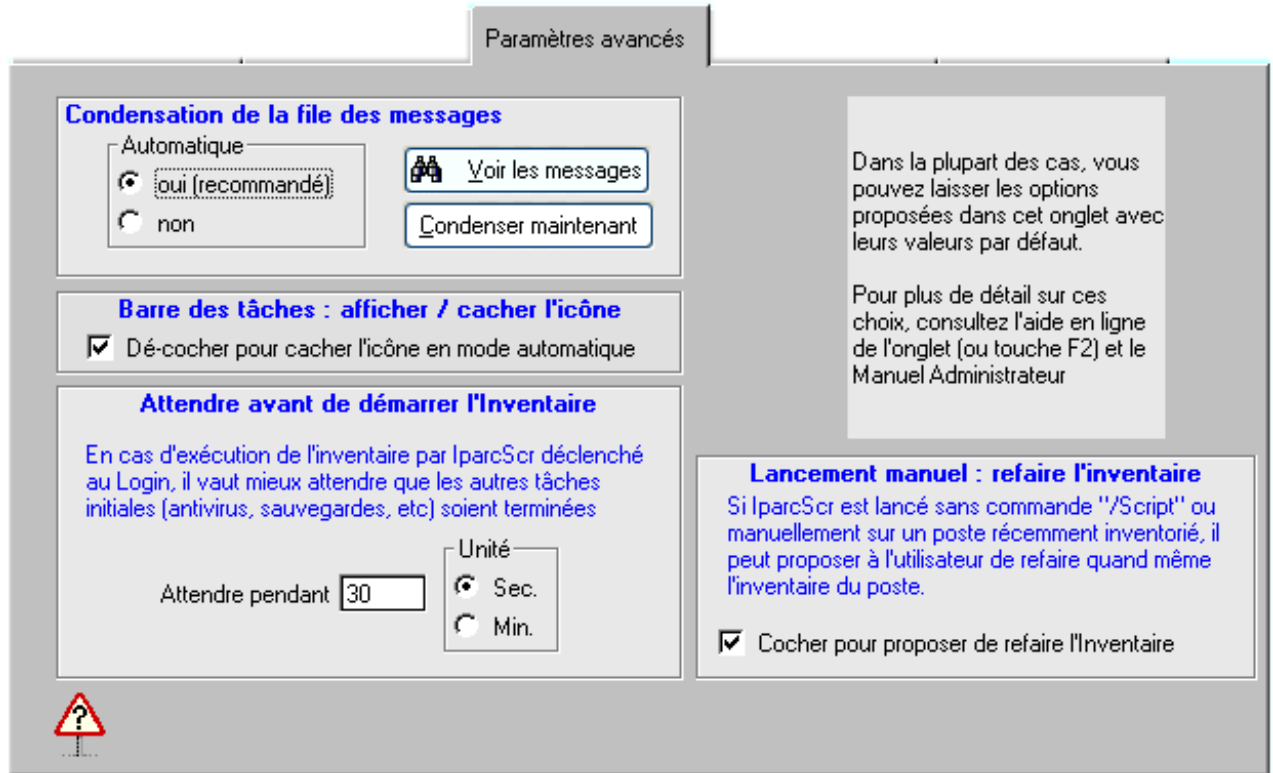
```
@echo off
\\nomserveur\nompartage\...\IparcRes\IparcScr.exe
exit
```

Si vous enregistrez ce fichier de commandes sous le nom
\\nomserveur\nompartage\...\AppelScript.bat

C'est ce nom qui devra être cliquable dans votre message ou qui devra être la pièce attachée à exécuter.

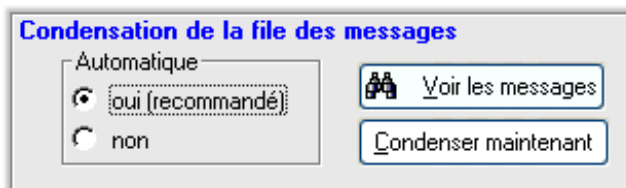
8-2-5 Configurer le mode réseau - onglet "Paramètres avancés"

Cet onglet permet d'ajuster certains paramètres de fonctionnement autrement qu'avec les options par défaut :



✓ Condensation de la file des messages

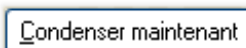
Certains événements liés au mode automatique sont enregistrés dans un fichier du Dossier d'Inventaire IparcDom Commun. C'est à ce fichier (Queue.txt) qu'accède la fonction de surveillance d'activité



Avec l'option "Oui", (option par défaut), seuls les derniers événements concernant une machine donnée seront conservés. Sinon, tous les messages seront conservés, sans limitation

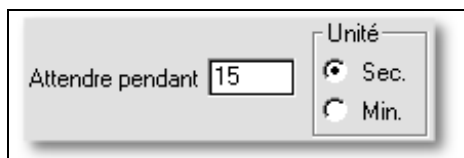


En cliquant sur "Voir les messages", la fenêtre d'activité Iparc (mode réseau) est affichée. Voir plus loin, §8-4



En cliquant sur "Condenser maintenant", vous pouvez provoquer tout de suite cette opération (quelle que soit l'option automatique)

✓ Attendre avant de démarrer l'inventaire



Beaucoup d'ordinateurs lancent des tâches de sauvegarde, d'exécution d'anti-virus, etc lorsqu'ils démarrent. En ajustant ce paramètre, vous pouvez demander à Iparc d'attendre un peu avant de démarrer un éventuel inventaire automatique.

8-3 Mode automatique "Script" - Mise en œuvre côté Réseau

Ce paragraphe n'est pas applicable si vous avez opté pour la solution "Script : lancer au démarrage de Windows" décrite au paragraphe 8-2-4.

8-3-1 Principes de fonctionnement

A la différence des autres fonctions décrites dans ce manuel, le mode automatique "Script" est basé sur une fonction directement associée à la **gestion des utilisateurs du réseau**, donc de la responsabilité de l'**Administrateur du réseau local**. Les procédures décrites ci-après s'appliquent aux réseaux de type NT et devront être transposées dans les autres cas (réseau Novell, etc). Le principe est le suivant :

✓ **Script d'ouverture de session**

Le Gestionnaire de réseau permet d'exécuter un "Script de connexion" lorsque les Utilisateurs ouvrent une session avec connexion au réseau. Cette possibilité est parfois utilisé pour réaliser des sauvegardes ou le démarrage d'un anti-virus. Nous y ajouterons la possibilité d'exécuter l'inventaire Iparc automatiquement.

✓ **Affectation des scripts**

Un Script est un ensemble de commandes, en général regroupées dans un fichier "xxxx.bat". Et, dans le cadre de la Gestion des Utilisateurs pour les Dossiers, l'Administrateur du réseau affecte à chaque utilisateur des droits et restrictions d'accès aux Dossiers partagés du réseau. Parmi les attributs d'un utilisateur donné, le sous-ensemble "Profil" permet de lui associer le nom d'un script d'ouverture de session. Par exemple "ScriptIparc.bat"

✓ **Emplacement des scripts**

Le gestionnaire de réseau prévoit un dossier spécial pour y placer les scripts. Ce dossier est, de façon générale, partagé sous le nom :

`\\NomServeur\NETLOGON`

Vous pouvez en obtenir le chemin local, en exécutant sur le serveur une commande "net share".

Sur un poste NT4 ou 2000, ce dossier est en général :

`systemroot\SYSTEM32\REPL\IMPORT\SCRIPTS`

Avec Windows 2000 NT Server, ce dossier est en général:

`systemroot\SYSVOL\DomainName\SCRIPTS`

Avec `systemroot` = le système d'exploitation (par exemple, "\\Ntserveur\Root\WINNT")

✓ **Rédaction des scripts**

Un éditeur simple, tel que le Bloc-Notes, permet de créer et d'enregistrer les scripts dans l'emplacement indiqué ci-dessus.

✓ **Ouverture de droits d'accès au Dossier Commun**

Si vous définissez un "Dossier de Transit (voir §8-2-3), c'est dans ce dossier que les postes inscriront leur inventaire. C'est la méthode la plus sûre pour éviter des attentes et conflits d'accès entre les différents postes et l'Administrateur Iparc.

Sinon, c'est directement le Dossier Commun qui évoluera lors de l'exécution des inventaires. Ces traitements comportent des créations, mises à jour et suppressions de fichiers du Dossier de Transit ou, à défaut, du dossier d'Inventaire Commun (le dossier ...\IparcRes\IparcDom).

Les droits d'accès respectifs des utilisateurs des postes et de l'Administrateur Iparc sont détaillés au §8-1-4.

Les opérations qui suivent doivent être effectuées par l'Administrateur du Réseau local
Solutions alternatives : lancement au démarrage de Windows (voir §8-2-4) ou lancement par Planificateur de tâches (voir § 8-3-4)

8-3-2 Créer le fichier Script

Un fichier script d'ouverture de session ("login script") est un fichier **.BAT** qui est exécuté automatiquement quand un utilisateur ouvre une nouvelle session en qualité d'utilisateur réseau. Le script peut exécuter des tâches telles que l'ouverture de connexions réseau, lancement d'applications, sauvegardes, etc.

Il est possible d'affecter des scripts différents pour chaque utilisateur ou de créer des scripts communs à plusieurs utilisateurs (voir plus loin "Associer les utilisateurs au mode script")

✓ Dossier des fichiers Script

Le chemin des fichiers Script (par exemple, `ScriptIparc.bat`) est spécifié au niveau du panneau de configuration du serveur NT, dans l'option "Serveur". On y trouve le "Chemin d'accès au script d'ouverture de session".

Ce dossier est, de façon générale, partagé sous le nom :

`\\NomServeur\NETLOGON`

Vous pouvez en obtenir le chemin local, en exécutant sur le serveur une commande "net share".

Par défaut, en NT, ce dossier est :

`systemroot\SYSTEM32\REPL\IMPORT\SCRIPTS`

Avec Windows 2000 NT Server, ce dossier est :

`systemroot\SYVOL\DomainName\SCRIPTS`

Avec `systemroot` = système d'exploitation (exemple, "C:\WINNT" si vous êtes sur le Serveur)

✓ Comment créer un fichier Script (ou modifier un fichier Script existant)



Bloc-notes

Le plus simple est d'utiliser un éditeur simple, tel que le Bloc-Notes, soit en ouvrant un script existant, que vous complétez avec l'appel d'IparcScr.exe, soit en le créant de toutes pièces, selon le modèle ci-dessous :

✓ Modèle de fichier Script

```

@echo off
\\NTSERVEUR\Root\IparcRes\IparcScript.exe /Script
exit
  
```

Pour cette opération, vous devez avoir un droit d'Administrateur du réseau

La ligne importante pour Iparc est la seconde. Elle a deux parties, séparées par un blanc :

- **Le chemin de l'exécutable IparcScr**
Ce chemin doit pouvoir être activé depuis toutes les machines concernées. Utiliser impérativement la forme UNC (forme `\\NomServeur\NomPartage\...`). Ne pas mettre, par exemple, "C:\Root\IparcRes\IparcScr.exe", qui correspondrait, sur les machines qui se connectent, à un chemin local invalide pour IparcScr.exe.
- **Le paramètre (commutateur) de ligne de commande "/Script"**
Précédé par un espace, il indique à IparcScr qu'il est activé dans le contexte d'un "login", et l'exécution sera icônisée (pas de fenêtre ouverte sur le Bureau Windows).

Les lignes "@echo off" et "exit" n'influent pas sur le traitement, mais sur la présentation (pour plus de détails, vous pouvez consulter la documentation sur les commandes du DOS)

Vous pouvez maintenant **enregistrer le Script sous**

`"(dossier des Scripts)\ScriptIparc.bat"`

✓ **Autres contextes (Active Directory, Stratégie de Groupe GPO) :**

1. **Dans certains contextes (Active Directory)**, il peut être remplacé par un **"Script de Logon en VBS"**. L'équivalent du fichier de commande ".bat" est alors un fichier texte contenant ces deux lignes :

```
Set oshell = CreateObject("Wscript.Shell")
oshell.run "\\Ntserveur\Root\Iparcres\IparcScr.exe /Script"
```

Ce fichier peut être enregistré sous "ScriptIparc.vbs" ou ces deux lignes peuvent compléter un script existant.

2. **Dans un contexte GPO (stratégie de groupe)**, il faut intervenir dans la configuration de GPO :
 - Développer l'arbre de Stratégie de Groupe "Configuration ordinateur"
 - Développer "Modèles d'administration"
 - Développer "Système"
 - Sélectionner "Ouverture de session"
 - Ouvrir le paramètre "Exécuter ces programmes à l'ouverture de session utilisateur"
 - Dans l'onglet "Paramètre", choisir le mode "Activé", et afficher les "éléments à exécuter"
 - Ajouter dans la liste la commande d'exécution d'appel d'IparcScr :
\\NomDuServeur\NomDePartage\...\IparcScr.exe /Script

8-3-3 Associer les utilisateurs au mode Script

Le fichier Script créé et enregistré dans le dossier prévu par le serveur ne sera pas pour autant activé. Il faut maintenant l'associer aux utilisateurs concernés.

Pour cette opération, vous devez avoir un droit d'Administrateur du réseau

✓ **Accédez à la "Gestion des Utilisateurs pour les Dossiers"**

- Sur le Serveur, en qualité d'Administrateur, sélectionner :
 - Menu "Démarrer"
 - "Programmes"
 - "Outils d'Administration (commun)"
 - "Gest. des utilisateurs pour les Dossiers"

✓ **Sélectionnez un utilisateur dans la liste**

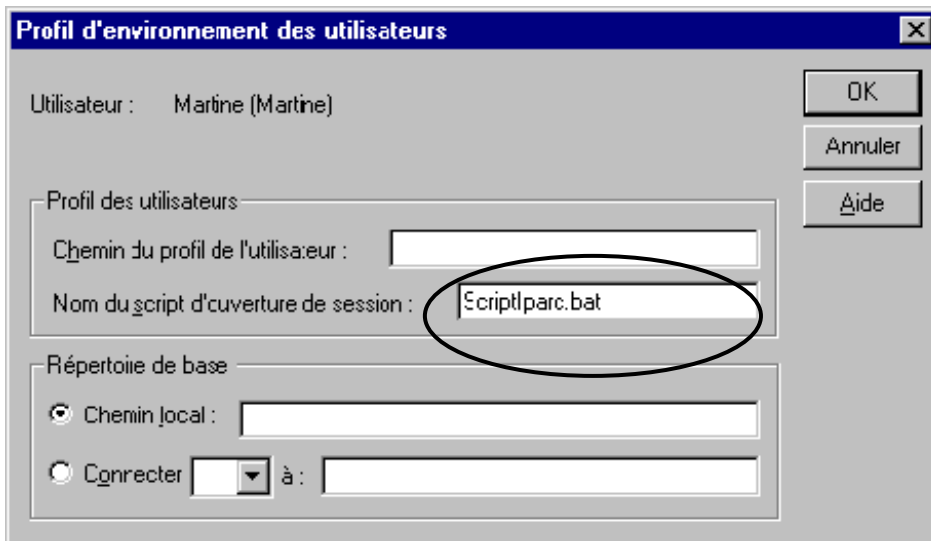
En double-cliquant sur la ligne de l'utilisateur choisi, la fenêtre "Caractéristiques de l'utilisateur" se présente.



Dans cette fenêtre, cliquez sur le bouton "Profil"



✓ **Dans la fenêtre "Profil d'environnement", affectez le script**



Saisissez le nom du fichier script

Ne pas mettre de chemin, il est déterminé par ailleurs (voir paragraphe précédent)

✓ **Validez**

Lors de la prochaine connexion de cet utilisateur, le script d'ouverture sera activé, et la ou les commandes mentionnées dans le fichier script seront exécutées.

Pour Iparc, il s'agira de IparcScr.exe, qui déterminera si l'inventaire de la machine doit être exécuté, et l'exécutera si nécessaire.

Rien n'a besoin d'être installé sur le poste de l'utilisateur.

Pour faire un test, vous pouvez demander à l'utilisateur de relancer sa machine. Suivez le déroulement depuis IparcAdm (fonction "Activité")

Vous pouvez appliquer la même procédure à tous les utilisateurs concernés. Pour supprimer un utilisateur du mode Script, il suffit d'effacer son "nom du script d'ouverture"

8-3-4 Déclenchement manuel ou par le Planificateur de tâches de Windows

Sans faire intervenir l'Administrateur du Réseau, il est possible à l'Administrateur Iparc de mettre en œuvre IparcScr de façon simple, soit en apprenant aux utilisateurs à lancer eux-mêmes l'exécution d'IparcScr, soit de leur mettre en œuvre un lancement planifié par leur Planificateur de tâches Windows. Voir aussi au paragraphe 8-2-4 le "Lancement au démarrage de Windows".

D'autre part, il se peut que certaines machines restent actives 24 heures sur 24, donc que le déclenchement d'IparcScr à la connexion ou au lancement de Windows n'arrive jamais. La conséquence serait le non respect par ces machines de la périodicité de rafraîchissement de l'Inventaire prévue par l'Administrateur.

- 1) **Lancer IparcScr manuellement**
L'utilisateur de la machine peut par exemple établir sur son bureau Windows un **raccourci vers IparcScr.exe**, dans le dossier d'installation d'Iparc, et l'activer périodiquement.
- 2) **Par le Planificateur de Windows**, l'utilisateur peut **planifier l'exécution périodique d'IparcScr.exe**, par exemple tous les jours à 12 heures 45, ce qui évite d'avoir à y penser comme avec le lancement manuel.

Si IparcScr est déclenché par le planificateur Windows, il n'est plus nécessaire de le déclencher aussi par l'affectation par profil d'utilisateur réseau (comme décrit en 8-3-3)

Comment créer une tâche planifiée

Du Bureau Windows, double-cliquez sur "Poste de Travail", puis sur "Tâches Planifiées"



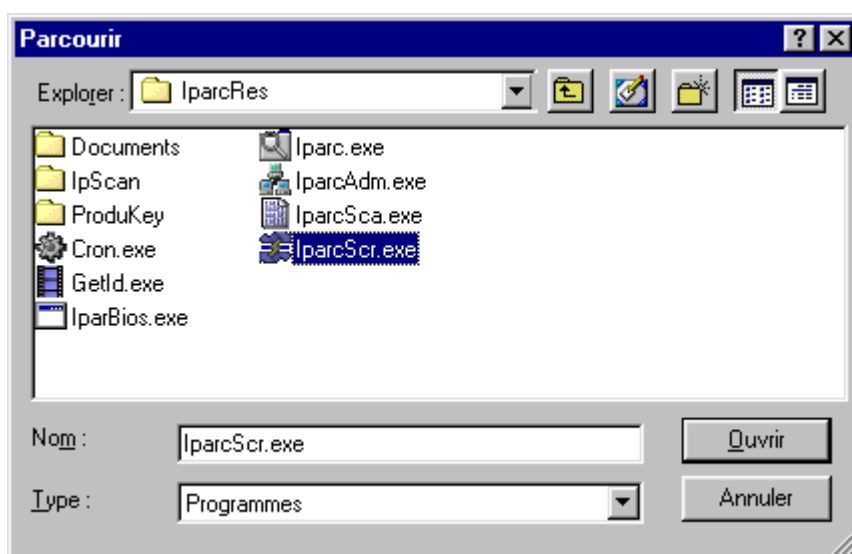
Autre méthode, en bas du bureau Windows, **cliquez droit sur l'icône** ci-contre

Enfin, il est possible (selon votre installation Windows), d'y accéder par le menu "Démarrer / Programmes" (puis "Accessoires / Outils système / Tâches planifiées")



Création d'une tâche planifiée

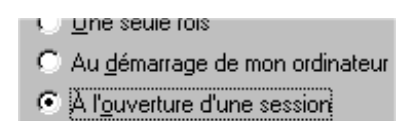
Double-cliquez ensuite sur l'icône "Création d'une Tâche Planifiée", qui appelle un assistant "Tâches planifiées"



Utilisez le bouton "Parcourir" de l'assistant pour donner le **chemin d'accès à "IparcScr.exe"**

Choisissez de préférence un chemin par "Voisinage Réseau" (chemin UNC)

Puis choisissez la **périodicité** (par exemple, "tous les jours à telle heure" (machine jamais arrêtée) ou, comme ci-dessous "À l'ouverture de Session")

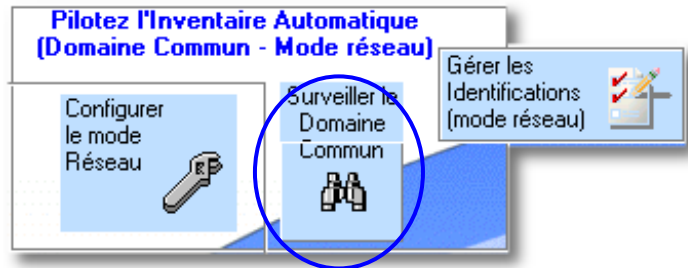


8-4 Surveiller le Dossier Commun - Activité, incidents

Le processus d'Inventaire automatique, surtout en période de déploiement, peut faire l'objet d'une surveillance de temps en temps, par exemple pour détecter les incidents, noter les temps d'exécution et la répartition des inventaires ou auditer les inventaires en retard.

Pour cette fonction, vous pouvez **démarrer Iparc Administrateur**. Après l'étape du mot de passe, la fenêtre d'accueil se présente.

Pour lancer la fenêtre de surveillance de l'activité, il suffit d'activer cette icône :



Vous pouvez aussi appuyer simplement sur la touche "F3"

La fenêtre d'Activité se présente :

The screenshot shows the "Activité Iparc Automatique" window. The title bar reads "Activité Iparc Automatique". The main area is titled "Activité récente d'Iparc en mode Automatique" and includes a note: "La liste d'événements ci-après est à jour à 5 secondes près". Below this is a table of events:

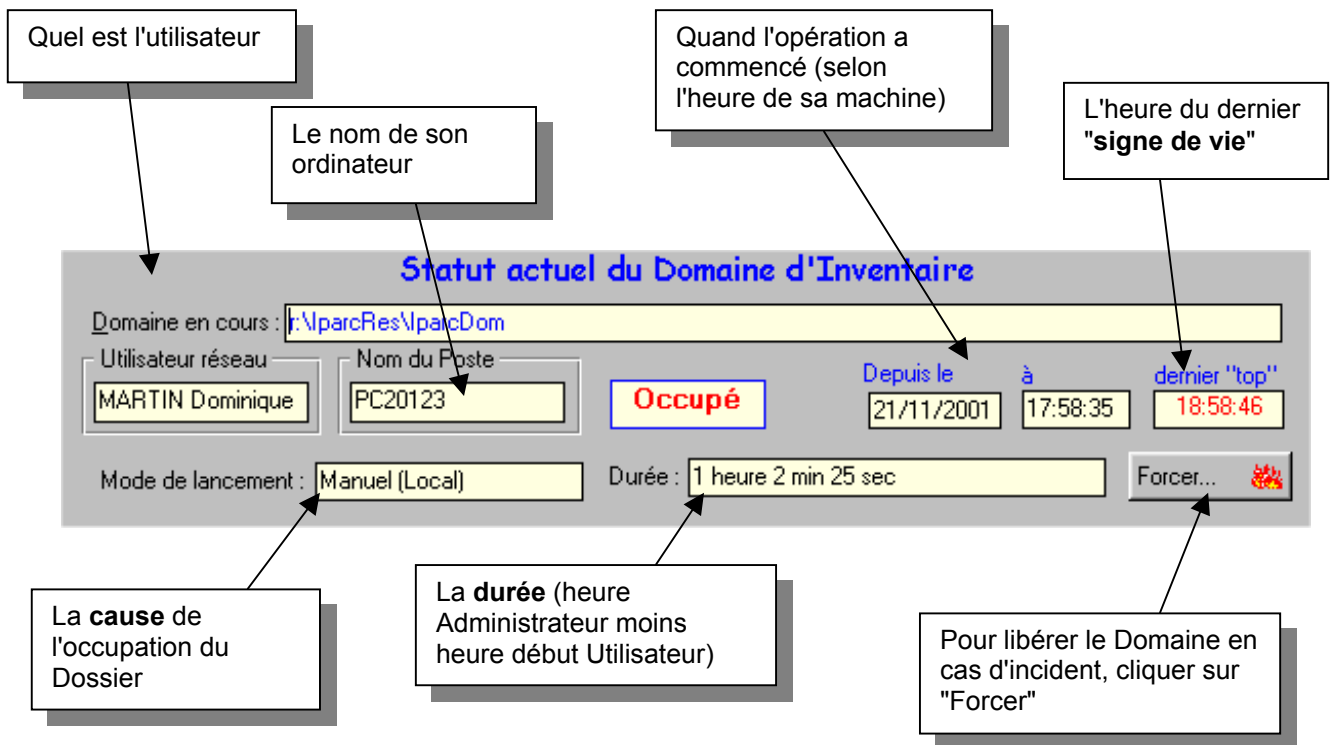
Date événm	Heure	Adresse IP	Nom du Poste	Utilisateur	Description
02/11/2006	13:40	192.168.0.13	Pierre	pierre	Inventaire
04/11/2006	03:01	192.168.0.1	NTSERVEUR	Administrateur	Inventaire
07/11/2006	17:28	192.168.0.5	DELLBUREAU	Pierre	Iparc Serveur interrogé : L'inventaire est à jour
07/11/2006	18:32	192.168.0.14	evelyne	evelyne	Inventaire terminé. Durée : 2 minutes 54 seconde
07/11/2006	17:54	192.168.0.13	Pierre	pierre	Iparc Serveur interrogé : L'inventaire est à jour
07/11/2006	17:59	168.192.0.15	Marc	marc	Iparc Serveur interrogé : L'inventaire est à jour
08/11/2006	03:01	192.168.0.1	NTSERVEUR	Administrateur	Iparc Serveur interrogé : L'inventaire est à jour
08/11/2006	03:31	192.168.0.5	DELLBUREAU	Pierre	Inventaire terminé. Durée : 53 secondes
			Betty	Evelyne_2	Inventaire terminé. Durée : 1 minute 26 secondes
			DELLBUREAU	Pierre	Iparc Serveur interrogé : L'inventaire est à jour

Below the table is a section titled "Statut actuel du Dossier d'Inventaire Commun" with a text box containing the path: "\\DELLBUREAU\IPARCRES\IparcDom". A red "Libre" button is visible next to it. A "Quitter" button is at the bottom right. A warning icon is at the bottom left.

L'ensemble de la fenêtre est rafraîchie, si de nouveaux événements surviennent, toutes les 5 secondes.

En cas d'occupation du Dossier d'Inventaire Commun, la partie inférieure de la fenêtre donne les détails (page suivante)

Partie inférieure de la fenêtre de surveillance en cas d'occupation du Dossier d'Inventaire Commun. Les informations sont rafraîchies toutes les 5 secondes :



Interprétation :

Dans l'exemple ci-dessus, la **durée** est anormalement longue. Et pendant tout ce temps, les autres ordinateurs attendent peut-être pour pouvoir lancer leur inventaire.

Le principe du **"Dernier Top"** est le suivant : en fonctionnement normal, l'ordinateur occupant tient à jour périodiquement (toutes les 5 secondes) un enregistrement de contrôle du Dossier d'Inventaire, en y inscrivant l'heure. Si sa machine est arrêtée ou déconnectée en plein travail, cette information ne va plus évoluer, ce que vous observez dans "Heure du Dernier Top"

Si, après quelques secondes, le **"Dernier top"** n'a pas changé, vous êtes en droit de supposer qu'il y a eu un **incident** (déconnexion du poste, coupure de courant, etc.)

Il suffit alors de cliquer sur **"Forcer"** pour libérer le Dossier. L'utilisateur qui a eu un incident verra probablement son inventaire redémarrer lorsqu'il relancera Windows demain matin...

8-5 Vérifier l'installation

Iparc est conçu pour permettre à tous les postes Windows ou NT d'un réseau local d'exécuter périodiquement l'inventaire de leur machine, avec enregistrement des données soit dans le Dossier Commun soit dans le Dossier de Transit. Ce fonctionnement automatique suppose d'une part une **installation Administrateur conforme** à la procédure d'installation fournie et, d'autre part, que l'Utilisateur connecté dispose des **droits d'accès nécessaires**, au niveau du réseau local.

La fonction "**Vérifier l'installation**" exécute toute une série de vérifications et signale les éventuelles anomalies relevées. Elle peut être déclenchée indifféremment depuis le poste de l'Administrateur Iparc ou depuis l'une des machines concernées par le fonctionnement d'Iparc en mode Réseau Automatique.

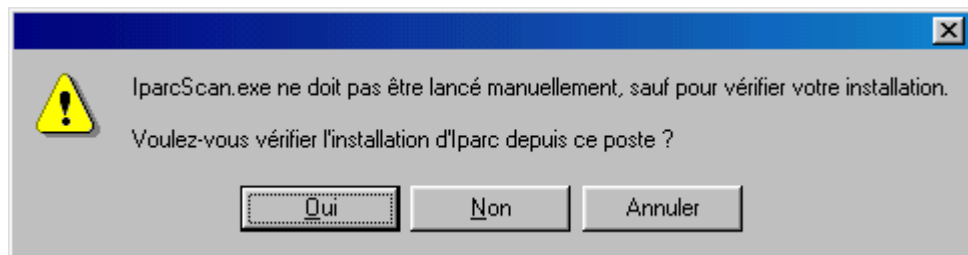
8-5-1 Comment lancer la vérification

- **Première méthode : lancer manuellement IparcSca.exe**

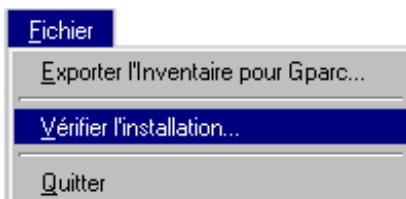


Pour démarrer la vérification, vous pouvez, **depuis le poste à vérifier**, utiliser l'Explorateur de Windows et démarrer le programme IparcSc.exe à rechercher **dans le dossier d'installation d'Iparc Administrateur (IparcRes)**

Dans ce cas, vous aurez à répondre "Oui" à une question vous demandant de confirmer que vous voulez vérifier l'installation :



- **Seconde méthode : lancer la vérification depuis la fenêtre d'accueil IparcAdm**

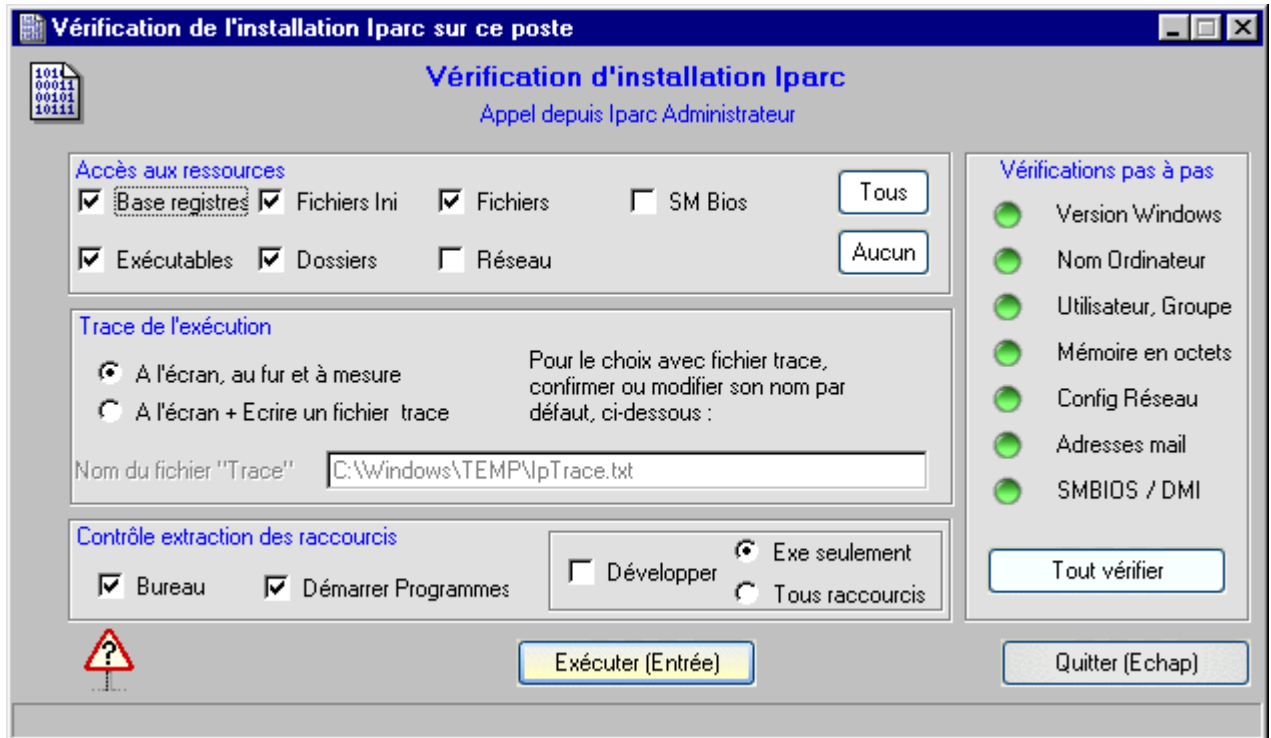


Si vous lancez par l'Explorateur Windows (par le chemin réseau) l'exécutable IparcAdm de l'installation réseau, vous pouvez aussi lancer la vérification du poste, par le menu "Fichier" / "Vérifier l'installation".

Remarque : La vérification est conçue pour détecter d'éventuels problèmes dans le cadre d'une utilisation automatique d'Iparc. Donc, de "fausses erreurs" seraient détectées si le programme IparcSca.exe lancé n'est pas celui de l'installation Administrateur Iparc.

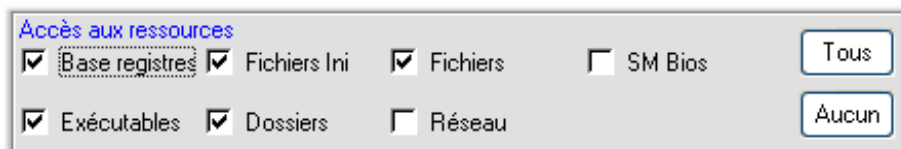
8-5-2 Les choix de la fenêtre de vérification

La fenêtre qui se présente va permettre de confirmer ou de modifier les options de vérification :

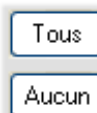


- **Options de contrôle générales :**

Vous pouvez confirmer ou supprimer les **options de contrôle** d'accès du poste aux ressources :



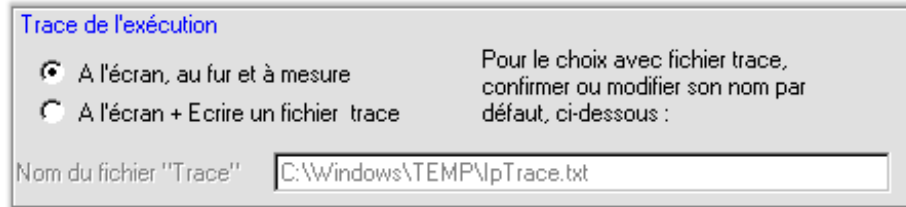
Par exemple, le cochage "Exécutables" va entrainer la vérification de l'existence dans le dossier de lancement d'IparcSca des autres exécutables nécessaires au fonctionnement d'Iparc en mode réseau.



Les boutons "**Tous**" et "**Aucun**" cochent ou décochent respectivement l'ensemble des options.

• **Ecrire un fichier Trace**

Vous pouvez opter pour l'enregistrement des messages de contrôle dans un fichier texte spécifique :



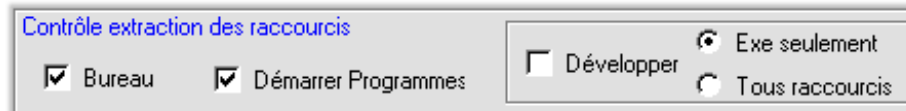
L'option par défaut est "**A l'écran, au fur et à mesure**". Seule une action par clic droit sur la liste obtenue permettra de produire une extraction des messages vers un fichier (voir plus loin).

Avec la seconde option, un **fichier "Trace"** sera créé en parallèle à l'affichage. Son nom, de type "txt" devra être confirmé (par défaut, le nom est "IpTrace.txt", dans le dossier d'espace temporaire de Windows) ou modifié (par exemple, pour le créer dans "Mes documents").

Ce fichier, s'il est demandé, contiendra une ligne par message affiché, et pourra être envoyé pour examen à l'Administrateur Iparc ou à l'Editeur.

• **Contrôle des raccourcis**

Quelques options sont spécialisées dans le contrôle d'extraction des logiciels activables par des raccourcis dans cette machine :

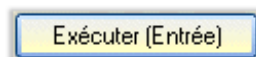


Selon vos choix, les dossiers du **bureau** (Utilisateur et Commun) et du menu **Démarrer Programmes** (Utilisateur et Commun) seront examinés, et un comptage du nombre de raccourcis et d'exécutables sera effectué.

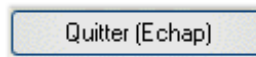
Avec l'option "**Développer**", les raccourcis seront "résolus", et le distinguo entre les raccourcis vers un exécutable local ou vers autre chose (par exemple, vers un dossier, un fichier d'aide ou un exécutable du réseau) sera effectué. Les raccourcis erronés seront mis en évidence.

Dans ce dernier cas, la sous-option "**Tous raccourcis**" produira dans la liste le détail de ces raccourcis non pris en compte par Iparc dans l'inventaire des logiciels.

• **Actions sur les boutons**



Présenter la fenêtre d'affichage des contrôles,
Démarrer les vérifications,
produire éventuellement le fichier Trace (dans ce cas, il est prêt à exploiter au retour de la fenêtre de liste des contrôles).



Fin de la vérification. Selon le mode de lancement, retour à Windows ou à IparcAdm.

8-5-3 Exécution de la vérification

La fenêtre présentée ci-dessous se construit ligne par ligne, et la dernière ligne est sélectionnée. Un ascenseur, à droite du tableau, permet de se déplacer dans le tableau des vérifications effectuées :

Exécution de la vérification

Exécution de la vérification d'installation Iparc

Par clic droit sur le tableau ci-dessous, vous pourrez, dans le menu contextuel qui apparait ci-dessous dans un fichier pour Excel (XLS), pour Word (RTF) ou au format XML.

Tableau d'exécution de la vérification d'installation Iparc

Temps	Description
00:00:66	Fichier \\NTSERVEUR\Root\IparcRes\IparcDom\Relatcom.csv OK - Attribut(s) : "A"
00:00:71	Ouverture en ajout de Belatcom OK
00:00:71	===> Raccourcis du Bureau Utilisateur :
00:00:71	Aucun exécutable n'a été trouvé dans ce dossier et ses sous-dossiers
00:00:77	37 raccourci(s) trouvé(s) dans ce dossier et ses sous-dossiers
00:00:77	Bureau Commun : C:\WINDOWS\All users\
00:00:77	Aucun exécutable n'a été trouvé dans ce dossier et ses sous-dossiers
00:00:77	3 raccourci(s) trouvé(s) dans ce dossier et ses sous-dossiers
00:00:77	===> Raccourcis du Menu Démarrer/Programmes
00:00:82	Menu Démarrer/Programmes Utilisateur : C:\WINDOWS\Menu Démarrer\Programmes
00:00:82	Aucun exécutable n'a été trouvé dans ce dossier et ses sous-dossiers
00:00:88	153 raccourci(s) trouvé(s) dans ce dossier et ses sous-dossiers
00:00:88	Pas de dossier "Démarrer/Programmes" Commun selon registre
00:00:88	===> Fin de la vérification
00:00:93	Un avertissement relevé ci-dessus
00:00:93	Aucune anomalie n'a été relevée

Les lignes avec fond gris délimitent les messages selon les choix de la fenêtre de vérification.

Menu contextuel : Un clic droit dans la liste, puis sélection de votre choix (clic gauche)

Couper
Copier
Coller
Exporter la table vers Excel...
Exporter la table vers Word...
Exporter la table vers XML...

Avec ce message, les vérifications n'ont pas relevé d'erreur grave.

Les vérifications affichées en rouge sont des anomalies.
Les vérifications avec un fond turquoise sont des avertissements.

La dernière ligne donne le diagnostic général de la vérification.

Les anomalies, s'il y en a, sont repérées par des lignes en caractères rouges.

Les messages d'information sans gravité a priori sont cependant signalés par un fond de ligne de couleur turquoise clair.

Le menu contextuel, obtenu par clic droit sur n'importe quelle ligne, permet d'exporter l'ensemble des lignes comme un fichier au format RTF (pour Word), XLS (pour Excel) ou XML (pour une application multi plateforme). Le nom proposé par défaut sera "Export.xxx" (par exemple, Export.xls), mais vous pourrez modifier le nom et l'emplacement via la fenêtre de sélection de fichier qui va se présenter.

