



- **A quoi cela sert-il ?**

Dans le cas général, les données qui constituent la base de données i.Parc proviennent de l'exécution des programmes de capture installés sur le serveur i.Parc, et exécutés par les postes à inventorier. Ces données peuvent ensuite être complétées par des rubriques libres saisies manuellement.

Donc, la base i.Parc est vide au départ, et va se constituer au fur et à mesure des inventaires automatiques.

Le but du dispositif d'importation est de pré-constituer ou de compléter une base i.Parc à partir de données pré-existantes. Si celles-ci sont contenues dans une feuille Excel, un paramétrage permettra de faire correspondre les colonnes Excel avec soit des rubriques standard d'i.Parc, soit des rubriques libres à définir dans i.Parc.

- **Les trois étapes de l'importation**

Les étapes de l'importation seront les suivantes :

1. Etape initiale : préparer les données, déterminer leur emplacement
2. Affectation des colonnes Excel
3. Exécuter l'importation, sauver / restaurer / affiner

- **Etape 1 : préparer les données, déterminer leur emplacement**

- **Préalable : constituer la feuille Excel.**

Si, au départ, il s'agit d'un fichier avec plusieurs feuilles, supprimer les feuilles non concernées par l'importation, de façon à avoir une feuille et une seule dans le fichier.

- **Lancer IparcAdm**, sélectionner le menu "Inventaire et Dossiers", choix "Importer un fichier Excel"

- **Paramétrer le "Chemin du fichier Excel à importer"**

Utiliser le bouton "Parcourir" à cet effet.

Cliquer sur le bouton "(re)Lire le fichier".

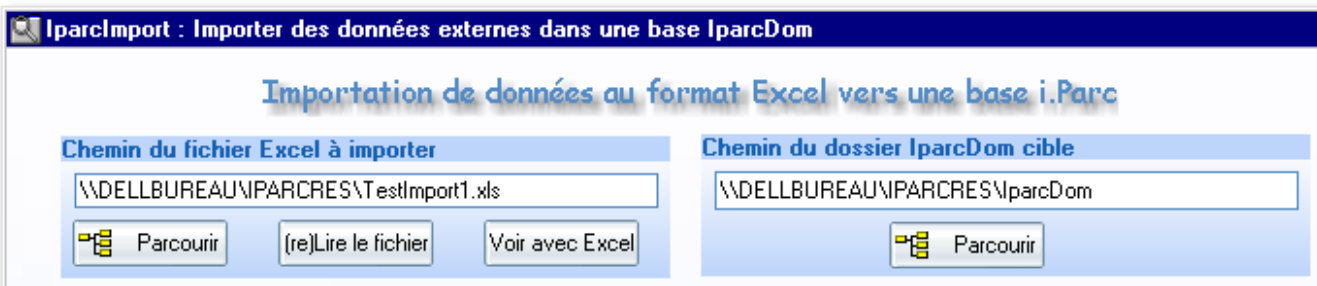
Possibilité de visualiser le fichier en présentation Excel.

Lors des exécutions suivantes, le chemin sera conservé et le fichier lu spontanément (éviter de le déplacer)

- **Paramétrer le "Chemin du dossier IparcDom Cible"**

Normalement, c'est celui du dossier d'Inventaire commun existant.

Exemple



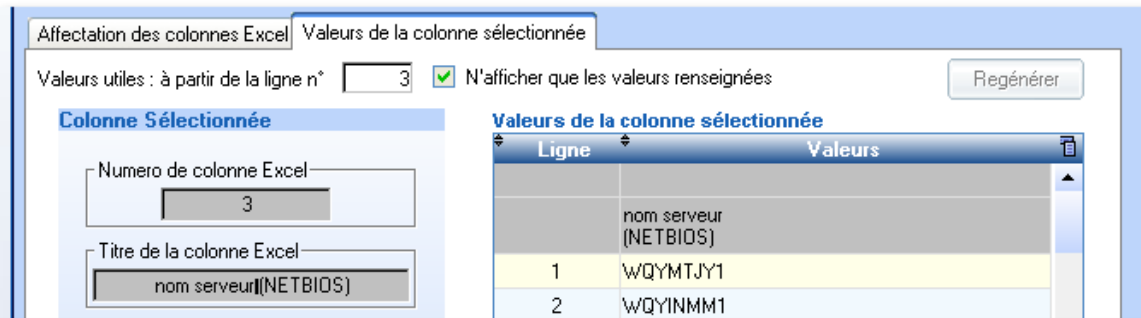
• Etape 2 : Affectation des colonnes Excel

Paramétrer ou confirmer le numéro de première ligne utile

En général, dans chaque colonne Excel, la ou les n premières lignes ne contiennent pas des données à exporter, mais des libellés d'en-tête, pour la présentation du tableau. Il faut donc indiquer quelle est la première ligne utile (par exemple, n°3).

Pour cela, après avoir sélectionné dans l'onglet "Affectation des colonnes" une rubrique contenant des valeurs significatives, basculer sur l'onglet "Valeurs de la colonne sélectionnée", et ajuster si nécessaire la valeur "A partir de la ligne n°". Cliquer ensuite "Regénérer", afin de visualiser, avec le fond gris ou non, les lignes qui seront retenues ou non.

Par exemple :

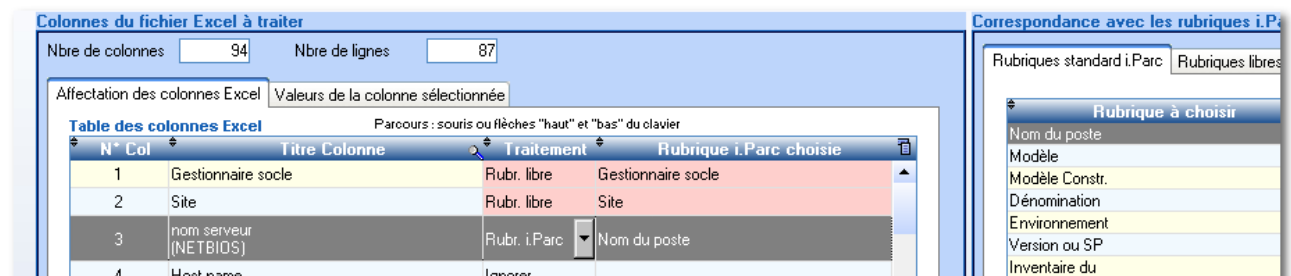


Associer des colonnes Excel aux rubriques standard i.Parc :

Dans l'onglet "Affectation des colonnes", sélectionner une ligne correspondant à une rubrique standard i.Parc. Par exemple, le "nom Netbios".

Dans la partie droite de la fenêtre, dans l'onglet "Rubriques standard i.Parc", choisir la rubrique standard, selon la dénomination i.Parc. Dans cet exemple, "Nom du poste". Faire un double-clic sur cette ligne, pour reporter dans la ligne "Affectation" l'affectation choisie.

Par exemple :



Pour annuler ce choix, il suffit, dans la ligne "Affectation" concernée, de sélectionner la ligne utile, de dérouler le bouton de liste proposé, et de choisir "Ignorer".

Règles d'identification des postes dans l'Inventaire :

Dans le dossier lparcDom cible, chaque machine inventoriée doit avoir un identifiant unique. Cet identifiant unique va être attribué au niveau de chacune des lignes Excel traitées selon les règles suivantes :

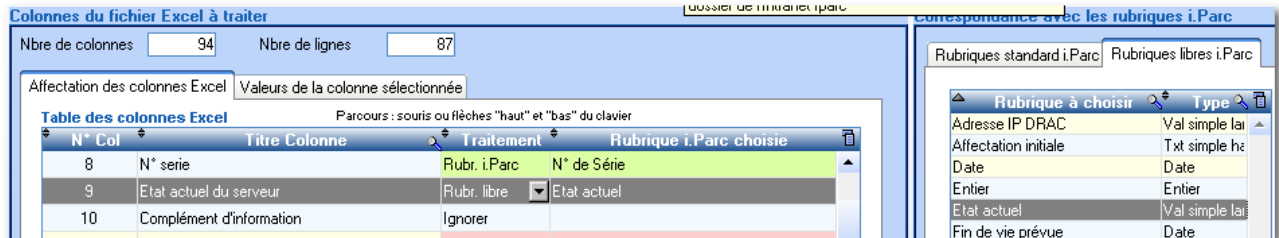
1. **Si la rubrique standard "Nom du poste" est affectée**, ce sera l'identifiant unique (sauf règle suivante)
2. **Si plusieurs "Nom du poste" sont égaux**, les identifiants qui suivent le premier seront suffixés selon le format "NomCommun_nnnnn" (ex : "PCDell_00001")
3. **Si la rubrique standard "Nom du poste" n'est pas affectée**, le format attribué sera de la forme "Import_nnnnn" (ex : "Import_00042")

Associer des colonnes aux rubriques libres i.Parc :

Dans l'onglet "Affectation des colonnes", sélectionner une ligne correspondant à une rubrique libre i.Parc. Par exemple, "Etat actuel du serveur" (titre de colonne Excel).

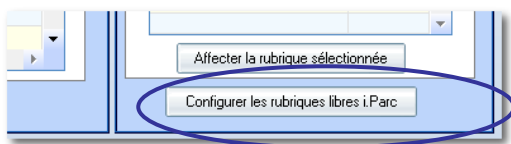
Dans la partie droite de la fenêtre, dans l'onglet "Rubriques libres", choisir la rubrique libre, selon la dénomination i.Parc. Dans cet exemple, "Etat actuel". Faire un double-clic sur cette ligne, pour reporter dans la ligne "Affectation" l'affectation choisie.

Par exemple :

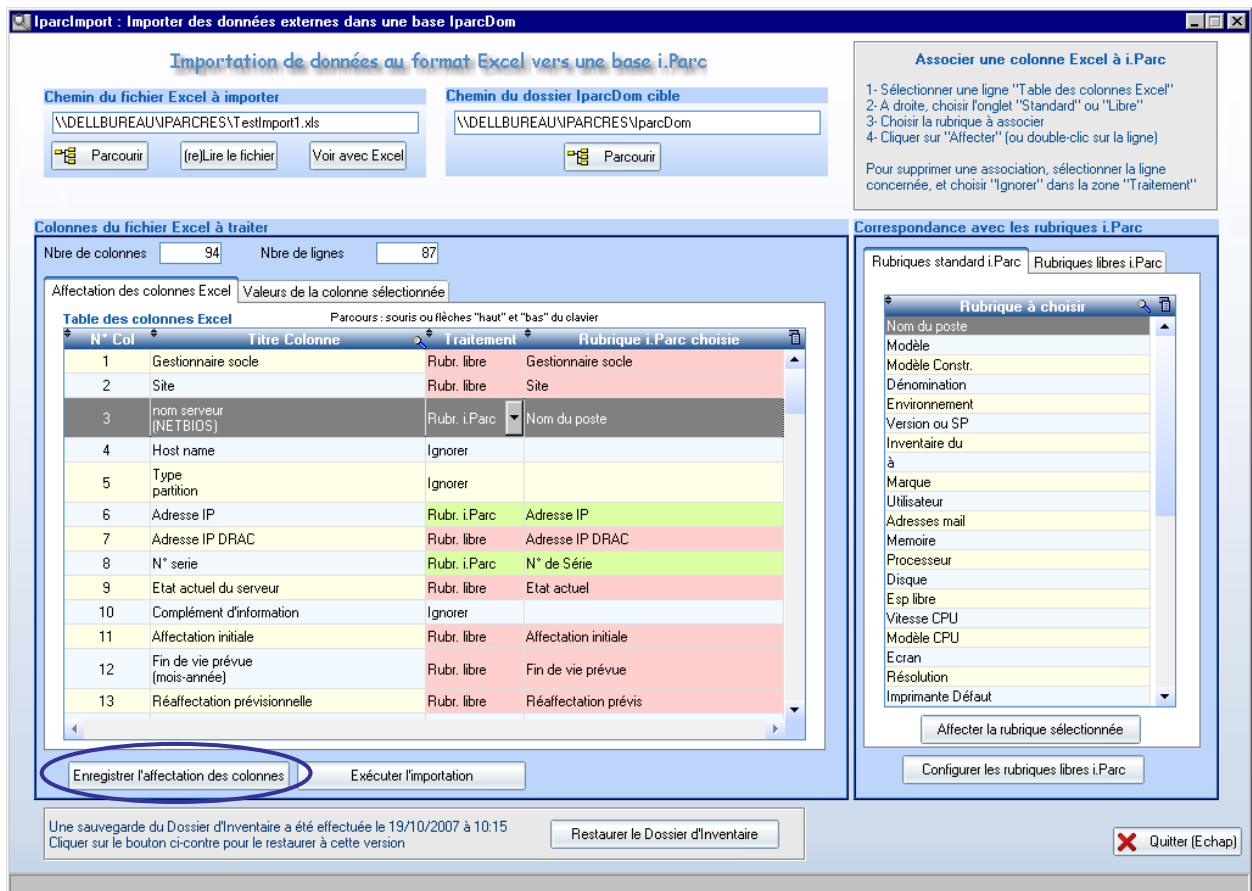


Ajouter des rubriques libres i.Parc :

Normalement, les rubriques libres i.Parc sont déterminées avant l'importation, par l'icône "Préférences" de la fenêtre d'accueil. Mais il est possible d'accéder directement à la configuration des rubriques libres depuis la fenêtre d'importation. Il suffit de cliquer sur le bouton "Configurer les rubriques libres i.Parc", en bas de la partie "Correspondance avec les rubriques i.Parc" :



Après avoir affecté les différentes rubriques, la fenêtre ressemblera à ceci :

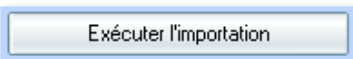


Avant d'aller plus loin, il est recommandé d'enregistrer l'affectation des colonnes.

- **Etape 3 : Exécuter l'importation, sauver, restaurer, affiner**

Exécuter l'importation :

Il suffit de cliquer sur le bouton "Exécuter l'importation".



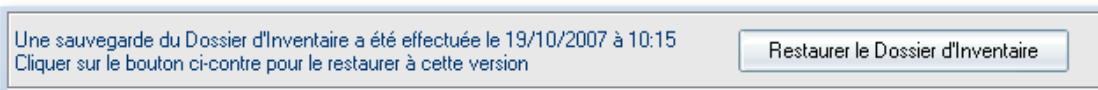
La première fois, une sauvegarde du dossier cible lparcDom est effectuée sous le nom "lparcDomBak", dans le dossier ou le nom de partage qui contient lparcDom (donc, à côté d'lparcDom).

Les fois suivantes (voir ci-après), il sera proposé, si lparcDomBak a déjà été créé, de le conserver tel quel (choix par défaut, recommandé) ou de refaire la sauvegarde (en copiant l'lparcDom en cours).

Lorsque le message de fin d'importation est affiché, quitter la fenêtre d'importation. De la fenêtre d'accueil, afficher le Parc, et regarder si des paramètres d'importation doivent être revus.

Restaurer le dossier d'Inventaire :

Ce bouton permet, en étant revenu à la fenêtre d'importation, de remettre le dossier d'Inventaire lparcDom dans l'état où il était au moment de sa sauvegarde avant importation dans lparcDomBak.



Ensuite, il est possible de quitter la fenêtre d'importation ou de refaire le processus d'affectation / importation décrit précédemment.